



รายงานผลการติดตามและประเมินผล  
แผนพัฒนาเทศบาลตำบลเพชรเมืองทอง  
ประจำปีงบประมาณ พ.ศ. ๒๕๖๔

จัดทำโดย

คณะกรรมการติดตามและประเมินผล  
แผนพัฒนาเทศบาลตำบลเพชรเมืองทอง

เทศบาลตำบลเพชรเมืองทอง  
อำเภอแสวงหา จังหวัดอ่างทอง

## คำนำ

เทศบาลตำบลเพชรเมืองทองได้จัดทำ “รายงานผลการติดตามและประเมินผลแผนพัฒนาเทศบาลตำบลเพชรเมืองทอง ประจำปีงบประมาณ พ.ศ. ๒๕๖๔” ขึ้นเพื่อให้เป็นไปตามระเบียบกระทรวงมหาดไทยว่าด้วยการจัดทำแผนพัฒนาขององค์กรปกครองส่วนท้องถิ่น พ.ศ. ๒๕๔๘ และที่แก้ไขเพิ่มเติมถึง (ฉบับที่ ๓) พ.ศ.๒๕๖๑ หมวด ๖ ข้อ ๒๙ (๓) ให้คณะกรรมการติดตามและประเมินผลแผนพัฒนาท้องถิ่น รายงานผลและเสนอความเห็นซึ่งได้จากการติดตามและประเมินผลแผนพัฒนาต่อผู้บริหารท้องถิ่น เพื่อให้ผู้บริหารท้องถิ่นเสนอต่อสภาท้องถิ่น คณะกรรมการพัฒนาท้องถิ่น พร้อมทั้งประกาศผลการติดตามและประเมินผลแผนพัฒนาให้ประชาชนในท้องถิ่นทราบในที่เปิดเผยภายในสิบห้าวันนับแต่วันรายงานผลเสนอความคิดเห็นดังกล่าวและต้องปิดประกาศไว้เป็นระยะเวลาไม่น้อยกว่าสามสิบวันโดยอย่างน้อยปีละครั้งภายใน ธันวาคม ของทุกปี

รายงานผลการติดตามและประเมินผลแผนพัฒนาเทศบาลตำบลเพชรเมืองทองจัดทำขึ้นเพื่อเป็นการติดตามและประเมินผลในปี ๒๕๖๔ ซึ่งการติดตามและประเมินผลจะช่วยให้เทศบาลตำบลเพชรเมืองทอง สามารถประเมินตนเองได้ว่าในช่วงปีที่ผ่านมาการดำเนินงานในภาพรวมทั้งหมด ครบถ้วนทุกขั้นตอนมากน้อยเพียงใด รวมไปถึงจำนวนโครงการ และงบประมาณที่ใช้ในการดำเนินการทั้งหมดด้วย

คณะกรรมการติดตามและประเมินผลแผนพัฒนาเทศบาลตำบลเพชรเมืองทอง หวังเป็นอย่างยิ่งว่าแบบการติดตามและประเมินผลแผนพัฒนา เล่มนี้จะเป็นแนวทางในการปรับปรุง เปลี่ยนแปลงแนวทางในการพัฒนาเทศบาลตำบลเพชรเมืองทองให้มีประสิทธิภาพต่อไป

คณะกรรมการติดตามและประเมินผลแผนพัฒนา  
เทศบาลตำบลเพชรเมืองทอง

# สารบัญ

หน้า

คำนำ

สารบัญ

ส่วนที่ ๑ บทนำ

๑

๑. ความสำคัญของการติดตามและประเมินผล

๒

๒. วัตถุประสงค์ของการติดตามและประเมินผล

๒ - ๓

๓. ขั้นตอนการติดตามและประเมินผล

๓ - ๔

๔. กำหนดวิธีการติดตามและประเมินผล

๕ - ๗

๕. ประโยชน์ของการติดตามและประเมินผล

๗

ส่วนที่ ๒ การติดตามและประเมินผล

๑. สรุปผลการติดตามและประเมินผล ปีงบประมาณ พ.ศ. ๒๕๖๓

๑.๑ ยุทธศาสตร์การพัฒนาท้องถิ่น

๘ - ๑๒

๑.๒ โครงการพัฒนาท้องถิ่น

๑๒

๑.๓ ผลการดำเนินงานตามงบประมาณที่ได้รับและการเบิกจ่ายงบประมาณ

๑๓ - ๒๐

๑.๔ ผลที่ได้รับจากการดำเนินงาน

๒๑

๑.๕ ปัญหา อุปสรรคการดำเนินงานที่ผ่านมาและแนวทางแก้ไข

๒๒

๒. แนวทางการติดตามและประเมินผล ปีงบประมาณ พ.ศ. ๒๕๖๔

๒.๑ การติดตามและประเมินผลยุทธศาสตร์

๒๓ - ๒๘

๒.๒ การติดตามและประเมินผลโครงการ

๒๙ - ๓๕

ส่วนที่ ๓ ผลการวิเคราะห์การติดตามและประเมินผล

๑. ผลการพิจารณาการติดตามและประเมินผลยุทธศาสตร์เพื่อความสอดคล้องแผนพัฒนาท้องถิ่น

๑.๑ สรุปคะแนนประเมินผลยุทธศาสตร์

๓๖

๑.๒ ข้อมูลสภาพทั่วไปและข้อมูลพื้นฐาน

๓๗ - ๓๘

๑.๓ การวิเคราะห์สถานการณ์และข้อมูลพื้นฐาน

๓๙

๑.๔ ยุทธศาสตร์

๔๐ - ๔๑

## สารบัญ (ต่อ)

หน้า

๒. ผลการพิจารณาการติดตามและประเมินผลโครงการเพื่อความสอดคล้องแผนพัฒนาท้องถิ่น	
๒.๑ สรุปคะแนนประเมินผลโครงการ	๔๒
๒.๒ การสรุปสถานการณ์การพัฒนา	๔๓
๒.๓ การประเมินผลการนำแผนพัฒนาท้องถิ่นไปปฏิบัติในเชิงปริมาณ	๔๓
๒.๔ การประเมินผลการนำแผนพัฒนาท้องถิ่นไปปฏิบัติในเชิงคุณภาพ	๔๔
๒.๕ แผนงานและยุทธศาสตร์การพัฒนา	๔๔
๒.๖ โครงการพัฒนา	๔๕ - ๔๘
๓. สรุปผลการวิเคราะห์การติดตามและประเมินผล	
๓.๑ แบบที่ ๓/๑ แบบประเมินผลการดำเนินงานตามแผนยุทธศาสตร์	๔๙
๓.๒ แบบที่ ๓/๒ แบบประเมินความพึงพอใจต่อผลการดำเนินงาน ขององค์กรปกครองส่วนท้องถิ่น	๕๐ - ๕๔
๓.๓ แบบกำกับกำกับการจัดทำแผนพัฒนาท้องถิ่น (พ.ศ.๒๕๖๑ - ๒๕๖๕)	๕๕
๓.๔ แบบประเมินผลการดำเนินงานขององค์กรปกครองส่วนท้องถิ่น ตามยุทธศาสตร์การพัฒนา	๕๖
๓.๕ สรุปผลการติดตามและประเมินผลแผนพัฒนาท้องถิ่น ประจำปีงบประมาณ ๒๕๖๔	
- การวิเคราะห์เชิงปริมาณ	๕๗ - ๕๘
- การวิเคราะห์เชิงคุณภาพ	๕๙ - ๖๕
ส่วนที่ ๔ สรุปผล ข้อเสนอแนะและข้อเสนอแนะ	
๑ สรุปผลการพัฒนาท้องถิ่นในภาพรวม	
๑.๑ ความสำเร็จการพัฒนาตามยุทธศาสตร์	๖๖ - ๖๗
๑.๒ ความสำเร็จการพัฒนาตามเป้าหมาย (ผลผลิตของโครงการ)	๖๗
๒. ข้อเสนอแนะในการจัดทำแผนพัฒนาท้องถิ่นในอนาคต	
๒.๑ ผลกระทบนำไปสู่อนาคต	๖๗
๒.๒ ข้อเสนอแนะ ข้อเสนอแนะ ผลจากการพัฒนา	๖๗

ภาคผนวก



## ส่วนที่ ๑

### บทนำ

\*\*\*\*\*

โดยที่ระเบียบกระทรวงมหาดไทยว่าด้วยการจัดทำแผนพัฒนาขององค์กรปกครองส่วนท้องถิ่น พ.ศ. ๒๕๔๘ และที่แก้ไขเพิ่มเติมถึง(ฉบับที่ ๓) พ.ศ. ๒๕๖๑ หมวด ๖ ข้อ ๒๙ (๓) กำหนดให้ผู้บริหารท้องถิ่นแต่งตั้งคณะกรรมการติดตามและประเมินผลการพัฒนา เพื่อทำหน้าที่ในการกำหนดแนวทางวิธีการในการติดตามและประเมินผลแผนพัฒนา โดยคณะกรรมการดังกล่าวจะดำเนินการติดตามและประเมินผลเอง หรือผู้บริหารท้องถิ่นอาจมอบหมายให้หน่วยงานหรือบุคคลภายนอกดำเนินการภายใต้ข้อกำหนดขอบข่ายและรายละเอียดที่คณะกรรมการฯ กำหนดก็ได้ และให้คณะกรรมการฯ รายงานผลและเสนอความเห็นซึ่งได้จากการติดตามและประเมินผลต่อผู้บริหารท้องถิ่นเพื่อให้ผู้บริหารท้องถิ่นเสนอต่อสภาท้องถิ่น และคณะกรรมการพัฒนาท้องถิ่น พร้อมทั้งประกาศผลการติดตามและประเมินผลแผนพัฒนาท้องถิ่นให้ประชาชนทราบในที่เปิดเผยภายในสิบห้าวันนับแต่วันรายงานและเสนอความเห็นดังกล่าว และต้องปิดประกาศไว้ระยะเวลาไม่น้อยกว่าสามสิบวันโดยอย่างน้อยปีละหนึ่งครั้งภายในเดือนธันวาคมของทุกปี

การติดตามถือได้ว่าเป็นเครื่องมือที่จำเป็นในการปรับปรุงประสิทธิภาพของโครงการที่ดำเนินการอยู่ โดยที่“การติดตาม” (monitoring) หมายถึงกิจกรรมภายในโครงการซึ่งถูกออกแบบมาเพื่อให้ข้อมูลป้อนกลับ (feedback) เกี่ยวกับการดำเนินงานโครงการปัญหาที่กำลังเผชิญอยู่และประสิทธิภาพของวิธีการทำงานหากไม่มีระบบติดตามของโครงการแล้วย่อมส่งผลให้เกิดความล่าช้าในการดำเนินงานให้ลุล่วงค่าใช้จ่ายโครงการสูงกว่าเกินที่กำหนดไว้กลุ่มเป้าหมายหลักของโครงการไม่ได้รับประโยชน์หรือได้รับน้อยกว่าที่ควรจะเป็นเกิดปัญหาในการควบคุมคุณภาพของการดำเนินงานเสียเวลาในการตรวจสอบความขัดแย้งในการปฏิบัติงานภายในหน่วยงานหรือระหว่างงานกับกลุ่มเป้าหมายที่ได้รับประโยชน์จากโครงการ

ในส่วนของ“การประเมินผล” เป็นสิ่งหนึ่งที่สำคัญสำหรับการดำเนินการเช่นเดียวกับการติดตาม เพราะผลที่ได้จากการประเมินจะใช้ในการปรับปรุงแก้ไขการขยายขอบเขตหรือการยุติการดำเนินการซึ่งขึ้นอยู่กับวัตถุประสงค์ของการประเมินการประเมินผลแผนงานจึงเป็นสิ่งที่บ่งชี้ว่าแผนงานที่กำหนดไว้ได้มีการปฏิบัติหรือไม่อย่างไรอันเป็นตัวชี้วัดว่าแผนหรือโครงการที่ได้ดำเนินการไปแล้วนั้นให้ผลเป็นอย่างไรนำไปสู่ความสำเร็จของแผนงานที่กำหนดไว้หรือไม่นำไปสู่ความสำเร็จตามแผนงานที่กำหนดไว้หรือไม่อีกทั้งการติดตามและประเมินผลยังเป็นการตรวจสอบดูว่ามีความสอดคล้องกับการใช้ทรัพยากร(งบประมาณ) เพียงใด

ซึ่งผลที่ได้จากการติดตามและประเมินผลถือเป็นข้อมูลย้อนกลับ (Feedback) ที่สามารถนำไปใช้ในการปรับปรุงและการตัดสินใจต่อไปนอกจากนี้การประเมินผลยังถือเป็นกระบวนการตัดสินใจคุณค่าและการตัดสินใจอย่างมีหลักเกณฑ์โดยใช้ข้อมูลที่เก็บรวบรวมอย่างเป็นระบบมีความเที่ยงตรงเป็นปรนัยเชื่อถือได้

## ๑. ความสำคัญของการติดตามและประเมินผล

เมื่อองค์กรปกครองส่วนท้องถิ่นได้ประกาศใช้แผนยุทธศาสตร์การพัฒนาและนำแผนพัฒนาท้องถิ่นไปสู่การจัดทำงบประมาณรายจ่ายประจำปี งบประมาณรายจ่ายเพิ่มเติม การจ่ายขาดเงินสะสม งบประมาณเงินอุดหนุน เฉพาะกิจและงบประมาณรายจ่ายด้วยวิธีอื่นๆ เมื่อมีการใช้จ่ายงบประมาณย่อมต้องมีการตรวจสอบผลการใช้จ่าย งบประมาณว่าดำเนินการไปอย่างไรบ้าง บรรลุวัตถุประสงค์มากน้อยเพียงใด

การติดตามและประเมินผลจึงเป็นเรื่องที่สำคัญมาก และเป็นหัวใจของการใช้แนวทางเชิงยุทธศาสตร์เพื่อการบริหารจัดการ ซึ่งมีลักษณะของการปฏิบัติที่มีความต่อเนื่องมีประโยชน์ต่อองค์กร ดังนี้

๑) เป็นภารกิจที่สำคัญของระบบการวางแผนและการบริหารแผน/โครงการ ที่มีส่วนสำคัญในการควบคุมคุณภาพงาน ทั้งนี้เนื่องมาจากการประเมินโครงการเป็นการตรวจสอบและควบคุมชนิดหนึ่งซึ่งดำเนินงานอย่างมีระบบ ทุกส่วนของโครงการและปัจจัยทุกชนิดที่ใช้ในการดำเนินงานทั้งปัจจัยนำเข้า (Input) กระบวนการ (Process) และผลงาน (Outputs) จะได้รับการตรวจสอบทุกขั้นตอน และนำมาซึ่งข้อมูลที่จำเป็นอันเป็นข้อมูลย้อนกลับที่จะนำมาใช้ในการปรับปรุงการดำเนินงาน เพราะนอกจากนี้ยังชี้ให้เห็นข้อบกพร่องของการปฏิบัติงานแล้วยังชี้ให้เห็นผลการปฏิบัติงานซึ่งไม่สามารถทราบได้จากกระบวนการ

๒) เป็นเครื่องมือที่ช่วยให้ฝ่ายบริหารสามารถปรับปรุงกระบวนการวางแผนและบริหารแผนด้วยการใช้ข้อมูล ที่ต่อเนื่อง ทำให้สามารถปรับสภาพการปฏิบัติให้เข้ากับสถานการณ์ที่เปลี่ยนแปลงสามารถควบคุมแผนและโครงการ ให้เป็นไปตามทิศทางที่กำหนดไว้

๓) การประเมินช่วยให้การใช้ทรัพยากรเป็นไปอย่างคุ้มค่าหรือเกิดประโยชน์เต็มที่ ทั้งนี้เพราะการประเมินโครงการจะต้องวิเคราะห์ทุกส่วนของโครงการ ข้อมูลใดหรือปัจจัยใดที่จะเป็นปัญหาจะได้รับการปรับปรุงแก้ไขเพื่อให้สามารถปฏิบัติได้หรือใช้ในการปฏิบัติงานอย่างเหมาะสม คุ้มค่า ทรัพยากรทุกชนิดจะได้รับการจัดสรรให้อยู่ในจำนวน หรือปริมาณที่เหมาะสมเพียงพอแก่การดำเนินงาน

๔) การประเมินโครงการมีส่วนในการสร้างขวัญกำลังใจให้ผู้ปฏิบัติงานตามโครงการ เพราะการประเมินโครงการมิใช่เป็นการควบคุมบัญชาการหรือสั่งการ แต่เป็นการศึกษาวิเคราะห์เพื่อปรับปรุงแก้ไขและเสนอแนะวิธีการใหม่ๆ เพื่อใช้ในการปฏิบัติโครงการย่อมนำมาซึ่งผลงานที่ดี

กล่าวโดยสรุป การติดตามและประเมินผลแผนเป็นเครื่องมือสำคัญในการทดสอบผลการดำเนินงานตามภารกิจขององค์กรปกครองส่วนท้องถิ่นว่าดำเนินการได้ตามเป้าหมายที่กำหนดไว้หรือไม่ทำให้ทราบและกำหนดทิศทาง การพัฒนาได้อย่างเป็นรูปธรรมและเกิดความชัดเจนที่ทำให้ทราบถึงจุดแข็ง (Strengths) จุดอ่อน (Weaknesses) โอกาส (Opportunities) ปัญหาหรืออุปสรรค (Threats) ของแผนพัฒนา โครงการ กิจกรรมต่างๆ ซึ่งอาจเกิดจากองค์กร บุคลากร สภาพพื้นที่และผู้มีส่วนเกี่ยวข้องเพื่อนำไปสู่การปรับปรุงแผนงานให้เกิดความสอดคล้องกับสภาพแวดล้อมในสังคมภายใต้ความต้องการและความพึงพอใจของประชาชน นำไปสู่การวางแผนการพัฒนาในปีต่อไป เพื่อให้เกิดผลสัมฤทธิ์ เชิงคุณค่าในกิจการสาธารณะมากที่สุด

## ๒. วัตถุประสงค์ของการติดตามและประเมินผล

๑) เพื่อปรับปรุงประสิทธิภาพการจัดการและการบริหาร ทำให้ทราบว่า การนำนโยบายไปปฏิบัติมีสมรรถภาพ ในการจัดการและการบริหาร โดยเฉพาะการใช้ทรัพยากรบุคคลและงบประมาณ ตลอดจนอุปกรณ์และเครื่องมือต่างๆ ที่จำเป็นสำหรับการนำนโยบายไปปฏิบัติให้บรรลุวัตถุประสงค์อย่างมีประสิทธิภาพว่ามีปัญหาและอุปสรรคอะไรบ้าง

๒) เพื่อปรับปรุงแผนงาน การประเมินผลทำให้ทราบว่ามีความเหมาะสมต่อการนำไปปฏิบัติให้บรรลุ วัตถุประสงค์เพียงใด

๓) เพื่อเฝ้าดูความเปลี่ยนแปลงที่เกิดขึ้นเพื่อเปรียบเทียบกับสมมติฐานที่เคยตั้งไว้ในแผน ทำให้ทราบว่าต้อง เปลี่ยนแปลงอะไรบ้างให้เหมาะสม และกระทบอะไรบ้าง

๔) เพื่อระบุแนวทางที่จะปรับปรุงมาตรการที่จะนำไปใช้ให้เหมาะสม การประเมินผลจะทราบว่ามีมาตรการหรือกิจกรรมที่ใช้อยู่มีข้อบกพร่องอะไรบ้าง เกิดจากสาเหตุอะไรเพื่อนำมาหาแนวทางแก้ไขปรับปรุงมาตรการให้เหมาะสมต่อการนำไปปฏิบัติให้บรรลุวัตถุประสงค์ยิ่งขึ้น

๕) เพื่อความกระฉับกระชวยของแผนงาน ทำให้ทราบว่าขั้นตอนใดบ้างที่มีปัญหา เกิดจากสาเหตุอะไรของการประเมินผลจะเป็นเครื่องมือในการปรับปรุงขั้นตอนการทำงานของแผนงานให้มีความกระฉับกระชวยเพื่อขจัดปัญหาให้หมดไป

๖) เพื่อการพัฒนาแผนงาน ทำให้ทราบว่าแผนงานที่นำไปปฏิบัติมีจุดแข็ง (Strengths) และจุดอ่อน (Weaknesses) อะไรบ้าง สาเหตุที่เกิดคืออะไรและจะแก้ไขได้อย่างไร ผลการวิเคราะห์ข้อมูลนำไปสู่การพัฒนาแผนงานให้มีความเหมาะสม

๗) เพื่อตอบสนองความต้องการของผู้ให้การสนับสนุนทางการเงิน ไม่ว่าจะเป็นผู้สนับสนุนการนำโครงการไปปฏิบัติและผู้สนับสนุนการประเมินโครงการ ต้องทราบผลของการนำนโยบายไปปฏิบัติบรรลุวัตถุประสงค์เพียงใด มีปัญหาและอุปสรรคที่ต้องปรับปรุงแก้ไขหรือไม่

๘) เพื่อทดสอบแนวคิดริเริ่มในการแก้ไขปัญหาท้องถิ่น ชี้ให้เห็นว่าแนวความคิดริเริ่มใหม่ในการแก้ไขปัญหาของท้องถิ่นประสบความสำเร็จตามที่กำหนดไว้เพียงใด มีปัญหาและอุปสรรคอะไรบ้างและจะแก้ไขอย่างไร

๙) เพื่อการตัดสินใจที่ขยายโครงการหรือยุติโครงการ การประเมินผลทำให้กระฉับกระชวยว่าโครงการใดที่นำไปปฏิบัติแล้วได้ผลดีควรขยายโครงการให้ครอบคลุมกว้างขวางยิ่งขึ้น หรือโครงการใดมีปัญหาอุปสรรคมากควรจะยุติโครงการเพื่อลดความสูญเสียให้น้อยลง

### ๓. ขั้นตอนการติดตามและประเมินผล

ตามระเบียบกระทรวงมหาดไทยว่าด้วยการจัดทำแผนพัฒนาขององค์กรปกครองส่วนท้องถิ่น พ.ศ. ๒๕๔๘ และที่แก้ไขเพิ่มเติมถึง (ฉบับที่ ๓) พ.ศ. ๒๕๖๑ หมวด ๖ การติดตามและประเมินผลแผนพัฒนา

ข้อ ๒๘ ในส่วนของเทศบาลกำหนดให้คณะกรรมการติดตามและประเมินผลแผนพัฒนาเทศบาลประกอบด้วย

- |  |            |
|--|------------|
| (๑) สมาชิกสภาเทศบาลที่สภาเทศบาลคัดเลือก                | จำนวน ๓ คน |
| (๒) ผู้แทนประชาคมประชาคมท้องถิ่นที่ประชาคมคัดเลือก     | จำนวน ๒ คน |
| (๓) ผู้แทนหน่วยงานที่เกี่ยวข้องที่นายกเทศมนตรีคัดเลือก | จำนวน ๒ คน |
| (๔) หัวหน้าส่วนการบริหารที่คัดเลือกกันเอง              | จำนวน ๒ คน |
| (๕) ผู้ทรงคุณวุฒิที่นายกเทศมนตรีคัดเลือก               | จำนวน ๒ คน |

โดยให้คณะกรรมการเลือกกรรมการหนึ่งคนทำหน้าที่ประธานกรรมการ และกรรมการอีกหนึ่งคนทำหน้าที่เลขานุการของคณะกรรมการ

ข้อ ๒๙ คณะกรรมการติดตามและประเมินผลแผนพัฒนาเทศบาล มีหน้าที่

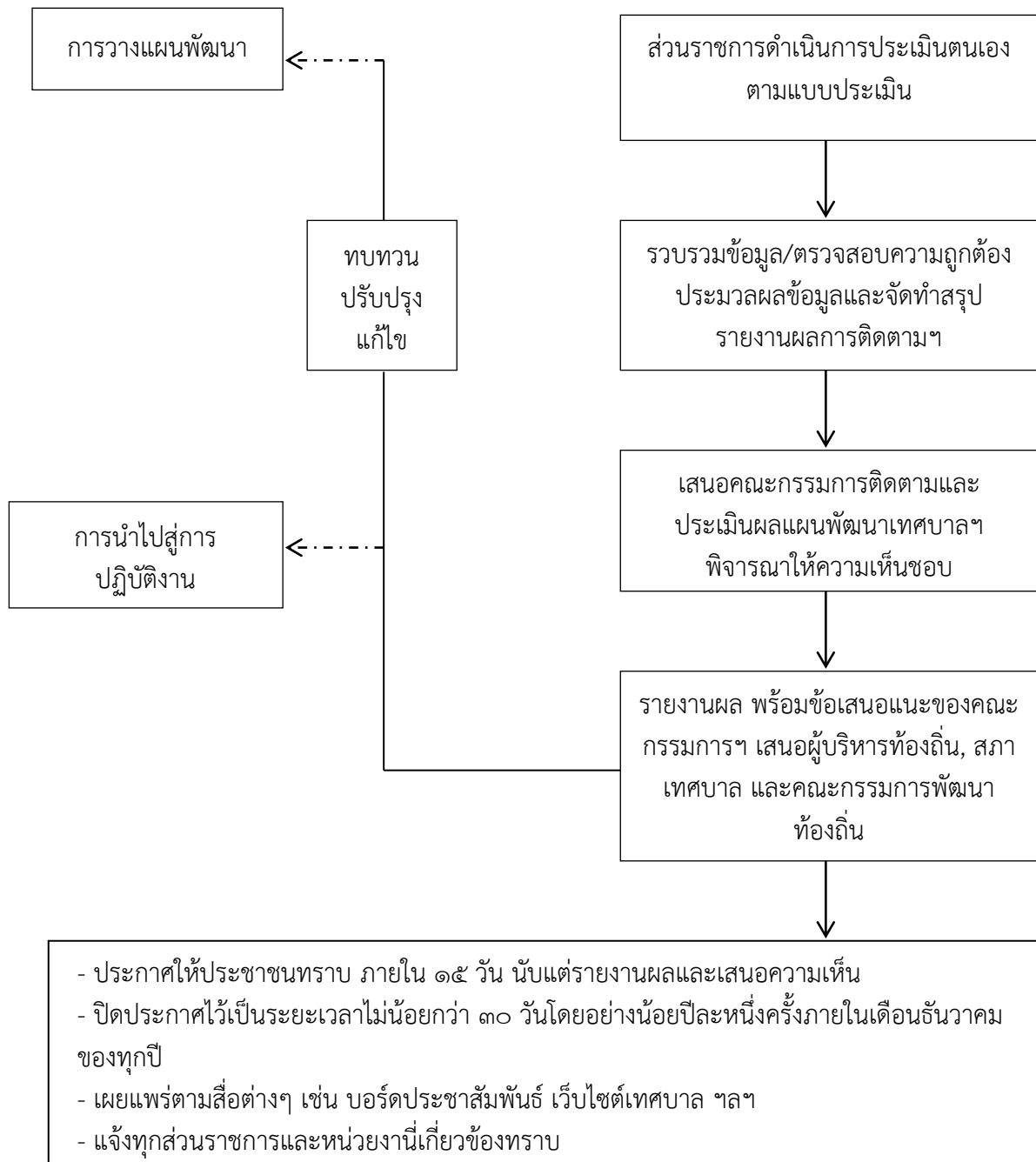
- (๑) กำหนดแนวทางวิธีการในการติดตามและประเมินผลแผนพัฒนา
- (๒) ดำเนินการติดตามและประเมินผลแผนพัฒนา

(๓) รายงานผลการเสนอความเห็นซึ่งได้จากการติดตามและประเมินผลแผนพัฒนาท้องถิ่นต่อผู้บริหารท้องถิ่น เพื่อให้ผู้บริหารท้องถิ่นเสนอต่อสภาท้องถิ่นและคณะกรรมการพัฒนาท้องถิ่นพร้อมทั้งประกาศผลการติดตามและประเมินผลแผนพัฒนาท้องถิ่นให้ประชาชนในท้องถิ่นทราบในที่เปิดเผยภายในสิบห้าวันนับแต่วันรายงานผลและเสนอความเห็นดังกล่าวและต้องปิดประกาศไว้เป็นระยะเวลาไม่น้อยกว่าสามสิบวันโดยอย่างน้อยปีละหนึ่งครั้งภายในเดือนธันวาคมของทุกปี



(๕) แต่งตั้งคณะกรรมการหรือคณะทำงาน เพื่อช่วยงานตามที่เห็นสมควร

สำหรับการติดตามและประเมินผลแผนพัฒนาท้องถิ่น (พ.ศ. ๒๕๖๑ – ๒๕๖๕) ของเทศบาลตำบลเพชรเมืองทอง คณะกรรมการติดตามและประเมินผลแผนพัฒนาท้องถิ่นของเทศบาลตำบลเพชรเมืองทอง คณะกรรมการติดตามและประเมินผลแผนพัฒนาท้องถิ่นของเทศบาลตำบลเพชรเมืองทอง ได้ดำเนินการติดตามและประเมินผลหลังจากที่ได้นำแผนพัฒนาไปปฏิบัติเป็นเวลา ๑ ปี ตามปีงบประมาณ ๒๕๖๔ โดยมีขั้นตอนและวิธีการ ดังนี้



#### ๔. กำหนดวิธีการติดตามและประเมินผล

เทศบาลตำบลเพชรเมืองทองได้กำหนดขั้นตอนในการติดตามและประเมินผล ดังนี้

(๑) การติดตาม (Monitoring) เป็นการตรวจสอบว่าหน่วยงานต่างๆ ดำเนินงานตามโครงการที่ได้รับการจัดสรรงบประมาณไปถึงระยะใด เป็นไปตามที่กำหนดไว้ในแผนการดำเนินงาน ประจำปีหรือไม่ หรือมีปัญหาข้อขัดข้องประการใดที่ทำให้ไม่สามารถดำเนินการได้ ซึ่งจะพิจารณาเป็นรายยุทธศาสตร์การพัฒนา และแนวทางการพัฒนา โดยใช้เครื่องมือในการติดตามผลการดำเนินการ และกำหนดเวลาในการติดตามผล เทศบาลตำบลเพชรเมืองทองกำหนดอย่างน้อยปีละหนึ่งครั้งภายในเดือนธันวาคมของทุกปี

(๒) การประเมินผล (Evaluation) เป็นการตรวจสอบผลที่เกิดขึ้นจริง เมื่อดำเนินโครงการแล้วเสร็จ ว่ามีการดำเนินกิจกรรมโครงการ อยู่ภายใต้ระยะเวลา และงบประมาณที่กำหนดไว้หรือไม่ ได้ผลเป็นอย่างไร เพื่อวัดความสัมฤทธิ์ผลของโครงการ โดยพิจารณาตัวชี้วัดความสำเร็จ จากเป้าหมายของโครงการและกำหนดหัวระยะเวลาในการประเมินผลสิ้นปีงบประมาณ โดยแบ่งการประเมินเป็น ๒ ระดับ ดังนี้

(๒.๑) การประเมินผลการดำเนินงานตามโครงการ โดยพิจารณาจากความสำเร็จในการดำเนินงาน และการใช้งบประมาณในแต่ละโครงการ สำหรับโครงการที่เป็นการจัดการอบรม/ศึกษาดูงานได้มีการประเมินผลความสำเร็จของเป้าหมายเชิงคุณภาพที่ได้กำหนดไว้ในแผนพัฒนาท้องถิ่น โดยหน่วยงานผู้รับผิดชอบโครงการทำการสำรวจความคิดเห็นของผู้เข้ารับการอบรม/ศึกษาดูงานที่มีต่อการดำเนินการในภาพรวมของโครงการ และรายงานต่อผู้บังคับบัญชา เพื่อเป็นข้อมูลประกอบการพิจารณาพัฒนา/ปรับปรุงการดำเนินงานโครงการนั้นๆ ต่อไป

(๒.๒) การประเมินผลการดำเนินงานตามยุทธศาสตร์การพัฒนา โดยพิจารณาจากความสำเร็จในการดำเนินงานโครงการ และการเบิกจ่ายงบประมาณที่ใช้จริงของโครงการที่ได้รับงบประมาณในแต่ละยุทธศาสตร์การพัฒนา เพื่อเป็นข้อมูลในการวิเคราะห์ความสำเร็จของยุทธศาสตร์การพัฒนาแต่ละด้าน รวมทั้งปัญหาและอุปสรรคที่เกิดขึ้นและนำเสนอเป็นข้อมูลต่อผู้บริหารต่อไป

#### ๕. เครื่องมือการติดตามและประเมินผล

เทศบาลตำบลเพชรเมืองทอง ดำเนินติดตามและประเมินผลตามคู่มือการติดตามและประเมินผลการจัดทำและแปลงแผนไปสู่การปฏิบัติขององค์กรปกครองส่วนท้องถิ่น กรมส่งเสริมการปกครองท้องถิ่น โดยนำมาปรับประยุกต์ให้สอดคล้องกับยุทธศาสตร์การพัฒนาของเทศบาล ซึ่งมีแบบรายงานดังนี้

(๑) แบบประเมินผลแผนยุทธศาสตร์การพัฒนาท้องถิ่น (Input)

ประเด็นการประเมิน : การจัดทำแผนพัฒนาท้องถิ่นเป็นไปตามขั้นตอนตามระเบียบกระทรวงมหาดไทย ว่าด้วยการจัดทำแผนพัฒนาท้องถิ่นขององค์กรปกครองส่วนท้องถิ่น พ.ศ. ๒๕๔๘ และที่แก้ไขเพิ่มเติมถึง (ฉบับที่ ๓) พ.ศ. ๒๕๖๑ หรือไม่

เป้าหมาย : การจัดทำแผนพัฒนาท้องถิ่นเป็นไปตามขั้นตอนตามระเบียบกระทรวงมหาดไทย ว่าด้วยการจัดทำแผนพัฒนาขององค์กรปกครองส่วนท้องถิ่น พ.ศ. ๒๕๔๘ และที่แก้ไขเพิ่มเติมถึง (ฉบับที่ ๓) พ.ศ. ๒๕๖๑

(๒) แบบติดตามแผนยุทธศาสตร์การพัฒนาท้องถิ่น (Process)

ประเด็นการประเมิน : การนำแผนไปสู่การปฏิบัติ

ตัวชี้วัด : ร้อยละของจำนวนแผนงาน/โครงการนำไปสู่การปฏิบัติได้จริง

เป้าหมาย : ร้อยละ ๘๐

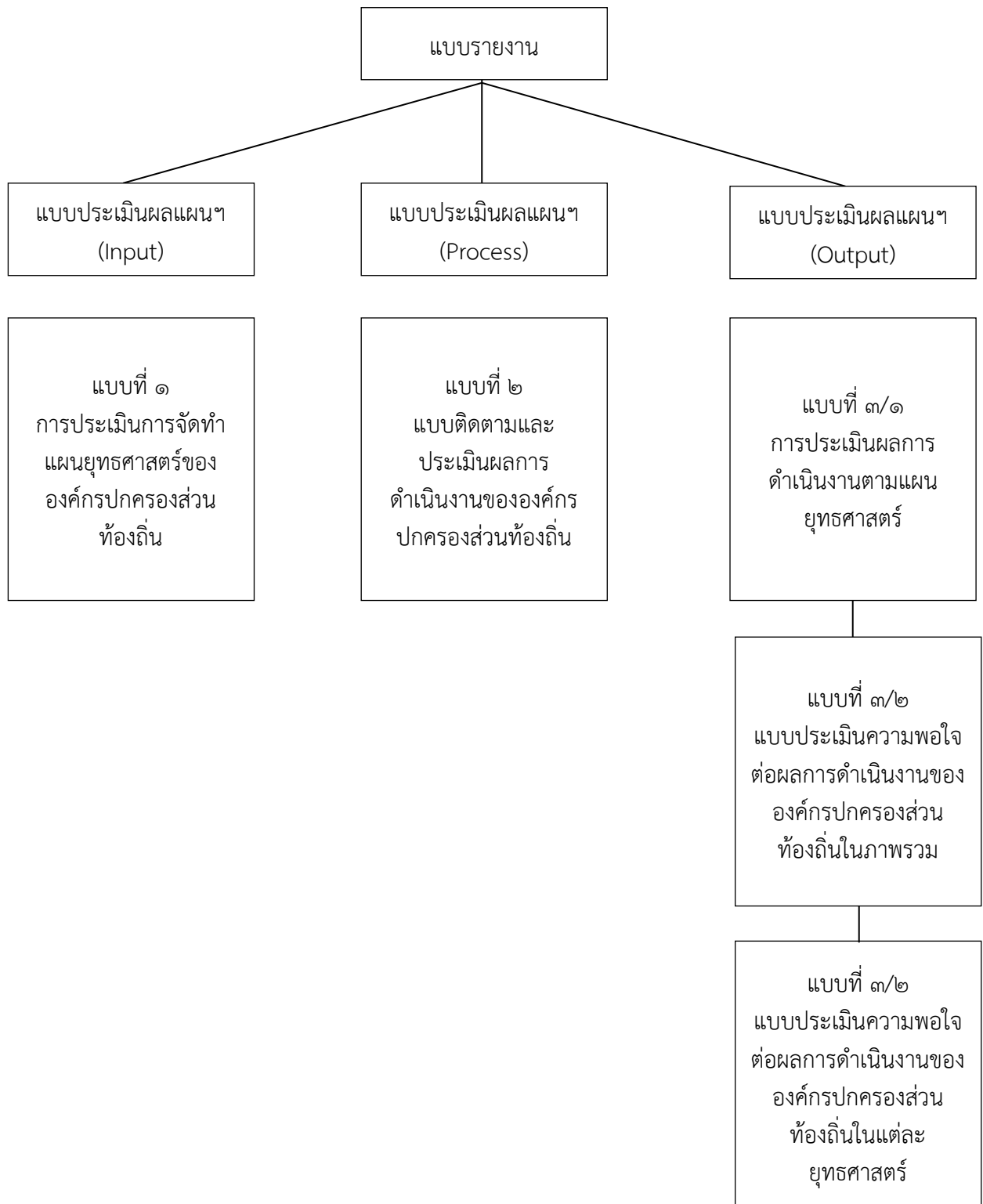
วิธีการประเมินผล : แบบที่ ๒ แบบติดตามและประเมินผลการดำเนินงานของ

เทศบาล (ตรวจสอบจากเทศบัญญัติงบประมาณรายจ่าย

ประจำปี)

(๓)แบบประเมินการดำเนินงานตามยุทธศาสตร์ (Output)

- ๓.๑ ประเด็นการประเมิน : จำนวนโครงการที่นำไปสู่การปฏิบัติจริง
- ตัวชี้วัด : จำนวนโครงการที่ได้ปฏิบัติจริง จากจำนวนโครงการที่ปรากฏอยู่ในแผนฯ ในแต่ละยุทธศาสตร์
- เป้าหมาย : จำนวนโครงการที่ปฏิบัติจริง ได้มากกว่าครึ่งหนึ่งของจำนวนโครงการที่ปรากฏในแผน ในแต่ละยุทธศาสตร์
- วิธีการประเมินผล : แบบที่ ๓/๑ การประเมินผลการดำเนินงานตามแผนพัฒนาท้องถิ่น



## บทสรุป

แผนพัฒนาท้องถิ่น (พ.ศ.๒๕๖๑ – ๒๕๖๕) ของเทศบาลตำบลเพชรเมืองทอง เป็นแผนที่จัดทำขึ้นเพื่อใช้เป็นแนวทางในการบริหารงานและแก้ไขปัญหาความเดือดร้อนของประชาชนในเขตเทศบาล โดยได้แบ่งยุทธศาสตร์การพัฒนออกเป็น ๗ ด้าน

การติดตามและประเมินผลแผนพัฒนาท้องถิ่น (พ.ศ.๒๕๖๑ – ๒๕๖๕) ประจำปีงบประมาณ พ.ศ. ๒๕๖๔ ของเทศบาลตำบลเพชรเมืองทอง ในครั้งนี้เป็นไปตามบทบัญญัติของกระทรวงมหาดไทย ว่าด้วยการจัดทำแผนพัฒนาท้องถิ่นขององค์กรปกครองส่วนท้องถิ่น พ.ศ.๒๕๔๘ และที่แก้ไขเพิ่มเติมถึง (ฉบับที่ ๓) พ.ศ.๒๕๖๑ โดยมีวัตถุประสงค์ เพื่อให้ทราบถึงประสิทธิภาพและประสิทธิผล ตลอดจนเป็นการวิเคราะห์ถึงความเปลี่ยนแปลงที่เกิดจากการปฏิบัติงานสำหรับไปทบทวนและปรับปรุงกระบวนการทำงานให้สอดคล้องกับสถานการณ์ที่เปลี่ยนแปลงไป

ในการกำหนดวิธีการติดตามและประเมินผลแผนพัฒนาท้องถิ่น ของเทศบาลตำบลเพชรเมืองทอง โดยมีขั้นตอนดังนี้

๑. แต่งตั้งคณะอนุกรรมการ เพื่อดำเนินการตรวจสอบการติดตามและประเมินผลแผนพัฒนาท้องถิ่น ของเทศบาลตำบลเพชรเมืองทอง จำนวน ๓ คน
๒. คณะอนุกรรมการ ตรวจสอบผลการดำเนินงานในการติดตามและประเมินผลแผนพัฒนาท้องถิ่น ในช่วงระหว่างเดือน ตุลาคม - พฤศจิกายนของทุกปี
๓. เมื่อคณะอนุกรรมการดำเนินการตรวจสอบเรียบร้อยแล้ว แจ้งให้คณะกรรมการติดตามและประเมินผลทราบ เพื่อดำเนินการติดตามและประเมินผลแผนพัฒนาท้องถิ่นต่อไป ภายในเดือน ธันวาคมของทุกปี

## ๖.ประโยชน์ของการติดตามและประเมินผล

๑. ทำให้ทราบถึงปัญหาและความต้องการที่แท้จริง สามารถจัดลำดับความสำคัญของปัญหาและแก้ไขทันทีเพื่อนำไปสู่การพัฒนาขององค์กร
๒. ทำให้การวางแผน/โครงการได้ตรงเป้าหมาย แก้ไขปัญหาได้ถูกจุด และพัฒนาได้ตรงตามนโยบาย
๓. ทำให้ดำเนินการตามแผนงานได้อย่างราบรื่น สามารถปรับปรุงแก้ไขปัญหาและอุปสรรคอย่างได้ผล หรือปรับแผนให้เหมาะสมมากขึ้น
๔. ทำให้ทราบผลการดำเนินงานตามแผนงานและโครงการอย่างชัดเจน อันจะเป็นข้อมูลไปสู่การตัดสินใจไปสู่ปัญหาและความต้องการ

ถ้ามีการติดตามและประเมินผลอย่างต่อเนื่องและเป็นประจำ ย่อมทำให้ทราบปัญหาและความต้องการที่แท้จริง การวางแผนงาน/โครงการสามารถทำได้ตรงตามเป้าหมาย หรือสามารถปรับปรุงแก้ไขแผนงาน/โครงการให้เหมาะสมมากขึ้น สามารถทราบผลการดำเนินงานตามแผนงานโครงการ เมื่อเริ่มวางแผนใหม่อีกครั้ง ก็จะมีข้อมูลสารสนเทศที่ชัดเจน เทียบตรง และเป็นปัจจุบัน สามารถเป็นเครื่องมือในการบริหารอย่างมีประสิทธิภาพและประสิทธิผล

## ส่วนที่ ๒ การติดตามและประเมินผล

### ๑. สรุปผลการติดตามและประเมินผล ปีงบประมาณ พ.ศ.๒๕๖๓

#### ๑.๑ ยุทธศาสตร์การพัฒนากองทัพอากาศ

เทศบาลตำบลเพชรเมืองทอง ได้จัดทำแผนพัฒนาท้องถิ่น (พ.ศ.๒๕๖๑ – ๒๕๖๕) ซึ่งเป็นแผนระยะยาวที่ใช้เป็นกรอบและทิศทางในการพัฒนาท้องถิ่น โดยกำหนดการพัฒนาให้สอดคล้องกับยุทธศาสตร์การพัฒนาประเทศ ยุทธศาสตร์การพัฒนาจังหวัดอ่างทอง และนโยบายของผู้บริหารเทศบาลตำบลเพชรเมืองทอง ประกอบด้วยยุทธศาสตร์การพัฒนา ๗ ด้าน ดังนี้

ยุทธศาสตร์ที่ ๑ การพัฒนาด้านสาธารณูปโภค สาธารณูปการและโครงสร้างพื้นฐาน

ยุทธศาสตร์ที่ ๒ การพัฒนาด้านการศึกษา คุณภาพชีวิต และความเข้มแข็งของชุมชน

ยุทธศาสตร์ที่ ๓ การพัฒนาด้านการส่งเสริมประเพณีและรัฐพิธีที่สำคัญ

ยุทธศาสตร์ที่ ๔ การพัฒนาด้านเศรษฐกิจ

ยุทธศาสตร์ที่ ๕ การพัฒนาด้านสิ่งแวดล้อม

ยุทธศาสตร์ที่ ๖ การพัฒนาด้านสาธารณสุข

ยุทธศาสตร์ที่ ๗ การพัฒนาด้านการบริหารเทศบาล และบริหารกิจการบ้านเมือง

#### พันธกิจ

เทศบาลตำบลเพชรเมืองทอง มีภารกิจที่ต้องดำเนินการเพื่อรองรับนโยบายของรัฐบาลเช่นนโยบายการรองรับการกระจายอำนาจสู่ท้องถิ่นนโยบายเศรษฐกิจชุมชนรวมถึงนโยบายการปฏิรูประบบราชการฯซึ่งในปัจจุบันเทศบาลตำบลเพชรเมืองทอง มีศักยภาพในการบริหารจัดการทั้งภายในองค์กรและภายนอกองค์กรอย่างมีประสิทธิภาพ เทศบาลตำบลเพชรเมืองทอง ได้วางแผนและแนวทางในการบริหารจัดการตามอำนาจหน้าที่ดังนี้

#### ๑. ด้านโครงสร้างพื้นฐานภารกิจที่เกี่ยวข้องดังนี้

(๑) พัฒนาให้มีการจัดทำฐานข้อมูลเส้นทางคมนาคมให้เป็นปัจจุบัน

(๒) ส่งเสริมให้มีการนำข้อมูลด้านผังเมือง/ผังชุมชนมาเป็นข้อมูลประกอบการวางแผน

(๓) ก่อสร้าง ปรับปรุง เส้นทางคมนาคมสะพาน ท่อระบายน้ำ ให้ครอบคลุมทุกพื้นที่

(๔) ขุดลอกคลอง พัฒนาแหล่งน้ำ คลองระบายน้ำ ให้ครอบคลุมในทุกพื้นที่

(๕) ส่งเสริมสนับสนุน ด้านสาธารณูปโภค สาธารณูปการของท้องถิ่น เช่นไฟฟ้า ประปา โทรศัพท์ฯ

#### ๒.ด้านการพัฒนาสังคมและคุณภาพชีวิต ภารกิจที่เกี่ยวข้องดังนี้

(๑) ส่งเสริมสนับสนุนการปลูกจิตสำนึกให้มีความนิยมตามหลักปรัชญาเศรษฐกิจพอเพียง

(๒) ส่งเสริมสนับสนุนกลุ่มแรงงาน กลุ่มผู้สูงอายุ ผู้พิการ และกลุ่มผู้ว่างงานให้เกิดอาชีพ สามารถดำรงชีพได้

(๓) ส่งเสริมให้ผู้สูงอายุได้รับเบี้ยยังชีพ และเบี้ยความพิการให้คนพิการอย่างครอบคลุม และทั่วถึงในทุกๆด้าน

- (๔) ส่งเสริมและพัฒนาเด็ก และเยาวชนในท้องถิ่น ให้ความสำคัญกับศูนย์พัฒนาเด็กเล็ก ให้ได้รับอาหารเสริม (นม) อาหารกลางวัน ครบทุกมื้ออย่างทั่วถึง
- (๕) ส่งเสริมสนับสนุนการจัดการศึกษาให้ได้อย่างทั่วถึงเท่าเทียมและมีประสิทธิภาพ
- (๖) ส่งเสริมสนับสนุนป้องกันรักษาโรคให้ประชาชนมีสุขภาพพลานามัยที่ดี มีคุณภาพชีวิตที่ดี
- (๗) ส่งเสริมสนับสนุนการอนุรักษ์และฟื้นฟูสืบทอดขนบธรรมเนียมประเพณีศิลปวัฒนธรรม ทำนุบำรุงศาสนสถาน และกิจกรรมทางศาสนา
- (๘) ส่งเสริมสนับสนุนป้องกันบำบัดรักษาและแก้ไขปัญหายาเสพติดในชุมชน
- (๙) แก้ไขปัญหาความเดือดร้อนของประชาชนส่วนรวมโดยตรงในกรณีฉุกเฉินหรือจากสาธารณภัยต่างๆ
- (๑๐) ส่งเสริมสนับสนุนสงเคราะห์ครอบครัวผู้สูงอายุ ผู้ด้อยโอกาส ผู้พิการ ผู้ป่วยและผู้ป่วยโรคไข้หวัดนก
- (๑๑) เพิ่มช่องทางในการรับรู้ข่าวสารให้แก่ประชาชน
- (๑๒) ส่งเสริมและสนับสนุนการมีส่วนร่วมของทุกภาคส่วนในการพัฒนาตนเอง ครอบครัว และท้องถิ่น

### **๓. ด้านการพัฒนาด้านเศรษฐกิจภารกิจที่เกี่ยวข้องดังนี้**

- (๑) พัฒนาและส่งเสริมอาชีพ ฝึกทักษะ และส่งเสริมการบริหารจัดการด้านอาชีพ
- (๒) ส่งเสริมสนับสนุนสินค้าผลิตภัณฑ์ชุมชน OTOPและการพัฒนารูปแบบผลิตภัณฑ์ ให้มีคุณภาพมากยิ่งขึ้น
- (๓) ส่งเสริมและพัฒนาการเกษตรอินทรีย์ชีวภาพ ส่งเสริมปศุสัตว์ และอาหารปลอดภัยได้มาตรฐาน
- (๔) ส่งเสริมการท่องเที่ยว โดยคำนึงถึงสภาพแวดล้อม และวิถีชีวิตอันดีงามของประชาชนในท้องถิ่น
- (๕) ส่งเสริมสนับสนุนการประกอบอาชีพของผู้ยากจน
- (๖) ส่งเสริมการลงทุน ตามแนวคิดเศรษฐกิจสร้างสรรค์ มุ่งเน้นการพึ่งตนเอง ตามหลักปรัชญาเศรษฐกิจพอเพียง
- (๗) การเตรียมความพร้อมผู้ผลิต/ผู้ประกอบการทุกภาคส่วนเพื่อรองรับการเป็นสมาชิกประชาคมเศรษฐกิจอาเซียน (AEC)

### **๔. ด้านทรัพยากรธรรมชาติและสิ่งแวดล้อม ภารกิจที่เกี่ยวข้องดังนี้**

- (๑) ส่งเสริมการมีส่วนร่วมของประชาชนในการจัดการทรัพยากรธรรมชาติและสิ่งแวดล้อมภายใต้การมีส่วนร่วมของภาคเอกชนและชุมชน
- (๒) การปลูกจิตสำนึกให้เอกชน และชุมชน รักษาทรัพยากรธรรมชาติและสิ่งแวดล้อม
- (๓) ส่งเสริมและพัฒนาให้มีการใช้ประโยชน์ที่ดินอย่างเหมาะสมเป็นไปตามผังเมือง การขุดดินถมดิน และการควบคุมอาคาร
- (๔) ส่งเสริมสนับสนุนการจัดการขยะมูลฝอย และสิ่งปฏิกูล

## ๕. ด้านการบริหารจัดการที่ดี

- (๑) การบริหารในระบบบูรณาการร่วมกับส่วนราชการ เพื่อพัฒนาได้อย่างมีประสิทธิภาพ
- (๒) ยึดหลักการบริหารกิจการบ้านเมืองที่ดี
- (๓) ส่งเสริมให้ความรู้ด้านการเมือง การปกครอง สังคม เศรษฐกิจและการมีส่วนร่วมตามหลักการบริหารจัดการบ้านเมือง โดยมีส่วนร่วมทุกภาคส่วน
- (๔) ส่งเสริมความรู้ความเข้าใจเกี่ยวกับภารกิจ การบูรณาการร่วมในการทำกิจกรรมขององค์กรปกครองส่วนท้องถิ่นให้แก่ประชาชน
- (๕) การปรับปรุง และพัฒนารายได้ขององค์กรปกครองส่วนท้องถิ่น
- (๖) การส่งเสริมให้ประชาชนมีส่วนร่วมในการป้องกัน และปราบปรามการทุจริต

## ๖. ด้านการพัฒนาตามนโยบายรัฐบาล และยุทธศาสตร์การพัฒนาจังหวัด

- (๑) ส่งเสริม สนับสนุน การแก้ไขและป้องกันปัญหาเสพติด รวมพลังทุกภาคส่วนเป็นพลังแผ่นดินในการต่อสู้กับยาเสพติด
- (๒) ส่งเสริม และสนับสนุนการดำเนินการตามนโยบายรัฐบาล จังหวัด และยุทธศาสตร์การพัฒนาตามแนวทางปรัชญาเศรษฐกิจแบบพอเพียง
- (๓) ดำเนินการ หรือประสานงานทุกภาคส่วนราชการ เพื่อส่งเสริมสนับสนุนแนวนโยบายของรัฐบาล

### จุดมุ่งหมายเพื่อการพัฒนา

- ๑ พัฒนาเทศบาลให้เป็นเมืองน่าอยู่ สะอาด เป็นระเบียบเรียบร้อย ระบบโครงสร้างพื้นฐานครบถ้วนมีประสิทธิภาพ การคมนาคมสะดวกได้รับบริการสาธารณสุขอย่างทั่วถึง มีความปลอดภัยในชีวิตและทรัพย์สิน
- ๒ สร้างความเข้มแข็งให้กับชุมชน ประชาชนมีสุขอนามัยที่ดี ชุมชนมีส่วนร่วมในกระบวนการพัฒนาและแก้ไขปัญหาชุมชนของตนเองได้อย่างมีประสิทธิภาพและแก้ไขปัญหาชุมชนของตนเองได้อย่างมีประสิทธิภาพ และสืบสานวัฒนธรรมประเพณีท้องถิ่นให้คงไว้ตลอดไป
- ๓ ส่งเสริมให้ประชาชนเน้นการผลิตเพื่อการบริโภคอย่างพอเพียงในชุมชน สนับสนุนขบวนการผลิตปลอดสารเคมี สนับสนุนให้ประชาชนรวมกลุ่มอาชีพผลผลิตทางการเกษตรนำไปสู่การพึ่งพาตนเอง และลดปัญหาความยากจน
- ๔ กลุ่มสตรี เด็ก เยาวชน ได้มีการพัฒนา ตลอดจนผู้สูงอายุและคนพิการได้รับสวัสดิการ อย่างทั่วถึง
- ๕ ประชาชนมีความมั่นคง มีความปลอดภัยในชีวิต และทรัพย์สิน
- ๖ เทศบาลมีศักยภาพในการบริหารจัดการ ประชาชนมีความร่วมมือในการพัฒนาท้องถิ่น

## **ยุทธศาสตร์การพัฒนาและแนวทางการพัฒนาท้องถิ่น**

การจัดทำแผนพัฒนาท้องถิ่น (พ.ศ. ๒๕๖๑ – ๒๕๖๕) เทศบาลตำบลเพชรเมืองทอง ได้จัดลำดับความสำคัญในการพัฒนาตามยุทธศาสตร์และแนวทางการพัฒนาต่างๆ ตามเหตุผลและความจำเป็นความเร่งด่วนในการพัฒนา ดังนี้

### **๑) ยุทธศาสตร์การพัฒนาด้านระบบสาธารณูปโภค สาธารณูปการและโครงสร้างพื้นฐาน**

ประกอบด้วยแนวทางในการพัฒนา ๓ แนวทาง

- ๑.๑ ก่อสร้าง ปรับปรุง บำรุงรักษา ถนน สะพาน ทางเท้า ท่อระบายน้ำ รางระบายน้ำ ขยายเขตไฟฟ้า
- ๑.๒ ก่อสร้างปรับปรุง บำรุงรักษาถนนคันดิน
- ๑.๓ พัฒนาแหล่งน้ำกินน้ำใช้

### **๒) ยุทธศาสตร์การพัฒนาด้านการศึกษา คุณภาพชีวิต และความเข้มแข็งของชุมชน**

ประกอบด้วยแนวทางในการพัฒนา ๖ แนวทาง

- ๒.๑ เพิ่มช่องทางในการรับข้อมูลข่าวสารให้แก่ประชาชน และส่งเสริมสนับสนุนการจัดการศึกษาอย่างทั่วถึง และมีประสิทธิภาพ
- ๒.๒ จัดหาเครื่องมือ อุปกรณ์ จัดฝึกอบรม และสร้างอาคารเอนกประสงค์ที่พิกgrimทาง
- ๒.๓ พัฒนาบุคลากร เพิ่มงานด้านการป้องกัน และบรรเทา สาธารณภัย
- ๒.๔ ปรับปรุงพัฒนาคุณภาพความรู้และความสามารถของผู้บริหารท้องถิ่น และบุคลากรของเทศบาลตำบลเพชรเมืองทอง
- ๒.๕ เผื่อระวังและป้องกันการแพร่กระจายของยาเสพติด
- ๒.๖ ช่วยเหลือผู้สูงอายุ ผู้พิการ ผู้ด้อยโอกาส และผู้ป่วยเอดส์

### **๓) ยุทธศาสตร์การพัฒนาด้านการส่งเสริมประเพณี และรัฐพิธีที่สำคัญ**

ประกอบด้วยแนวทางในการพัฒนา ๑ แนวทาง

- ๓.๑ สร้างจิตสำนึกให้ประชาชนสนใจ และร่วมอนุรักษ์ ฟื้นฟู สืบทอดขนบธรรมเนียมประเพณี ศิลปะ วัฒนธรรม การละเล่น ทำนุบำรุงศาสนาสถาน และกิจกรรมทางศาสนา

### **๔) ยุทธศาสตร์การพัฒนาด้านเศรษฐกิจ ประกอบด้วยแนวทางในการพัฒนา ๓ แนวทาง**

- ๔.๑ จัดหาความรู้ ฝึกอบรม สนับสนุน ส่งเสริมอาชีพ
- ๔.๒ จัดหายานพาหนะเพื่ออำนวยความสะดวก รวดเร็ว ในการบริการประชาชน
- ๔.๓ การดำรงชีวิตตามแนวทางเศรษฐกิจพอเพียง

### **๕) ยุทธศาสตร์การพัฒนาด้านสิ่งแวดล้อม**

ประกอบด้วยแนวทางในการพัฒนา ๓ แนวทาง

- ๕.๑ การสร้างจิตสำนึกในการจัดการทรัพยากรธรรมชาติและสิ่งแวดล้อม
- ๕.๒ จัดระบบบำบัดน้ำเสีย
- ๕.๓ การจัดการขยะ สิ่งปฏิกูล



๖) ยุทธศาสตร์ด้านการพัฒนาด้านสาธารณสุข ประกอบด้วยแนวทางในการพัฒนา ๔ แนวทาง

๖.๑ จัดให้มีการบริการที่ดีได้มาตรฐานด้านสาธารณสุข

๖.๒ ส่งเสริมสนับสนุนให้ประชาชนมีสุขภาพพลานามัยที่ดี

๖.๓ จัดกิจกรรมด้านสาธารณสุข

๖.๔ ส่งเสริมสนับสนุนให้ประชาชนมีความรู้และมีส่วนร่วมในการดูแลสุขภาพของตนเองและครอบครัว

๗) ยุทธศาสตร์ด้านการบริหารเทศบาล และการบริหารกิจการบ้านเมือง

ด้านการเมือง ประกอบด้วยแนวทางในการพัฒนา ๒ แนวทาง

๗.๑ จัดให้มีการบริหารกิจกรรมของ เทศบาลตำบลเพชรเมืองทอง

๗.๒ จัดให้มีการบริหารงานด้านการเมือง

### วิสัยทัศน์

“น้ำไหล ไฟสว่าง ทางดี ประชาชนมีสุข พร้อมน้อมนำเศรษฐกิจพอเพียง”

๑.๒ โครงการตามแผนพัฒนาท้องถิ่นเทศบาลตำบลเพชรเมืองทอง ประจำปี ๒๕๖๓

ยุทธศาสตร์	โครงการตามแผนพัฒนา		โครงการที่ดำเนินการจริง	
	จำนวนโครงการ	งบประมาณ (บาท)	จำนวนโครงการ	งบประมาณ (บาท)
๑. การพัฒนาด้านสาธารณสุข ภูมิภาค สาธารณูปการ และโครงสร้างพื้นฐาน	๒๓	๖,๔๒๘,๐๐๐	๒๑	๒,๙๔๘,๐๐๐
๒. การพัฒนาด้านการศึกษา คุณภาพชีวิต และความเข้มแข็งของชุมชน	๕๑	๓๑,๓๔๖,๐๐๐	๒๘	๑๔,๑๘๓,๔๐๒
๓. การพัฒนาด้านการส่งเสริมประเพณี และรัฐพิธีที่สำคัญ	๘	๕๕๐,๐๐๐	๖	๔๐๔,๗๐๐
๔. การพัฒนาด้านเศรษฐกิจ	๙	๓๗๐,๐๐๐	๑	๕,๒๐๕
๕. การพัฒนาด้านสิ่งแวดล้อม	๕	๑,๑๗๐,๐๐๐	๑	๑๙,๐๐๐
๖. การพัฒนาด้านสาธารณสุข	๑๓	๑,๐๒๐,๐๐๐	๗	๕๐๘,๓๘๐
๗. การพัฒนาด้านการบริหารเทศบาล และบริหารกิจการบ้านเมือง	๙	๒,๗๒๐,๐๐๐	๘	๓๔๓,๔๙๓
รวม	๑๑๘	๔๓,๖๐๔,๐๐๐	๗๒	๑๘,๕๐๕,๔๙๓

๑.๓. ผลการดำเนินงานตามงบประมาณที่ได้รับ และการเบิกจ่ายงบประมาณ ประจำปีงบประมาณ ๒๕๖๓

ยุทธศาสตร์	แนวทางการพัฒนา	โครงการ	เป้าหมาย (ผลผลิตของโครงการ)	จำนวนเงิน	ผลที่ได้รับ	ตัวชี้วัด (KPI)
๑ การพัฒนาด้านสาธารณูปโภค สาธารณูปการ และโครงสร้างพื้นฐาน	๑ ก่อสร้าง ปรับปรุง บำรุงรักษา ถนน สะพาน ทางเท้า ท่อระบายน้ำ รางระบายน้ำ ขยายเขตไฟฟ้า ๒ ก่อสร้างปรับปรุง บำรุงรักษา ถนนคันดิน ๓ พัฒนาแหล่งน้ำกินน้ำใช้	๑. โครงการก่อสร้างสนามเด็กเล่น หมู่ที่ ๑๑	- กว้าง ๗.๕๐ เมตร ยาว ๒๙.๐๐ เมตร หนา ๐.๑๐ เมตร หักพื้นที่ ค.ส.ล. ไม่น้อยกว่า (เหลือพื้นที่) ๑๙๒ ตารางเมตร พร้อมสร้างรั้วเหล็กกว่า ๖.๐๐ เมตร ยาว ๒๙.๐๐ เมตร สูง ๑.๐๐ เมตร และปูหญ้าเทียม ๑๔๙ ตารางเมตร	๑๗๗,๐๐๐	- สนามเด็กเล่นที่ได้มาตรฐาน	- เด็กนักเรียนและประชาชนมีสนามเด็กเล่น
		๒. โครงการก่อสร้างถนนคอนกรีตเสริมเหล็ก หมู่ที่ ๑๐ จุดดำเนินการซอยบ้านนายสี วร-วงษ์	- กว้าง ๓.๐๐ เมตร ยาว ๖๐.๐๐ เมตร หนา ๐.๑๕ เมตร	๗๘,๐๐๐	- การสัญจรไปมาสะดวกและปลอดภัย	- ระยะทางที่ดำเนินการ
		๓. โครงการก่อสร้างถนน คสล. หมู่ที่ ๑๒ จุดดำเนินการ จากถนน คสล. บริเวณบ้าน นายจาง วิไลวรรณ ถึงประปาหมู่บ้าน	- กว้าง ๓.๐๐ เมตร ยาว ๕๘.๐๐ เมตร หนา ๐.๑๕ เมตร	๗๕,๐๐๐	- การสัญจรไปมาสะดวกและปลอดภัย	- ระยะทางที่ดำเนินการ
		๔. โครงการก่อสร้างถนน คสล. หมู่ที่ ๑๒ จุดดำเนินการ จากถนนลาดยางบริเวณบ้านนายเจน คุ่มสิน ถึงบ้านนายประพิน เดชบำรุง	- กว้าง ๓.๐๐ เมตร ยาว ๑๐๐.๐๐ เมตร หนา ๐.๑๕ เมตร	๑๒๙,๐๐๐	- การสัญจรไปมาสะดวกและปลอดภัย	- ระยะทางที่ดำเนินการ
		๕. โครงการก่อสร้างถนน คสล. หมู่ที่ ๑๒ จุดดำเนินการ จากถนนลาดยางโรงเรียนถึงบ้านนางกชกร วารีรักษ์	- กว้าง ๒.๕๐ เมตร ยาว ๑๐๐.๐๐ เมตร หนา ๐.๑๕ เมตร	๙๕,๐๐๐	- การสัญจรไปมาสะดวกและปลอดภัย	- ระยะทางที่ดำเนินการ
		๖. โครงการก่อสร้างถนน คสล. หมู่ที่ ๗ ตำบลแสวงหา จุดดำเนินการ จากถนน ค.ส.ล. เดิม ถึงบ้านนางวรรัตน์ โพธิ์วิจิตร	- กว้าง ๓.๐๐ เมตร ยาว ๓๕.๐๐ เมตร หนา ๐.๑๕ เมตร	๔๗,๐๐๐	- การสัญจรไปมาสะดวกและปลอดภัย	- ระยะทางที่ดำเนินการ
		๗. โครงการก่อสร้างถนน คสล. หมู่ที่ ๗ จุดดำเนินการ จากบ้านนายเหรียญ รอดจรรยา ถึงบ้านนางประจวบ แก้วประเสริฐ	- กว้าง ๓.๐๐ เมตร ยาว ๑๔๐.๐๐ เมตร หนา ๐.๑๕ เมตร	๑๘๗,๐๐๐	- การสัญจรไปมาสะดวกและปลอดภัย	- ระยะทางที่ดำเนินการ
		๘. โครงการก่อสร้างถนนดิน หมู่ที่ ๑๒ จุดดำเนินการ จากบ้านนางสาววรรณดา คุ่มสิน ถึงบ้านนายงยุทธ บุผา	- ขนาดฐาน กว้าง ๔.๐๐ เมตร ผิวจราจรกว้าง ๓.๐๐ เมตร ยาว ๙๕.๐๐ เมตร สูง ๐.๕๐ เมตร	๔๕,๐๐๐	- การสัญจรไปมาสะดวกและปลอดภัย	- ระยะทางที่ดำเนินการ

	(ต่อ)	<p>๙. โครงการก่อสร้างบ้านประตูเปิด-ปิดน้ำ หมู่ที่ ๑๑ จุดดำเนินการ หลังบ้านนางทวี บุญชู จำนวน ๒ จุด และบริเวณนา นายสมหมาย นุ่มทอง จำนวน ๑ จุด</p> <p>๑๐. โครงการขยายถนนคอนกรีตเสริมเหล็ก โดยการเสริมดินไหล่ทาง หมู่ที่ ๑๔ จุด ดำเนินการ จากบ้านนายสอด แยมเทศ ถึง บ้านนางสาวจำปี วงษ์โปร่ง</p> <p>๑๑. โครงการขยายถนนโดยการวางท่อ ค.ส.ล. หมู่ที่ ๑๓ จุดดำเนินการ ทางเข้าหมู่บ้าน นายนพพร เจริญอิน</p> <p>๑๒. โครงการขยายท่อเมนประปา หมู่ที่ ๖ ตำบลแสวงหา จุดดำเนินการจากบ้านนายจอม หลังศรี ถึงบ้านนายจำรัส น้ำทอง</p> <p>๑๓. โครงการขยายท่อเมนประปา หมู่ที่ ๖ จุดดำเนินการจากประปาหมู่บ้าน ถึงบ้านนางบุญชู แยมเทศ</p> <p>๑๔. โครงการเสริมถนนดินและลงหินคลุก หมู่ที่ ๗ ตำบลแสวงหา จุดดำเนินการ จากถนนคสล. เดิม ถึงบ้านางวรรณิ์ เชื้อขจร</p> <p>๑๕. โครงการปรับปรุงศาลาประชาคม หมู่ที่ ๑๐ (บ้านหนองแวม) จุดดำเนินการ ศาลาประชาคม หมู่ที่ ๑๐</p> <p>๑๖. โครงการปรับปรุงศาลาประชาคม หมู่ที่ ๗ ตำบลแสวงหา จุดดำเนินการ ศาลาประชาคม หมู่ที่ ๗</p> <p>๑๗. ปรับปรุงผิวจราจรถนน คสล. เดิม โดยการลาดยางแอสฟัลท์คอนกรีตทับผิวจราจรเดิม หมู่ที่ ๔ จุดดำเนินการ จากบ้านนายชูชีพ จันทร์เรือง</p> <p>๑๘. ปรับปรุงผิวจราจรถนน คสล. เดิม หมู่ที่ ๘ จุดดำเนินการ จากถนนทางหลวง ถึงบ้านนายวิชัย กลิ่นกุหลาบ</p>	<p>- ขนาดบ้านประตูเหล็ก กว้าง ๑.๐๐ เมตร สูง ๑.๒๐ เมตร และหูช้าง</p> <p>- กว้าง ๑.๐๐ เมตร ยาว ๖๐๐.๐๐ เมตร สูง ๐.๕๐ เมตร</p> <p>- วางท่อ ค.ส.ล. ขนาด เส้นผ่าศูนย์กลาง ๑.๐๐ x ๑.๐๐ เมตร จำนวน ๖ ท่อน</p> <p>- ขยายท่อเมนประปา ท่อพีวีซี ขนาด เส้นผ่าศูนย์กลาง ๒ นิ้ว ชั้น ๑๓.๕๐ เมตร ยาว ๒๖๐.๐๐ เมตร</p> <p>- ขยายท่อเมนประปา ท่อพีวีซี ขนาด เส้นผ่าศูนย์กลาง ๒ นิ้ว ชั้น ๑๓.๕๐ เมตร ยาว ๓๐๐.๐๐ เมตร</p> <p>- กว้าง ๓.๐๐ เมตร ยาว ๒๐๕.๐๐ เมตร สูง ๐.๓๐ เมตร</p> <p>- ขยายหลังคาด้านหลัง พร้อมตีฝ้าเพดาน กว้าง ๑.๒๐ เมตร ยาว ๑๓.๐๐ เมตร</p> <p>- กว้าง ๖.๐๐ เมตร ยาว ๓.๐๐ เมตร สูง ๐.๓๐ เมตร</p> <p>- กว้าง ๓.๐๐ เมตร ยาว ๒๑๖.๐๐ เมตร หนา ๐.๐๕ เมตร</p> <p>- กว้าง ๓.๐๐ เมตร ยาว ๓๗๐.๐๐ เมตร หนา ๐.๐๕ เมตร</p>	<p>๑๑๙,๐๐๐</p> <p>๓๑๕,๐๐๐</p> <p>๒๑,๐๐๐</p> <p>๓๓,๕๐๐</p> <p>๓๙,๐๐๐</p> <p>๖๕,๐๐๐</p> <p>๑๗๔,๐๐๐</p> <p>๒๒๙,๐๐๐</p> <p>๑๙๕,๐๐๐</p> <p>๓๓๕,๐๐๐</p>	<p>- มีน้ำใช้เพื่อ การเกษตร</p> <p>- การสัญจรไปมา สะดวกและปลอดภัย</p> <p>- การสัญจรไปมา สะดวกและปลอดภัย</p> <p>- มีน้ำใช้เพื่อ การเกษตร</p> <p>- มีน้ำใช้เพื่อ การเกษตร</p> <p>- การสัญจรไปมา สะดวกและปลอดภัย</p> <p>- ประชาชนมีสถานที่ เพื่อใช้ทำกิจกรรม</p> <p>- ประชาชนมีสถานที่ เพื่อใช้ทำกิจกรรม</p> <p>- การสัญจรไปมา สะดวกและปลอดภัย</p> <p>- การสัญจรไปมา สะดวกและปลอดภัย</p>	<p>- ความพึงพอใจ ของประชาชน</p> <p>- ระยะทางที่ ดำเนินการ</p> <p>- ระยะทางที่ ดำเนินการ</p> <p>- ความพึงพอใจ ของประชาชน</p> <p>- ความพึงพอใจ ของประชาชน</p> <p>- ระยะทางที่ ดำเนินการ</p> <p>- ความพึงพอใจ ของประชาชน</p> <p>- ความพึงพอใจ ของประชาชน</p> <p>- มีความพึงพอใจ และลดอุบัติเหตุ</p> <p>- มีความพึงพอใจ และลดอุบัติเหตุ</p>
--	-------	---	--	---	---	---

	(ต่อ)	<p>๑๙. ปรับปรุงผิวจราจรถนน คสล. เดิม หมู่ที่ ๙ จุดดำเนินการ จากศาลาทางเข้าหมู่บ้าน ถึง บ้านนายสมพร ภูฎิรัตน์</p> <p>๒๐. โครงการก่อสร้างถนน คสล. คั่นคลองชลชลประทาน</p> <p>๒๑. โครงการขยายเขตไฟฟ้าแรงต่ำ พร้อมกิ่งโคม หมู่ที่ ๑๓ จุดดำเนินการ จากบ้านนางเอมวิกา เชื้อแดง ถึงบ้านนางประยูร เชื้อนิล</p>	<p>- กว้าง ๓.๐๐ เมตร ยาว ๓๗๐.๐๐ เมตร หนา ๐.๐๕ เมตร</p> <p>- กว้าง ๓.๐๐ เมตร ยาว ๗๘ เมตร หนา ๐.๑๕ เมตร</p> <p>- ระยะทาง ๒๐๐ เมตร</p>	<p>๓๓๕,๐๐๐</p> <p>๑๐๓,๐๐๐</p> <p>๑๕๑,๓๖๑.๓๐</p>	<p>- การสัญจรไปมา สะดวกและปลอดภัย</p> <p>- การสัญจรไปมา สะดวกและปลอดภัย</p> <p>- ประชาชนมีไฟฟ้าใช้เพื่อสัญจรไปมา</p>	<p>- ระยะทางที่ดำเนินการ</p> <p>- ระยะทางที่ดำเนินการ</p> <p>- ระยะทางที่ดำเนินการ</p>
๒ การพัฒนาด้านการศึกษา คุณภาพชีวิต และความเข้มแข็งของชุมชน	<p>๑ เพิ่มช่องทางในการรับข้อมูลข่าวสารให้แก่ประชาชน และส่งเสริมสนับสนุน การจัดการศึกษาอย่างทั่วถึง และมีประสิทธิภาพ</p> <p>๒ จัดหาเครื่องมือ อุปกรณ์ จัดฝึกอบรม และสร้างอาคารเอนกประสงค์ที่พักริมทาง</p> <p>๓ พัฒนาศูนย์การเรียนรู้ ด้านการป้องกัน และบรรเทาสาธารณภัย</p> <p>๔ ปรับปรุงพัฒนาคุณภาพความรู้และความสามารถของ ผู้บริหารท้องถิ่น และบุคลากรของ ทต.เพชรเมืองทอง</p> <p>๕ เฝ้าระวังและป้องกันการแพร่กระจายของยาเสพติด</p> <p>๖ ช่วยเหลือผู้สูงอายุ ผู้พิการ ผู้ด้อยโอกาส และผู้ป่วยเอดส์</p>	<p>๑ เบี้ยยังชีพผู้สูงอายุ</p> <p>๒ เบี้ยยังชีพผู้พิการ</p> <p>๓ เบี้ยยังชีพผู้ป่วยเอดส์</p> <p>๔ โครงการช่วยเหลือกรณีฉุกเฉินและความจำเป็นเมื่อเกิดสาธารณภัย</p> <p>๕ จัดซื้อวัสดุสำนักงาน</p> <p>๖ วัสดุโฆษณาและเผยแพร่</p> <p>๗ โครงการจัดเวทีประชุมประชาคม</p> <p>๘ โครงการวันเด็กแห่งชาติ</p> <p>๙ โครงการป้องกันและลดอุบัติเหตุช่วงเทศกาล (ปีใหม่,สงกรานต์)</p>	<p>-ผู้สูงอายุตั้งแต่ ๖๐ ปีขึ้นไป</p> <p>-ผู้พิการทุกคนที่อยู่ในพื้นที่</p> <p>-ผู้ป่วยเอดส์ทุกคนที่อยู่ในพื้นที่</p> <p>-สำรวจจ่ายกรณีฉุกเฉินช่วยเหลือประชาชนในพื้นที่</p> <p>-จัดหาวัสดุอุปกรณ์ ที่ใช้ในสำนักงาน</p> <p>-เพื่อเผยแพร่ข้อมูลข่าวสารในเทศบาลฯ</p> <p>-ประชาชนในเขตเทศบาลตำบลเพชรเมืองทอง</p> <p>-นักเรียนในเขต ทต.เพชรเมืองทอง</p> <p>-จุดตั้งจุดบริการบริเวณหน้าเทศบาลฯ ในช่วงเทศกาล</p>	<p>๗,๘๖๒,๓๐๐</p> <p>๑,๙๗๐,๔๐๐</p> <p>๙๔,๐๐๐</p> <p>๙๗๙,๙๑๙</p> <p>๑๑๕,๓๖๑.๓๐</p> <p>๒,๗๐๐</p> <p>ไม่ใช้งบประมาณ</p> <p>๑๐๐,๐๐๐</p> <p>๘,๙๕๐</p>	<p>-ผู้สูงอายุที่ได้รับการช่วยเหลือ</p> <p>-ผู้พิการที่ได้รับการช่วยเหลือ</p> <p>-ผู้ป่วยเอดส์ที่ได้รับการช่วยเหลือ</p> <p>-ประชาชนที่ได้รับการช่วยเหลือ</p> <p>-มีวัสดุ อุปกรณ์ สำหรับการปฏิบัติงาน</p> <p>-ประชาชนได้รับรู้ข้อมูลข่าวสาร</p> <p>-ผู้นำท้องถิ่นได้รับทราบปัญหาความต้องการของประชากร</p> <p>-ได้สร้างทักษะและมีกิจกรรมร่วมกัน</p> <p>-ประชาชนได้รับความสะดวกและปลอดภัยในช่วงเทศกาล</p>	<p>-จำนวนผู้สูงอายุ</p> <p>-จำนวนผู้พิการ</p> <p>-จำนวนผู้ป่วยเอดส์</p> <p>-จำนวนผู้ประสบภัยที่ได้รับการช่วยเหลือ</p> <p>-จำนวนวัสดุอุปกรณ์ที่มีการจัดหา</p> <p>-ประชาชนมีความพึงพอใจ</p> <p>-ประชาชนที่พึงพอใจ</p> <p>-ประชาชนพึงพอใจ</p> <p>-จำนวนครั้งที่เกิดอุบัติเหตุ</p>

	(ต่อ)	<p>๑๐ ค่าวัสดุเชื้อเพลิงและหล่อลื่น</p> <p>๑๑ โครงการวันสำเร็จการศึกษาศูนย์พัฒนาเด็กเล็ก</p> <p>๑๒ โครงการทัศนศึกษาแหล่งเรียนรู้นอกสถานที่ของศูนย์พัฒนาเด็กเล็ก</p> <p>๑๓ ค่าจัดการเรียนการสอนของศูนย์พัฒนาเด็กเล็ก เทศบาลตำบลเพชรเมืองทอง</p> <p>๑๔ ค่าใช้จ่ายในการสนับสนุนอาหารกลางวันศูนย์พัฒนาเด็กเล็ก</p> <p>๑๕ - โครงการอาหารเสริม (นม) ของศูนย์พัฒนาเด็กเล็ก - โครงการอาหารเสริม (นม) โรงเรียนวัดทองเลื่อน - โครงการอาหารเสริม (นม) โรงเรียนพวงทองอุปลัมภ์ - โครงการอาหารเสริม (นม) โรงเรียนวัดบ้านเพชร</p> <p>๑๖ อุดหนุนโครงการอาหารกลางวันโรงเรียนวัดทองเลื่อน</p> <p>๑๗ อุดหนุนโครงการอาหารกลางวันโรงเรียนพวงทองอุปลัมภ์</p> <p>๑๘ อุดหนุนโครงการอาหารกลางวันโรงเรียนวัดบ้านเพชร</p> <p>๑๙ ค่าใช้จ่ายในการศึกษาสำหรับศูนย์พัฒนาเด็กเล็กเทศบาลตำบลเพชรเมืองทอง</p>	<p>-จัดหาวัสดุเชื้อเพลิงเพื่อพร้อมสำหรับกรปฏิบัติงาน</p> <p>-เด็กก่อนวัยเรียนที่ผ่านการเรียนของ ศพด.</p> <p>-จัดกิจกรรมนอกสถานที่ให้แก่ ศพด.</p> <p>-จำนวนเด็กศูนย์พัฒนาเด็กเล็ก</p> <p>- จำนวนเด็กในศูนย์พัฒนาเด็กเล็ก</p> <p>- จำนวนเด็กในศูนย์พัฒนาเด็กเล็ก</p> <p>-จำนวนนักเรียนในเขตเทศบาลตำบลเพชรเมืองทอง</p> <p>-จำนวนนักเรียนในเขตเทศบาลตำบลเพชรเมืองทอง</p> <p>- จัดอุปกรณ์การศึกษาและกิจกรรมผู้เรียน</p>	<p>๔๓,๐๘๐</p> <p>๒,๖๐๐</p> <p>๓๖,๖๑๐</p> <p>๑๐๕,๔๐๐</p> <p>๓๐๓,๘๐๐</p> <p>๕๙๔,๕๗๙.๐๔</p> <p>๔๕๔,๐๐๐</p> <p>๓๔๒,๐๐๐</p> <p>๔๖๔,๐๐๐</p> <p>๕๘,๗๖๐</p>	<p>-ความพร้อมในการปฏิบัติงาน</p> <p>-เด็กได้รับความภาคภูมิใจและสร้างพลังใจในการศึกษา</p> <p>-เด็กนักเรียนมีประสบการณ์จากนอกสถานที่</p> <p>-เด็กในพื้นที่มีความรู้และเจริญเติบโต</p> <p>-เด็กได้รับอาหารกลางวันอย่างพอเพียง</p> <p>-เด็กได้รับอาหารเสริมครบถ้วน</p> <p>-เด็กได้รับอาหารกลางวันอย่างพอเพียง</p> <p>-เด็กนักเรียนได้รับใหม่ๆ</p>	<p>-จำนวนครั้งที่จัดหาวัสดุ</p> <p>-ร้อยละของประชาชนพึงพอใจ</p> <p>-จำนวนเด็กนักเรียนที่เข้าร่วมกิจกรรม</p> <p>-จำนวนเด็กที่เข้าเรียนในศูนย์พัฒนาเด็กเล็ก</p> <p>-จำนวนเด็กในศูนย์พัฒนาเด็กเล็ก</p> <p>-ร้อยละของประชาชนมีความพึงพอใจ</p> <p>-เด็กนักเรียนศูนย์พัฒนาเด็กเล็ก</p>
--	-------	---	--	---	---	--

	(ต่อ)	<p>๒๐ อุดหนุนโครงการจัดหาครูอัตราจ้าง โรงเรียนวัดทองเลื่อน</p> <p>๒๑ อุดหนุนโครงการจัดหาครูอัตราจ้าง โรงเรียนพวงทองอุปลัมภ์</p> <p>๒๒ อุดหนุนโครงการจัดหาครูอัตราจ้าง โรงเรียนวัดบ้านเพชร</p> <p>๒๓ อุดหนุนโรงเรียนแสงหาวิทยาคม โครงการพิพิธภัณฑศิลป์ที่บ้านเฉลิมพระเกียรติพระบาทสมเด็จพระเจ้าอยู่หัวมหา วชิราลงกรณ์</p> <p>๒๔ โครงการส่งเสริมและสนับสนุนกีฬา (ส่ง นักกีฬาเข้าร่วมแข่งขัน)</p> <p>๒๕ ค่าบำรุงรักษาและซ่อมแซมทรัพย์สิน</p> <p>๒๖ โครงการศูนย์ปฏิบัติการร่วมช่วยเหลือ ประชาชนอำเภอแสวงหา</p> <p>๒๗ โครงการอบรมให้ความรู้ตามธรรมชาติบาล</p> <p>๒๘ โครงการพัฒนาศักยภาพของบุคลากร เทศบาล</p>	<p>-จำนวนนักเรียนใน เขตเทศบาลตำบล เพชรเมืองทอง</p> <p>-สนับสนุนกิจกรรมของ โรงเรียนแสงหาวิทยาคม</p> <p>-สนับสนุนกิจกรรม ส่งเสริมนักกีฬาเข้าร่วม แข่งขัน</p> <p>-เพื่อบำรุงรักษาและ ซ่อมแซมทรัพย์สิน</p> <p>-สนับสนุนอำเภอแสวงหา</p> <p>-สนับสนุนกิจกรรมการให้ ความรู้ตามหลักธรรมาภิ บาล</p> <p>-จัดกิจกรรมให้ความรู้ใน การปฏิบัติงานของ บุคลากรในสำนักงาน</p>	<p>๘๔๐๐๐</p> <p>๘๔,๐๐๐</p> <p>๙๖,๐๐๐</p> <p>๕๐,๐๐๐</p> <p>๒๒,๖๕๐</p> <p>๗๗,๒๔๒.๒๕</p> <p>๒๕,๐๐๐</p> <p>๙,๙๕๐</p> <p>๑๙๖,๔๗๐</p>	<p>-เด็กนักเรียนมี ความรู้เพิ่มมากขึ้น</p> <p>-โรงเรียนแสงหา วิทยาคมได้รับการ สนับสนุนกิจกรรม</p> <p>-ประชาชนได้รับการ ส่งเสริมการเล่นกีฬา</p> <p>-ประชาชนได้รับความ ช่วยเหลือ</p> <p>-บุคลากรได้รับความรู้ เกี่ยวกับหลักธรรมาภิ บาล</p> <p>-บุคลากรได้รับความรู้ เกี่ยวกับการพัฒนา ศักยภาพในการทำงาน</p>	<p>-จำนวนเด็ก นักเรียน ร.ร.ทอง เลื่อน</p> <p>-จำนวนเด็ก นักเรียน ร.ร.พวง ทองอุปลัมภ์</p> <p>-จำนวนเด็ก นักเรียน ร.ร.วัด บ้านเพชร</p> <p>-จำนวนเด็ก นักเรียนที่เข้าร่วม กิจกรรม</p> <p>-จำนวนประชาชน ที่เข้าร่วมกิจกรรม</p> <p>-ร้อยละของ ประชาชนมีความ พึงพอใจ</p> <p>-จำนวนผู้เข้าร่วม กิจกรรม</p> <p>-จำนวนผู้เข้าร่วม โครงการ</p>
--	-------	---	--	---	---	--

<p>๓ การพัฒนาด้านส่งเสริมประเพณีและรัฐพิธีที่สำคัญ</p>	<p>๑ สร้างจิตสำนึกให้ประชาชนสนใจ และร่วมอนุรักษ์ ฟื้นฟู สืบทอดขนบธรรมเนียม ประเพณี ศิลปะ วัฒนธรรม การละเล่น ทำนุบำรุงศาสนา สถาน และกิจกรรมทางศาสนา</p>	<p>๑ โครงการวันเข้าพรรษา</p> <p>๒ โครงการวันลอยกระทง</p> <p>๓ โครงการวันสวดดีวีรชนแสวงหา</p> <p>๔ อุดหนุนโครงการจัดงานรัฐพิธีอำเภอ แสวงหา</p> <p>๕ โครงการอุดหนุนอำเภอแสวงหา (ส่งเสริมการท่องเที่ยว)</p> <p>๖. ค่าใช้จ่ายในงานพระราชพิธี</p>	<p>-จัดกิจกรรมหล่อเทียนพรรษาเพื่อถวายแก้ววัดในพื้นที่</p> <p>-กิจกรรมที่เกี่ยวข้องกับประเพณีลอยกระทง</p> <p>-จัดขบวนสวดดีเข้าร่วมองค์กรปกครองส่วนท้องถิ่นในอำเภอแสวงหา</p> <p>-สนับสนุนงบประมาณในการจัดงานรัฐพิธีของอำเภอ</p> <p>-สนับสนุนงบประมาณในการส่งเสริมการท่องเที่ยวอำเภอแสวงหา</p> <p>-สนับสนุนงบประมาณในการจัดงานรัฐพิธีของเทศบาล</p>	<p>๑๐,๐๐๐</p> <p>๙๙,๒๐๐</p> <p>๑๔๙,๐๐๐</p> <p>๑๕,๐๐๐</p> <p>๔๐,๐๐๐</p> <p>๙๑,๕๐๐</p>	<p>-ประชาชนได้ร่วมกันสืบสานประเพณีไทย</p> <p>-ประชาชนได้ร่วมกันสืบสานประเพณีไทย</p> <p>-เพื่อให้ประชาชนได้ร่วมกันรำลึกถึงวีรชนคนแสวงหาที่เสียสละชีวิตปกป้องบ้านเมือง</p> <p>-การดำเนินงานเป็นไปตามนโยบายและอำนาจหน้าที่ขององค์กร</p> <p>-สถานที่ท่องเที่ยวในอำเภอแสวงหาหามีคนรู้จักเพิ่มขึ้น</p> <p>-การดำเนินงานเป็นไปตามนโยบายและอำนาจหน้าที่ขององค์กร</p>	<p>-ผู้เข้าร่วมกิจกรรม</p> <p>-ผู้เข้าร่วมกิจกรรม</p> <p>-จำนวนผู้ที่เข้าร่วมกิจกรรม</p> <p>-จำนวนกิจกรรมที่มีการดำเนินการ</p> <p>-ร้อยละของประชาชนมีความพึงพอใจ</p> <p>-จำนวนผู้เข้าร่วมกิจกรรม</p>
<p>๔ การพัฒนาด้านเศรษฐกิจ</p>	<p>๑ จัดหาความรู้ ฝึกอบรม สนับสนุนส่งเสริมอาชีพ</p> <p>๒ จัดหายานพาหนะเพื่อความสะดวก รวดเร็ว ในการให้บริการประชาชน</p> <p>๓ การดำรงชีวิตตามแนวเศรษฐกิจพอเพียง</p>	<p>๑ จัดซื้อไม้ยืนต้น ไม้ดอก พันธุ์พืช หญ้าต่างๆ เพื่อจัดภูมิทัศน์ในเขตเทศบาลฯ</p>	<p>-เพื่อจัดภูมิทัศน์ภายในเทศบาลให้สวยงาม</p>	<p>๕,๒๐๕</p>	<p>-จัดภูมิทัศน์ภายในเทศบาลให้สวยงาม</p>	<p>-เทศบาลมีภูมิทัศน์ที่สวยงาม</p>
<p>๕ การพัฒนาด้านสิ่งแวดล้อม</p>	<p>๑ สร้างจิตสำนึกในการจัดทรัพยากรธรรมชาติและสิ่งแวดล้อม</p>	<p>๑ ค่าจัดซื้อถังขยะ</p>	<p>-ถังขยะที่จัดหา</p>	<p>๑๙,๐๐๐</p>	<p>-พื้นที่ในเขตเทศบาลมีความสะอาดเรียบร้อย</p>	<p>-จำนวนถังขยะที่จัดหา</p>

	๒ การกำจัดขยะ สิ่งปฏิกูล ๓ ด้านการอนุรักษ์พลังงาน ทดแทน					
๖ การพัฒนาด้าน สาธารณสุข	๑ จัดให้มีการบริการที่ดีได้ มาตรฐานด้านสาธารณสุข  ๒ ส่งเสริมสนับสนุนให้ ประชาชนมีสุขภาพพลานามัยที่ ดี ๓ จัดกิจกรรมด้านสาธารณสุข ๔ ส่งเสริมสนับสนุนให้ประชาชน มีความรู้และมีส่วนร่วมในการดูแล สุขภาพของตนเองและครอบครัว	๑ โครงการควบคุมและป้องกันโรค ไข้เลือดออก  ๒ จัดซื้อวัสดุวิทยาศาสตร์ทางการแพทย์  ๓ โครงการสัตว์ปลอดโรคคนปลอดภัยจาก โรคพิษสุนัขบ้า ๔ โครงการพัฒนาศักยภาพด้านสาธารณสุข  ๕ เงินสมทบกองทุนหลักประกันสุขภาพ เทศบาลตำบลเพชรเมืองทอง (สปสข.)  ๖ สสำรวจข้อมูลจำนวนสัตว์ขึ้นทะเบียนตาม โครงการสัตว์ปลอดโรคคนปลอดภัยจากโรค พิษสุนัขบ้า ๗ อุดหนุนการดำเนินงานตามโครงการ พระราชดำริด้านสาธารณสุข	-ประชาชนในพื้นที่ เทศบาลตำบลเพชรเมือง ทอง -จัดหาวัสดุ อุปกรณ์ทาง การแพทย์ -พื้นที่ในเขตเทศบาล ตำบลเพชรเมืองทอง -ประชาชนในพื้นที่ เทศบาลตำบลเพชรเมือง ทอง -ประชาชนในพื้นที่ เทศบาลตำบลเพชรเมือง ทอง -ประชาชนประชาชนใน พื้นที่เทศบาลตำบลเพชร เมืองทอง -ประชาชนประชาชนใน พื้นที่เทศบาลตำบลเพชร เมืองทอง	๓๙,๙๙๐  ๕๐,๐๐๐ ๖๒,๙๐๐ ๔๙,๔๙๐  ๑๒๐,๐๐๐  ๖,๐๐๐  ๑๘๐,๐๐๐	-ประชาชนมีความรู้ เรื่องโรคไข้เลือดออก  -มีวัสดุ อุปกรณ์ที่ใช้ใน การดำเนินงาน -พื้นที่ปลอดภัยจาก โรคพิษสุนัขบ้า -ประชาชนมีความรู้ เกี่ยวกับสาธารณสุข  -ประชาชนมีสุขภาพที่ ดีและแข็งแรง  -ประชาชนปลอดภัย จากโรคพิษสุนัขบ้า  -ประชาชนได้เข้าร่วม โครงการตาม พระราชดำริ	-จำนวนประชาชน ที่เข้าร่วมโครงการ  -จำนวนวัสดุ อุปกรณ์ที่จัดหา -ลดปัญหาโรคพิษ สุนัขบ้า -ร่วมกันทำ กิจกรรมและสร้าง ความสามัคคี -ร้อยละของ ประชาชนมีความ พึงพอใจ -ร้อยละของ ประชาชนมีความ พึงพอใจ -จำนวนผู้เข้าร่วม โครงการ
๗ การพัฒนาด้าน การบริหารเทศบาล และการบริหาร กิจการบ้านเมือง	๑ จัดให้มีการบริหารกิจกรรม ของ เทศบาลตำบลเพชรเมือง ทอง ๒ จัดให้มีการบริหารงานด้าน การเมือง	๑ โครงการจัดงานวันเฉลิมพระชนมพรรษา สมเด็จพระเจ้าอยู่หัว ในรัชกาลที่ ๑๐  ๒ โครงการจัดงานวันเฉลิมพระชนมพรรษา สมเด็จพระนางเจ้าสิริกิติ์พระบรมราชินีนาถ พระบรมราชชนนีพันปีหลวง	-จัดกิจกรรม ถวายพระพร เพื่อแสดงความจงรักภักดี  -จัดกิจกรรม ถวายพระพร เพื่อแสดงความจงรักภักดี	๓๙,๔๕๐  ๑๙,๕๙๐	-คณะผู้บริหาร สมาชิก สภาฯ ข้าราชการ พนักงาน เทศบาลได้ ทำกิจกรรม -คณะผู้บริหาร สมาชิก สภาฯ ข้าราชการ พนักงาน เทศบาลได้ ทำกิจกรรม	-ผู้เข้าร่วมกิจกรรม  -ผู้เข้าร่วมกิจกรรม



	(ต่อ)	<p>๓ โครงการเฉลิมพระชนมพรรษาสมเด็จพระนางเจ้าสุทิดา พัชรสุธาพิมลลักษณ พระบรมราชินี</p> <p>๔ โครงการติดตั้งผ้าเพดานพิพิธภัณฑสถานแห่งชาติ เชียงใหม่ หมู่ที่ ๘</p> <p>๖ โครงการปลูกหญ้าเทียมและตาข่ายคลุมสนาม ศูนย์พัฒนาเด็กเล็ก เทศบาลตำบลเพชรเมืองทอง หมู่ที่ ๗</p> <p>๘ จัดซื้อเครื่องคอมพิวเตอร์ All In One สำหรับสำนักงาน จำนวน ๓ เครื่อง ของสำนักปลัด</p> <p>๙ จัดซื้อเครื่องคอมพิวเตอร์ All In One สำหรับสำนักงาน จำนวน ๒ เครื่อง ของกองคลัง</p> <p>๑๐ จัดซื้ออุปกรณ์อ่านบัตรแบบเอนกประสงค์ (Smart Card Reader) จำนวน ๒ เครื่อง</p>	<p>-จัดกิจกรรม ถวายพระพร เพื่อแสดงความจงรักภักดี</p> <p>-ติดตั้งผ้าเพดานฉาบเรียบ ยิปซัมบอร์ด หน้า ๙ มม. พร้อมโครงเคร่งเหล็กชุบสังกะสี จำนวน ๓๒๐ ตารางเมตร</p> <p>-กว้าง ๘.๐๐ เมตร ยาว ๙.๐๐ เมตร รวมพื้นที่ปลูกหญ้าเทียมไม่น้อยกว่า ๗๒ ตารางเมตร และตาข่ายคลุม กว้าง ๘.๐๐ เมตร ยาว ๙.๐๐ เมตร สูง ๖.๐๐ เมตร</p> <p>-เพื่อใช้ในสำนักงาน</p> <p>-เพื่อใช้ในสำนักงาน</p> <p>-เพื่อใช้ในการปฏิบัติงาน</p>	<p>๒๒,๐๐๐</p> <p>๑๔๘,๐๐๐</p> <p>๔๘,๐๐๐</p> <p>๒๒,๐๐๐</p> <p>๕๑,๐๐๐</p> <p>๓๔,๐๐๐</p> <p>๑,๔๐๐</p> <p>รวม ๑๘,๕๐๕,๔๙๒.๙๙</p>	<p>-มีครุภัณฑ์เพื่อใช้ในการปฏิบัติงาน</p> <p>-มีผ้าเพดานที่ได้มาตรฐาน</p> <p>-มีหญ้าเทียมและตาข่ายคลุมเพื่อความปลอดภัยและสะอาด</p> <p>-มีครุภัณฑ์เพื่อใช้ในการปฏิบัติงาน</p> <p>-มีครุภัณฑ์เพื่อใช้ในการปฏิบัติงาน</p> <p>-มีครุภัณฑ์เพื่อใช้ในการปฏิบัติงาน</p>	<p>-จำนวนครุภัณฑ์ในสำนักงาน</p> <p>-ร้อยละของประชาชนมีความพึงพอใจ</p> <p>-ร้อยละของประชาชนมีความพึงพอใจ</p> <p>-จำนวนครุภัณฑ์สำนักงาน</p> <p>-จำนวนครุภัณฑ์สำนักงาน</p> <p>-จำนวนครุภัณฑ์ปฏิบัติงาน</p>
--	-------	--	---	--	--	---

๑.๔ ผลที่ได้รับจากการดำเนินงาน

ผลการดำเนินงาน ประจำปี ๒๕๖๓  
เทศบาลตำบลเพชรเมืองทอง อำเภอแสวงหา จังหวัดอ่างทอง

ลำดับ ที่	ยุทธศาสตร์	จำนวน โครงการ	ร้อยละของ โครงการ	งบประมาณ	ร้อยละของ งบประมาณ	หมายเหตุ
๑	การพัฒนาด้านสาธารณสุขโรค สาธารณสุขการ และโครงสร้าง พื้นฐาน	๒๑	๒๙.๑๗	๒,๙๔๘,๒๕๑.๔๐	๑๕.๙๓	
๒	การพัฒนาด้านการศึกษา คุณภาพชีวิต และความ เข้มแข็งของชุมชน	๒๘	๓๘.๘๙	๑๔,๑๘๓,๔๐๑.๕๙	๗๖.๖๔	
๓	การพัฒนาด้านส่งเสริม ประเพณีและรัฐพิธีที่สำคัญ	๖	๘.๓๓	๔๙๗,๕๑๕.๐๐	๒.๖๙	
๔	การพัฒนาด้านเศรษฐกิจ	๑	๑.๓๙	๕,๒๐๕.๐๐	๐.๐๓	
๕	การพัฒนาด้านสิ่งแวดล้อม	๑	๑.๓๙	๑๙,๐๐๐.๐๐	๐.๑๐	
๖	การพัฒนาด้านสาธารณสุข	๗	๙.๗๒	๕๐๘,๓๘๐.๐๐	๒.๗๕	
๗	การพัฒนาด้านบริหาร เทศบาล และบริหารกิจการ บ้านเมือง	๘	๑๑.๑๑	๓๔๓,๗๔๐.๐๐	๑.๘๖	
รวม		๗๒	๑๐๐.๐๐	๑๘,๕๐๕,๔๙๒.๙๙	๑๐๐.๐๐	

## ๑.๕ ปัญหา และอุปสรรคในการปฏิบัติงาน

๑. การมีส่วนร่วมของประชาชนในการประชาคม ยังมีน้อยไม่สามารถสะท้อนปัญหา ความต้องการของคนส่วนใหญ่ได้
๒. จำนวนโครงการ/กิจกรรม ในแผนพัฒนาท้องถิ่น (พ.ศ.๒๕๖๑ - ๒๕๖๕) มีจำนวนมาก ซึ่งไม่สามารถดำเนินการได้ถึงครึ่งของโครงการ/กิจกรรม
๓. ผู้เข้าร่วมประชาคมยังไม่เข้าใจในการเสนอโครงการ/กิจกรรม ที่จะนำมาบรรจุในแผนพัฒนาท้องถิ่นยังมีการเสนอโครงการที่ยังไม่มีความจำเป็นเร่งด่วนเท่าที่ควร ทำให้โครงการที่ถูกเสนอมา มีจำนวนมากกว่างบประมาณในการดำเนินการ
๔. งบประมาณในการบริหารและพัฒนา มีจำนวนจำกัด ไม่เพียงพอกับการพัฒนาและทันต่อความต้องการของประชาชน จึงทำให้ประชาชนรู้สึกว่าการพัฒนาหรือแก้ไขปัญหาเป็นไปอย่างล่าช้า
๕. การประชาสัมพันธ์ข่าวสารยังไม่ทั่วถึง ประชาชนไม่ได้รับทราบข้อมูลข่าวสาร นอกจากผู้ที่เกี่ยวข้องที่ไปประชุม ซึ่งก็ไม่นำข้อมูลมาแจ้งให้กับประชาชนได้ทราบ

### ข้อสังเกต / ข้อเสนอแนะ

๑. เทศบาล ควรประชาสัมพันธ์ให้ประชาชนได้รู้และเข้าใจ เกี่ยวกับการมีส่วนร่วมของคนในท้องถิ่นเพื่อสร้างความเข้มแข็งให้กับท้องถิ่น
  ๒. ควรจัดกิจกรรมรณรงค์สร้างจิตสำนึกการมีส่วนร่วมในการรักษาสาธารณสุขสมบัติ และการปฏิบัติตามกฎหมาย ระเบียบ ข้อบัญญัติ เพื่อให้เกิดความสงบเรียบร้อยของบ้านเมือง
  ๓. จัดให้มีการประชาสัมพันธ์ให้ประชาชนทราบก่อนและหลัง จัดทำโครงการกิจกรรมให้ทั่วถึงทุกหมู่บ้าน
  ๔. ส่งเสริมให้ประชาชนมีความเข้าใจในการเข้ามามีส่วนร่วมและเสนอปัญหา ความต้องการอย่างแท้จริงของหมู่บ้านในการนำปัญหาและความต้องการบรรจุไว้ในแผนพัฒนาท้องถิ่น
  ๕. สร้างความเข้าใจให้กับผู้ร่วมประชาคม ถึงการเสนอโครงการ/กิจกรรม ให้สอดคล้องกับงบประมาณที่เทศบาลได้รับการจัดสรร เพราะการเสนอโครงการ/กิจกรรม ที่มากเกินไปเกินศักยภาพของ เทศบาล ที่จะดำเนินการจะทำให้การบริหารนั้นเกิดความล้มเหลวในการประเมินผลการปฏิบัติราชการของ เทศบาล นั้นเอง
- คณะกรรมการพิจารณาแล้วเห็นว่า การดำเนินโครงการเพื่อให้เกิดประสิทธิภาพต่อท้องถิ่นอย่างแท้จริงอยู่ที่การส่งเสริมการมีส่วนร่วมของประชาชนและการร่วมมือของทุกภาคส่วน ในการร่วมกันคิดร่วมกันทำ ร่วมกันรับผิดชอบ โดยเทศบาลเป็นหน่วยงานหลักในการส่งเสริมการมีส่วนร่วมดังกล่าว และการประชาสัมพันธ์ข้อมูลข่าวสารของทางราชการควรให้มีการประชาสัมพันธ์ให้ประชาชนได้ทราบอย่างทั่วถึง เพื่อประโยชน์สุขของประชาชนและความเจริญก้าวหน้าของท้องถิ่นโดยการพัฒนาที่เกิดขึ้นจะเป็นการพัฒนาที่ยั่งยืนต่อไป

## ๒.แนวทางการติดตามและประเมินผล

### ๒.๑ การติดตามและประเมินผลยุทธศาสตร์ ปิงบประมาณ พ.ศ. ๒๕๖๔

#### ๒.๑.๑ ความสัมพันธ์ระหว่างแผนพัฒนาระดับมหภาค

การจัดทำแผนพัฒนาท้องถิ่นของเทศบาลตำบลเพชรเมืองทอง มีความสัมพันธ์กับแผนยุทธศาสตร์ชาติ ๒๐ แผนพัฒนาเศรษฐกิจและสังคมแห่งชาติ ฉบับที่ ๑๒ ยุทธศาสตร์กลุ่มจังหวัด/จังหวัด ยุทธศาสตร์การพัฒนาขององค์กรปกครองส่วนท้องถิ่นในเขตจังหวัดอ่างทอง ได้แก่

๑. ยุทธศาสตร์การพัฒนาด้านสาธารณูปโภค สาธารณูปการ และโครงสร้างพื้นฐาน สอดคล้องกับยุทธศาสตร์ชาติ ๒๐ ปี ยุทธศาสตร์ด้านการสร้างความสามารถในการแข่งขัน สอดคล้องกับแผนพัฒนาเศรษฐกิจและสังคมแห่งชาติ ฉบับที่ ๑๒ ยุทธศาสตร์ที่ ๗ : การพัฒนาโครงสร้างพื้นฐานและระบบโลจิสติกส์ สอดคล้องกันกับยุทธศาสตร์จังหวัดอ่างทอง ยุทธศาสตร์ที่ ๑ การพัฒนาเมืองน่าอยู่สู่สังคมเป็นสุข สอดคล้องเชื่อมโยงกับยุทธศาสตร์การพัฒนาองค์กรปกครองส่วนท้องถิ่นในเขตจังหวัดอ่างทอง ยุทธศาสตร์ที่ ๔ การพัฒนาโครงสร้างพื้นฐาน

๒. ยุทธศาสตร์การพัฒนาด้านการศึกษา คุณภาพชีวิต และความเข้มแข็งของชุมชน สอดคล้องกับยุทธศาสตร์ชาติ ๒๐ ปี ยุทธศาสตร์ด้านการพัฒนาและเสริมสร้างศักยภาพมนุษย์ สอดคล้องกับแผนพัฒนาเศรษฐกิจและสังคมแห่งชาติ ฉบับที่ ๑๒ ยุทธศาสตร์ที่ ๒ การสร้างความเป็นธรรมและลดความเหลื่อมล้ำในสังคม สอดคล้องกันกับยุทธศาสตร์จังหวัดอ่างทอง ตามยุทธศาสตร์ที่ ๑ การพัฒนาเมืองน่าอยู่สู่สังคมมั่นคงและเป็นสุข สอดคล้องเชื่อมโยงกับยุทธศาสตร์การพัฒนาองค์กรปกครองส่วนท้องถิ่นในเขตจังหวัดอ่างทอง ยุทธศาสตร์ที่ ๑ การพัฒนาสังคมและคุณภาพชีวิต

๓. ยุทธศาสตร์การพัฒนาด้านการส่งเสริมประเพณีและรัฐพิธี สอดคล้องกับยุทธศาสตร์ชาติ ๒๐ ปี ยุทธศาสตร์ด้านความมั่นคง สอดคล้องกับแผนพัฒนาเศรษฐกิจและสังคมแห่งชาติ ฉบับที่ ๑๒ ยุทธศาสตร์ที่ ๒ การเสริมสร้างความมั่นคงแห่งชาติเพื่อการพัฒนาประเทศสู่ความมั่งคั่งและยั่งยืน สอดคล้องกันกับยุทธศาสตร์จังหวัดอ่างทอง ตามยุทธศาสตร์ที่ ๑ การพัฒนาเมืองน่าอยู่สู่สังคมมั่นคงและเป็นสุข สอดคล้องเชื่อมโยงกับยุทธศาสตร์การพัฒนาองค์กรปกครองส่วนท้องถิ่นในเขตจังหวัดอ่างทอง ยุทธศาสตร์ที่ ๒ การพัฒนาด้านศิลปวัฒนธรรม

๔. ยุทธศาสตร์การพัฒนาด้านเศรษฐกิจ สอดคล้องกับยุทธศาสตร์ชาติ ๒๐ ปี ยุทธศาสตร์ด้านการสร้างโอกาสความเสมอภาคและเท่าเทียมกันทางสังคม สอดคล้องกับแผนพัฒนาเศรษฐกิจและสังคมแห่งชาติ ฉบับที่ ๑๒ ยุทธศาสตร์ที่ ๓ การสร้างความเข้มแข็งทางเศรษฐกิจและแข่งขันอย่างยั่งยืน สอดคล้องกันกับยุทธศาสตร์จังหวัดอ่างทอง ตามยุทธศาสตร์ที่ ๑ การพัฒนาเมืองน่าอยู่สู่สังคมมั่นคงและเป็นสุข สอดคล้องเชื่อมโยงกับยุทธศาสตร์การพัฒนาองค์กรปกครองส่วนท้องถิ่นในเขตจังหวัดอ่างทอง ยุทธศาสตร์ที่ ๓ การพัฒนาด้านเศรษฐกิจ

๕. ยุทธศาสตร์การพัฒนาด้านสิ่งแวดล้อม สอดคล้องกับยุทธศาสตร์ชาติ ๒๐ ปี ยุทธศาสตร์ด้านการสร้างการเติบโตบนคุณภาพชีวิตที่เป็นมิตรกับสิ่งแวดล้อม สอดคล้องกับแผนพัฒนาเศรษฐกิจและสังคมแห่งชาติ ฉบับที่ ๑๒ ยุทธศาสตร์ที่ ๔ การเติบโตที่เป็นมิตรกับสิ่งแวดล้อมเพื่อการพัฒนาอย่างยั่งยืน สอดคล้องกันกับยุทธศาสตร์จังหวัดอ่างทอง ตามยุทธศาสตร์ที่ ๑ การพัฒนาเมืองน่าอยู่สู่สังคมมั่นคงและเป็นสุข สอดคล้องเชื่อมโยงกับยุทธศาสตร์การพัฒนาองค์กรปกครองส่วนท้องถิ่นในเขตจังหวัดอ่างทอง ยุทธศาสตร์ที่ ๕ การพัฒนาผังเมือง ทรัพยากรธรรมชาติและสิ่งแวดล้อม

๖.ยุทธศาสตร์การพัฒนาด้านสาธารณสุข ความสอดคล้องกับยุทธศาสตร์ชาติ ๒๐ ปียุทธศาสตร์ด้านการพัฒนาและเสริมสร้างศักยภาพมนุษย์ สอดคล้องกับแผนพัฒนาเศรษฐกิจและสังคมแห่งชาติ ฉบับที่ ๑๒ ยุทธศาสตร์ที่ ๒ การสร้างความเป็นธรรมและความเหลื่อมล้ำทางสังคม สอดคล้องกับยุทธศาสตร์จังหวัดอ่างทอง ตามยุทธศาสตร์ที่ ๑ การพัฒนาเมืองน่าอยู่สู่สังคมมั่นคงและมีความสุข สอดคล้องเชื่อมโยงกับยุทธศาสตร์การพัฒนากองครักษ์ส่วนท้องถิ่นในเขตจังหวัดอ่างทอง ยุทธศาสตร์ที่ ๑ การพัฒนาสังคมและคุณภาพชีวิต

๗.ยุทธศาสตร์การพัฒนาด้านการบริหารกิจการเทศบาล และการบริหารกิจการบ้านเมือง ความสอดคล้องกับยุทธศาสตร์ชาติ ๒๐ ปียุทธศาสตร์ด้านการปรับสมดุลและพัฒนาระบบบริหารจัดการ สอดคล้องกับแผนพัฒนาเศรษฐกิจและสังคมแห่งชาติ ฉบับที่ ๑๒ ยุทธศาสตร์ที่ การเพิ่มประสิทธิภาพการบริหารจัดการในภาครัฐและธรรมาภิบาลในสังคม สอดคล้องกับยุทธศาสตร์จังหวัดอ่างทอง ตามยุทธศาสตร์ที่ ๑ การพัฒนาเมืองน่าอยู่สู่สังคมมั่นคงและมีความสุข สอดคล้องเชื่อมโยงกับยุทธศาสตร์การพัฒนากองครักษ์ส่วนท้องถิ่นในเขตจังหวัดอ่างทอง ยุทธศาสตร์ที่ การพัฒนาด้านนโยบายรัฐบาลและยุทธศาสตร์การพัฒนาจังหวัด

### ๒.๑.๒ ยุทธศาสตร์ของเทศบาลตำบลเพชรเมืองทอง (พ.ศ.๒๕๖๑-๒๕๖๕)

#### (๑) วิสัยทัศน์ (Vision)

“น้ำไหล ไฟสว่าง ทางดี ประชาชนมีสุข พร้อมน้อมนำเศรษฐกิจพอเพียง”

#### (๒) ยุทธศาสตร์

๑. ยุทธศาสตร์การพัฒนาด้านสาธารณสุข ปลอดภัย สาธารณูปการ และโครงสร้างพื้นฐาน
๒. ยุทธศาสตร์การพัฒนาทางการศึกษา คุณภาพชีวิต และความเข้มแข็งของชุมชน
๓. ยุทธศาสตร์การพัฒนาทางการส่งเสริมประเพณีและรัฐพิธี
๔. ยุทธศาสตร์การพัฒนาด้านเศรษฐกิจ
๕. ยุทธศาสตร์การพัฒนาด้านสิ่งแวดล้อม
๖. ยุทธศาสตร์การพัฒนาด้านสาธารณสุข
๗. ยุทธศาสตร์การพัฒนาด้านการบริหารกิจการเทศบาล และการบริหารกิจการบ้านเมือง

#### ๓ เป้าประสงค์

- เพื่อให้ประชาชนมีน้ำอุปโภค บริโภค
- เพื่อให้ประชาชนมีไฟฟ้าใช้
- เพื่อให้ประชาชนมีถนนที่มีมาตรฐานสำหรับการสัญจรไปมาและขนส่งสินค้าทางการเกษตรออกสู่ตลาด
- เพื่อให้ประชาชนดำเนินชีวิตตามหลักเศรษฐกิจพอเพียงและมีความสุขอย่างยั่งยืน

#### ๔ ตัวชี้วัด

- จำนวนครัวเรือนร้อยละ ๘๐ ของจำนวนครัวเรือนทั้งหมดในเขตพื้นที่ มีน้ำประปาอุปโภค-บริโภค
- จำนวนครัวเรือนร้อยละ ๘๐ ของจำนวนครัวเรือนทั้งหมดในเขตพื้นที่ที่มีไฟฟ้าใช้
- จำนวนประชาชนร้อยละ ๘๐ ของจำนวนประชาชนทั้งหมดในเขตพื้นที่ที่มีความพึงพอใจต่อถนนที่ใช้สัญจรไปมา และขนส่งพืชผลทางการเกษตร

-จำนวนประชาชนที่เข้าร่วมกิจกรรมทุกกิจกรรมที่เทศบาลจัด มากกว่าร้อยละ ๖๐ ของเป้าหมายผู้เข้าร่วมกิจกรรม

## ๒.๒ ค่าเป้าหมาย

- ขยายเขตประปา ปีละ ๑ จุด : หมู่บ้าน
- ขยายเขตไฟฟ้า ปีละ ๑ จุด : หมู่บ้าน
- ก่อสร้าง-ซ่อมแซม-ลงหินคลุก ถนน, สะพาน ปีละ ๑ จุด : หมู่บ้าน
- จัดกิจกรรมที่ประชาชนมีส่วนร่วมและได้ประโยชน์ ปีละไม่น้อยกว่า ๑๐ โครงการ

## ๒.๓ กลยุทธ์

- การขยายเขตประปา
- การขยายเขตไฟฟ้า
- การก่อสร้าง , การซ่อมแซม , การลงหินคลุกถนน ภายในหมู่บ้าน และเชื่อมต่อระหว่างหมู่บ้าน
- การก่อสร้างสะพาน
- การจัดกิจกรรมของเทศบาลที่ประชาชนมีส่วนร่วมและได้ประโยชน์

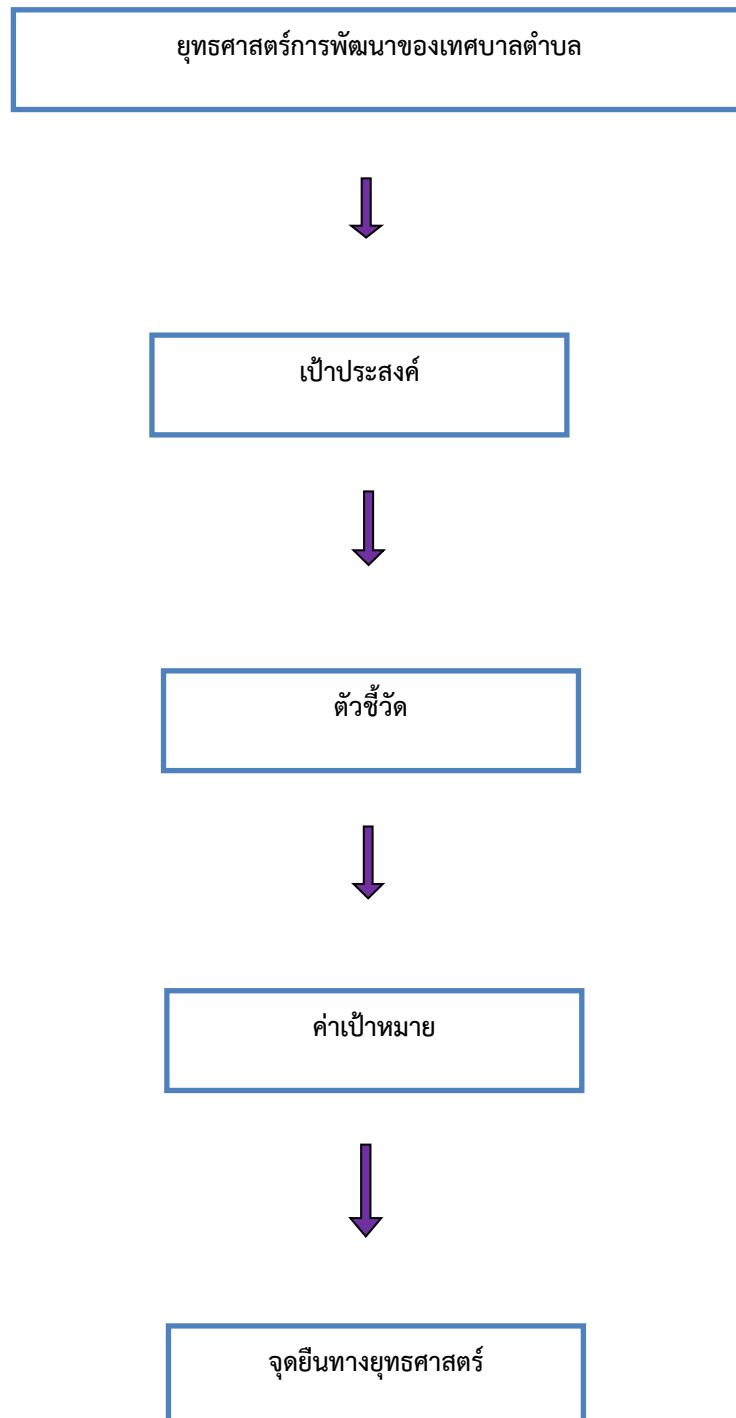
## ๒.๔ จุดยืนทางยุทธศาสตร์

เพื่อให้การบริการสาธารณะแก่ประชาชนในพื้นที่เกิดประสิทธิภาพและมีประสิทธิผลสามารถแก้ไขปัญหา พัฒนาท้องถิ่น ตลอดจนตอบสนองความต้องการของประชาชนได้อย่างแท้จริง เพื่อให้ทันต่อการเปลี่ยนแปลงของสภาพเศรษฐกิจ สังคม ภูมิประเทศ ภูมิอากาศ นโยบายของรัฐบาล จึงได้กำหนดยุทธศาสตร์ไว้ ๗ ยุทธศาสตร์ดังนี้

- ยุทธศาสตร์ที่ ๑ การพัฒนาด้านสาธารณูปโภค สาธารณูปการ และโครงสร้างพื้นฐาน
- ยุทธศาสตร์ที่ ๒ การพัฒนาด้านการศึกษา คุณภาพชีวิต และความเข้มแข็งชุมชน
- ยุทธศาสตร์ที่ ๓ การพัฒนาส่งเสริมประเพณีและรัฐพิธีที่สำคัญ
- ยุทธศาสตร์ที่ ๔ การพัฒนาด้านเศรษฐกิจ
- ยุทธศาสตร์ที่ ๕ การพัฒนาด้านสิ่งแวดล้อม
- ยุทธศาสตร์ที่ ๖ การพัฒนาด้านสาธารณสุข
- ยุทธศาสตร์ที่ ๗ การพัฒนาด้านการบริหารเทศบาล และบริหารกิจการบ้านเมือง

## ๒.๕ ความเชื่อมโยงของยุทธศาสตร์ในภาพรวม

การจัดทำแผนพัฒนาท้องถิ่นของเทศบาลตำบลเพชรเมืองทอง มีความเชื่อมโยงของยุทธศาสตร์ในภาพรวม ดังนี้



## ๒.๑.๓ การวิเคราะห์เพื่อพัฒนาท้องถิ่น

### ๑) SWOT Analysis

ในการติดตามและประเมินผลแผนพัฒนา จะต้องมีการวิเคราะห์สภาพแวดล้อมของท้องถิ่น ดำเนินการวิเคราะห์สภาพแวดล้อมท้องถิ่น ในระดับชุมชนและทั้งในเขตองค์กรปกครองส่วนท้องถิ่น และรวมทั้งตำบล อำเภอ เนื่องจากในเขตเทศบาลตำบลเพชรเมืองทอง มีหมู่บ้านที่บางส่วนหรือและส่วนใหญ่อยู่ในเขต อปท.ข้างเคียง ซึ่งมีปฏิสัมพันธ์ซึ่งกันและกันกับสภาพแวดล้อมภายใต้สังคมที่เป็นทั้งระบบเปิดมากกว่าระบบปิดในปัจจุบัน การวิเคราะห์สภาพแวดล้อมเป็นการวิเคราะห์สภาพแวดล้อมทั้งภายนอกและภายใน โดยผลการวิเคราะห์สภาพแวดล้อมมีดังนี้

#### ๑. ผลการวิเคราะห์สภาพแวดล้อมภายนอก

เป็นการตรวจสอบ ประเมินและกรองปัจจัยหรือข้อมูลจากสภาพแวดล้อมภายนอกที่มีผลกระทบต่อท้องถิ่น เช่น สภาพเศรษฐกิจ เทคโนโลยี การเมือง กฎหมาย สังคม สิ่งแวดล้อม วิเคราะห์เพื่อให้เกิดการบูรณาการ (integration) ร่วมกันกับองค์กรปกครองส่วนท้องถิ่น หน่วยงานราชการหรือรัฐวิสาหกิจ การวิเคราะห์สภาพภายนอกนี้ เป็นการระบุถึงโอกาสและอุปสรรคที่จะต้องดำเนินการและแก้ไขปัญหาที่เกิดขึ้นซึ่งมีรายละเอียดผลการวิเคราะห์ดังนี้

##### ๑.๑ โอกาส (O : Opportunity)

- (๑) เมืองครุฑราษฎร์อยู่ใกล้พื้นที่ เช่น อำเภอ เกษตรอำเภอ ปศุสัตว์อำเภอ ศูนย์ประสานงาน โรงพยาบาล สาธารณสุขอำเภอ เป็นต้น
- (๒) มีสถานศึกษาระดับประถมและขยายโอกาสในพื้นที่
- (๓) มีเส้นทางคมนาคมสะดวกสามารถรองรับการขยายตัวของการลงทุนทางเศรษฐกิจ
- (๔) มีระบบบริการพื้นฐานจากหน่วยงานเอกชนและรัฐวิสาหกิจดังนี้  
การไฟฟ้าสาขาแสวงหา  
โทรศัพท์/อินเทอร์เน็ต TOT ๓BB AIS เป็นต้น  
ไปรษณีย์หรือการสื่อสารหรือการขนส่ง และวัสดุ ครุภัณฑ์
- (๕) มีศูนย์ดำรงธรรมระดับอำเภอ ระดับท้องถิ่น

##### ๑.๒ อุปสรรค (T : Threat)

- (๑) งบประมาณมีไม่เพียงพอต่อการใช้จ่ายในการพัฒนา
- (๒) ขาดความร่วมมือจากประชาชน
- (๓) การจัดสรรงบประมาณของส่วนกลางไม่ตรงกับความต้องการในการแก้ไขปัญหาหรือการพัฒนาของท้องถิ่น
- (๔) ปัญหายาเสพติด แหล่งอบายมุขเป็นการมอมเมาเยาวชนก่อให้เกิดปัญหาสังคม
- (๕) การรับวัฒนธรรมทางตะวันตกที่ไม่เหมาะสมของเยาวชน



## ๒. ผลการวิเคราะห์สภาพแวดล้อมภายใน

เป็นการตรวจสอบ ประเมินและกรองปัจจัยหรือข้อมูลจากสภาพแวดล้อมในท้องถิ่น ปัจจัยใดเป็นจุดแข็งหรือจุดอ่อนที่องค์กรปกครองส่วนท้องถิ่นจะแสวงหาโอกาสพัฒนาและหลีกเลี่ยงอุปสรรคที่อาจเกิดขึ้นได้ ซึ่งการติดตามและประเมินผลโดยกำหนดให้มีการวิเคราะห์สภาพแวดล้อมภายใน โดยคณะกรรมการได้ดำเนินการวิเคราะห์สภาพแวดล้อมภายในโดยวิเคราะห์ ตรวจสอบ ติดตามองค์กรปกครองส่วนท้องถิ่นเพื่อวิเคราะห์ถึงจุดแข็งและจุดอ่อน โอกาส ข้อจำกัด ซึ่งมีรายละเอียดผลการวิเคราะห์ดังนี้

### ๒.๑ จุดแข็ง (S : Strength)

- (๑) ประชาชน ผู้นำชุมชน มีความพร้อมที่จะให้ความร่วมมือกับทางราชการในการพัฒนาท้องถิ่นของตนเอง
- (๒) ชุมชนเข้มแข็งได้รับการบริการสาธารณะด้านโครงสร้างพื้นฐานครบถ้วน
- (๓) ประชาชนยังยึดมั่นในขนบธรรมเนียมประเพณีและวัฒนธรรมท้องถิ่น
- (๔) ประชากรส่วนใหญ่มีอาชีพเกษตรกรรมผลผลิตทางการเกษตรที่สำคัญได้แก่ข้าวข้าวโพด และอ้อย ฯลฯ
- (๕) ศูนย์พัฒนาเด็กเล็ก ๑ แห่ง เทศบาลตำบลเพชรเมืองทอง
- (๖) มีการประสานความร่วมมือระหว่างเทศบาลตำบลเพชรเมืองทองกับส่วนราชการในพื้นที่
- (๗) เทศบาลตำบลเพชรเมืองทองมีศักยภาพเพียงพอที่รองรับการบริการสาธารณะและแก้ไขปัญหาความเดือดร้อนของประชาชน
- (๘) มีวัด๓แห่ง
- (๙) เทศบาลตำบลเพชรเมืองทอง มี เว็บไซต์ ในการประชาสัมพันธ์ให้ประชาชนได้รับทราบข้อมูลข่าวสาร
- (๑๐) หมู่บ้านในเขตองค์การบริหารส่วนตำบลทับหมันมีหอกระจายข่าวประชาสัมพันธ์ให้ประชาชนในชุมชนได้รับทราบข้อมูลข่าวสาร

### ๒.๒ จุดอ่อน (W : Weakness)

- (๑) การมีส่วนร่วมของประชาชนไม่ค่อยมีส่วนร่วมเท่าที่ควร
- (๒) ราษฎรยากจน ส่วนใหญ่ประชาชนประกอบอาชีพทางการเกษตรเพียงอย่างเดียวทำให้ขาดรายได้
- (๓) ประชาชนไม่สามารถรวมกลุ่มกันเพื่อดำเนินการด้านเศรษฐกิจของชุมชนในรูปของกลุ่มอาชีพอย่างเข้มแข็ง
- (๔) ประชาชนขาดความรู้และเทคโนโลยีใหม่ ๆ ในการประกอบอาชีพ
- (๕) สาธารณูปการไม่ครอบคลุม ไม่เพียงพอกับความต้องการ
- (๖) งบประมาณของเทศบาลมีน้อย ไม่เพียงพอในการพัฒนา

## ๒.๒ การติดตามและประเมินผลโครงการ ปีงบประมาณ พ.ศ. ๒๕๖๔

### ๒.๒.๑ ยุทธศาสตร์การพัฒนาและแผนงาน

ยุทธศาสตร์	แผนงาน	หน่วยงาน รับผิดชอบหลัก	หน่วยงาน สนับสนุน	ดำเนินการจริง	
				จำนวน โครงการ	จำนวนเงิน (บาท)
๑. ยุทธศาสตร์การพัฒนาด้านสาธารณสุขโรค สาธารณูปการ และโครงสร้างพื้นฐาน	-แผนงานเคหะและชุมชน -แผนงานอุตสาหกรรมและการโยธา	กองช่าง	สำนักปลัด	๒๓	๓,๑๕๒,๑๙๔.๑๕
๒. ยุทธศาสตร์การพัฒนาทางการศึกษา คุณภาพชีวิต และความเข้มแข็งของชุมชน	-แผนงานการศึกษา -แผนงานบริหารงานทั่วไป -แผนงานรักษาความสงบภายใน -แผนงานศาสนา วัฒนธรรมและนันทนาการ -แผนงานสังคมสงเคราะห์ -แผนงานงบบกลาง	กองการศึกษาฯ	สำนักปลัด กองคลัง กองช่าง	๒๕	๑๓,๕๕๑,๙๑๖.๔๖
๓. ยุทธศาสตร์การพัฒนาด้านการส่งเสริมประเพณีและรัฐพิธีที่สำคัญ	-แผนงานศาสนา วัฒนธรรมและนันทนาการ -แผนงานบริหารงานทั่วไป	กองการศึกษาฯ	สำนักปลัด	๓	๑๓๘,๕๐๐
๔. ยุทธศาสตร์การพัฒนาด้านเศรษฐกิจ	-แผนงานสร้างความเข้มแข็งของชุมชน -แผนงานการเกษตร	สำนักปลัด	สำนักปลัด	๐	๐
๕. ยุทธศาสตร์การพัฒนาด้านสิ่งแวดล้อม	-แผนงานเคหะและชุมชน	สำนักปลัด	กองช่าง	๐	๐
๖. ยุทธศาสตร์การพัฒนาด้านสาธารณสุข	-แผนงานสาธารณสุข	สำนักปลัด	กองการศึกษา	๕	๓๐๐,๐๐๐
๗. ยุทธศาสตร์การพัฒนาการบริหารเทศบาล และบริหารกิจการบ้านเมือง	-แผนงานบริหารงานทั่วไป	สำนักปลัด	กองการศึกษา กองช่าง	๔	๕๓๘,๑๗๓
<b>รวม</b>				<b>๖๐</b>	<b>๑๗,๖๓๗,๕๘๓.๖๑</b>

จำนวนโครงการและงบประมาณตามแผนพัฒนาท้องถิ่น (พ.ศ.๒๕๖๑ – ๒๕๖๕) ของเทศบาลตำบลเพชรเมืองทอง

ยุทธศาสตร์	ปี ๒๕๖๑		ปี ๒๕๖๒		ปี ๒๕๖๓		ปี ๒๕๖๔		ปี ๒๕๖๕		รวม	
	จำนวนโครงการ	งบประมาณ (บาท)	จำนวนโครงการ	งบประมาณ (บาท)	จำนวนโครงการ	งบประมาณ (บาท)	จำนวนโครงการ	งบประมาณ (บาท)	จำนวนโครงการ	งบประมาณ (บาท)	จำนวนโครงการ	งบประมาณ (บาท)
๑)ยุทธศาสตร์การพัฒนา ด้านสาธารณสุขปโภค สาธารณสุขการ และ โครงสร้างพื้นฐาน	๖๙	๔๘,๒๔๙,๐๐๐	๖๙	๔๘,๒๔๙,๐๐๐	๒๓	๖,๔๒๘,๐๐๐	๔๐	๗,๙๘๑,๐๐๐	๔๖	๑๙,๐๑๙,๙๐๐	๒๔๗	๑๒๙,๙๒๖,๙๐๐
๒)ยุทธศาสตร์การพัฒนา ด้านการศึกษา คุณภาพชีวิต และความเข้มแข็งของชุมชน	๗๒	๓๖,๓๙๐,๕๐๐	๗๒	๓๖,๓๙๐,๕๐๐	๕๑	๓๑,๓๔๖,๐๐๐	๕๑	๓๑,๒๖๖,๐๐๐	๔๘	๓๒,๖๑๔,๐๐๐	๒๔๐	๑๕๗,๗๔๕,๐๐๐
๓)ยุทธศาสตร์การพัฒนา ด้านการส่งเสริมประเพณี และรัฐพิธีที่สำคัญ	๗	๖๙๐,๐๐๐	๗	๖๙๐,๐๐๐	๘	๕๕๐,๐๐๐	๘	๕๕๐,๐๐๐	๘	๕๕๐,๐๐๐	๔๐	๒,๖๕๐,๐๐๐
๔)ยุทธศาสตร์การพัฒนา ด้านเศรษฐกิจ	๑๐	๑,๒๔๐,๐๐๐	๑๐	๑,๒๔๐,๐๐๐	๙	๓๗๐,๐๐๐	๙	๓๗๐,๐๐๐	๙	๓๗๐,๐๐๐	๔๓	๓,๕๙๐,๐๐๐
๕)ยุทธศาสตร์การพัฒนา ด้านสิ่งแวดล้อม	๙	๑,๑๗๐,๐๐๐	๙	๑,๑๗๐,๐๐๐	๕	๑,๑๗๐,๐๐๐	๕	๑,๑๗๐,๐๐๐	๔	๖๗๐,๐๐๐	๓๒	๕,๓๕๐,๐๐๐
๖)ยุทธศาสตร์การพัฒนา ด้านสาธารณสุข	๑๙	๒,๑๐๕,๐๐๐	๑๙	๒,๑๐๕,๐๐๐	๑๓	๑,๐๒๐,๐๐๐	๑๕	๑,๐๘๐,๐๐๐	๑๓	๑,๐๒๐,๐๐๐	๖๗	๕,๑๖๐,๐๐๐
๗)ยุทธศาสตร์การพัฒนา ด้านการบริหารเทศบาล และบริหารกิจการบ้านเมือง	๑๖	๙๕๘,๐๐๐	๑๖	๙๕๘,๐๐๐	๙	๒,๗๒๐,๐๐๐	๙	๒,๗๒๐,๐๐๐	๗	๒,๕๘๐,๐๐๐	๓๖	๑๓,๒๐๐,๐๐๐
<b>รวม</b>	<b>๒๐๒</b>	<b>๑๐๑,๗๗๔,๕๐๐</b>	<b>๒๐๓</b>	<b>๑๐๑,๗๗๔,๕๐๐</b>	<b>๑๑๘</b>	<b>๔๓,๖๐๔,๐๐๐</b>	<b>๑๓๗</b>	<b>๔๕,๑๓๗,๐๐๐</b>	<b>๑๓๕</b>	<b>๕๖,๘๒๓,๙๐๐</b>	<b>๗๐๕</b>	<b>๓๑๗,๖๒๑,๙๐๐</b>

ผลของการนำแผนพัฒนาท้องถิ่นมาปฏิบัติจริงประจำปีงบประมาณ ๒๕๖๔

ลำดับ ที่	โครงการ	งบประมาณ (บาท)	ดำเนินการจริง (บาท)	หมายเหตุ
	<b>ยุทธศาสตร์ที่ ๑ การพัฒนาด้านสาธารณสุขภาค สาธารณสุขการและโครงสร้างพื้นฐาน</b>			
๑	โครงการก่อสร้างถนนคอนกรีตเสริมเหล็ก หมู่ที่ ๑๑ ข้างโรงอาหารโรงเรียนวัดทองเลื่อน	๒๔,๙๐๐	๒๔,๙๐๐	
๒	โครงการก่อสร้างถนนคอนกรีตเสริมเหล็ก หมู่ที่ ๑๑ จากถนนลาดยาง ซอยบ้านนายลำพวน สืบจากคล้าย	๒๓๖,๐๐๐	๒๐๗,๐๐๐	
๓	โครงการก่อสร้างถนนคอนกรีตเสริมเหล็ก หมู่ที่ ๑๑ จากถนน ลาดยาง ถึงบ้าน นางโฉน พลีพล	๓๙,๐๐๐	๓๔,๐๐๐	
๔	โครงการก่อสร้างถนนคอนกรีตเสริมเหล็ก หมู่ที่ ๑๒ จาก คสล. เดิม บ้านนางสุมาลี เพ็งสลิติย์	๒๑๘,๐๐๐	๑๙๓,๐๐๐	
๕	โครงการก่อสร้างถนนคอนกรีตเสริมเหล็ก หมู่ที่ ๑๓ สายบ้านนายแฉล้ม พึ่งเสื่อ	๓๐๑,๐๐๐	๓๐๑,๐๐๐	
๖	โครงการก่อสร้างถนนคอนกรีตเสริมเหล็ก หมู่ที่ ๗ บ้านนายบัว บุญลา ถึง บ้านนางละม้าย เข้มกลัด	๙๖,๐๐๐	๘๕,๐๐๐	
๗	โครงการก่อสร้างถนนคอนกรีตเสริมเหล็ก หมู่ที่ ๗ จาก คสล.เดิม ถึงบ้านนางสาวพัชรี ภูเขาทอง	๔๐,๐๐๐	๔๐,๐๐๐	
๘	โครงการก่อสร้างถนนคอนกรีตเสริมเหล็ก หมู่ที่ ๗ จาก คสล.เดิม ถึงบ้านนางวรรณิ เชื้อขจร	๑๒๐,๐๐๐	๑๐๖,๐๐๐	
๙	โครงการก่อสร้างถนนคอนกรีตเสริมเหล็ก หมู่ที่ ๘ จากแยกบ้านนายประจวบ แก้วเมือง ถึงบ้านนาง สังวาล ชูช่อ	๖๒,๐๐๐	๖๒,๐๐๐	
๑๐	โครงการก่อสร้างถนนคอนกรีตเสริมเหล็ก หมู่ที่ ๙ จากถนน คสล.เดิม - บ้านนายบรรจง ปานทอง	๗๕,๐๐๐	๗๕,๐๐๐	
๑๑	โครงการก่อสร้างถนนคอนกรีตเสริมเหล็ก หมู่ที่ ๙ จากถนนคสล. - บ้านนายเวีย บำรุงผล	๘๔,๐๐๐	๗๖,๐๐๐	
๑๒	โครงการก่อสร้างถนนคอนกรีตเสริมเหล็ก หมู่ที่ ๑๒ จากบ้านนางยุพิน แซ่จิ่ง ถึงที่นายนายสุบิน ช้างพันธุ์	๔๑๑,๐๐๐	๔๑๑,๐๐๐	
๑๓	โครงการก่อสร้างถนนดิน หมู่ที่ ๗ ซอยบ้านนางมณี บุญปลีก	๘๔,๐๐๐	๘๔,๐๐๐	
๑๔	โครงการก่อสร้างถนนดิน หมู่ที่ ๘ จากบ้านนางนงนุช แก้วเมือง ถึงเขตบ้านนายจันทร์ แก้วเมือง	๓๕,๐๐๐	๓๕,๐๐๐	
๑๕	โครงการก่อสร้างศาลาเอนกประสงค์ หมู่ที่ ๑๐ บริเวณประปาหมู่บ้านทุ่งแค	๒๓๐,๐๐๐	๒๓๐,๐๐๐	

ลำดับ ที่	โครงการ	งบประมาณ (บาท)	ดำเนินการจริง (บาท)	หมายเหตุ
๑๖	โครงการขุดลอกคลองและวางท่อ คสล.พร้อมบ่อพัก หมู่ที่ ๖ บริเวณแก่งค้ำน้ำประปา	๑๐๐,๐๐๐	๑๐๐,๐๐๐	
๑๗	โครงการปรับปรุงห้องประชุมสภาเทศบาลตำบลเพชร เมืองทอง	๒๔๐,๐๐๐	๒๔๐,๐๐๐	
๑๘	โครงการปูผิวยางแอสฟัลท์ติก คอนกรีต ทับผิวถนน คอนกรีตเดิม หมู่ที่ ๘ ถนนสายคูเมือง วัดประดับ เข้า มาถนนเส้นทางไปห้วยไผ่	๒๐๓,๐๐๐	๒๐๓,๐๐๐	
๑๙	โครงการปูผิวยางแอสฟัลท์ติก คอนกรีต ทับผิวถนน คอนกรีตเดิม หมู่ที่ ๙ จากสวนนายสมพร กุฎีรัตน์ - กลุ่มบ้านนายสงว เกตุทอง	๑๕๐,๘๐๐	๑๕๐,๐๐๐	
๒๐	โครงการขยายเขตไฟฟ้าทางสาธารณะ (สายดับ) พร้อมโคมกิง หมู่ที่ ๑๔ จากบ้านนางสมทรง พึ่ง ทรัพย์ ถึงบ้านนายวิก คงแสง	๒๘๘,๕๐๐	๒๖๗,๓๒๕.๘๓	
๒๑	โครงการขยายเขตไฟฟ้าแรงต่ำ พร้อมโคมกิง หมู่ที่ ๑๒ จากบ้านนายทองคำ ภูระหงษ์ - บ้านนางสวาท ผ่องพึ่ง	๙๐,๐๐๐	๔๙,๔๘๐.๙๒	
๒๒	โครงการขยายเขตไฟฟ้าแรงต่ำ หมู่ที่ ๑๒ จากเสาไฟ เดิม ถึงทางเข้าบ้านนายจำรูญ รอดจรรยา	๓๒,๐๐๐	๑๒,๔๘๗.๔๐	
๒๓	โครงการก่อสร้างรั้วพืชรัดกันบ้านคูเมือง	๑๖๖,๐๐๐	๑๖๖,๐๐๐	
	<b>ยุทธศาสตร์ที่ ๒ การพัฒนาด้านการศึกษา คุณภาพ ชีวิต และความเข้มแข็งของชุมชน</b>			
๒๔	จัดซื้อวัสดุสำนักงาน	๑๙๐,๐๐๐	๑๒๕,๔๑๐.๙๐	รวมทุกกอง
๒๕	โครงการประชุมประชาคมหมู่บ้าน	๒๐,๐๐๐	๐	ไม่ใช้ งบประมาณ
๒๖	โครงการจัดซื้ออาหารเสริม (นม) โรงเรียนในสังกัด พื้นที่เทศบาลตำบลเพชรเมืองทอง และศูนย์พัฒนา เด็กเล็ก	๗๗๙,๘๙๘	๖๗๐,๔๓๗.๑๒	
๒๗	โครงการอาหารกลางวันศูนย์พัฒนาเด็กเล็กเทศบาล ตำบลเพชรเมืองทอง	๓๑๘,๕๐๐	๒๑๘,๒๔๐	
๒๘	อุดหนุนอาหารกลางวันโรงเรียนพวงทองอุปลัมภ์	๔๐๔,๘๐๐	๑๖๔,๐๐๐	
๒๙	อุดหนุนอาหารกลางวันโรงเรียนวัดทองเลื่อน	๕๗๒,๐๐๐	๒๔๔,๐๐๐	
๓๐	อุดหนุนอาหารกลางวันโรงเรียนวัดบ้านเพชร	๕๒๘,๐๐๐	๒๓๐,๐๐๐	
๓๑	โครงการทัศนศึกษาแหล่งเรียนรู้นอกสถานที่ศูนย์ พัฒนาเด็กเล็กเทศบาลตำบลเพชรเมืองทอง	๔๐,๐๐๐	๓๘,๔๐๐	

ลำดับ ที่	โครงการ	งบประมาณ (บาท)	ดำเนินการจริง (บาท)	หมายเหตุ
๓๒	ค่าจัดการเรียนการสอนของศูนย์พัฒนาเด็กเล็ก เทศบาลตำบลเพชรเมืองทองจำนวน	๑๑๐,๕๐๐	๔๖,๔๐๐	
๓๓	ค่าใช้จ่ายในการศึกษาสำหรับศูนย์พัฒนาเด็กเล็ก เทศบาลตำบลเพชรเมืองทอง	๗๓,๔๕๐	๖๔,๓๘๐	
๓๔	อุดหนุนโรงเรียนพวงทองอุปถัมภ์ตามโครงการจัดหา ครูสาขาวิชาที่โรงเรียนขาดแคลน	๘๔,๐๐๐	๘๔,๐๐๐	
๓๕	โครงการกีฬาสามสัมพันธ์ศูนย์พัฒนาเด็กเล็กเทศบาล ตำบลเพชรเมืองทอง	๓๐,๐๐๐	๑๘,๖๓๐	
๓๖	อุดหนุนโรงเรียนวัดทองเลื่อนโครงการจ้างครูปฐมวัย	๘๔,๐๐๐	๘๔,๐๐๐	
๓๗	อุดหนุนโรงเรียนวัดบ้านเพชรตามโครงการจ้าง บุคลากรวิชาภาษาอังกฤษ	๙๖,๐๐๐	๙๖,๐๐๐	
๓๘	อุดหนุนโรงเรียนแสงหาวิทยาคม โครงการอบรม ทักษะการ Coding เพื่อส่งเสริมทักษะการเรียนรู้แห่ง ศตวรรษที่ ๒๑ ด้วยบอร์ด Kidbright	๔๐,๐๐๐	๔๐,๐๐๐	
๓๙	อุดหนุนโรงเรียนแสงหาวิทยาคม โครงการประชัน กลอนสดนักเรียน ประจำปีการศึกษา ๒๕๖๓	๔๐,๐๐๐	๔๐,๐๐๐	
๔๐	โครงการเบี้ยยังชีพผู้ป่วยเอดส์	๑๐๐,๐๐๐	๙๐,๐๐๐	
๔๑	เบี้ยยังชีพผู้สูงอายุ	๘,๙๖๒,๘๐๐	๘,๑๒๕,๕๐๐	
๔๒	เบี้ยยังชีพผู้พิการ	๒,๗๖๐,๐๐๐	๒,๐๑๓,๖๐๐	
๔๓	โครงการฝึกอบรมชุดปฏิบัติการจิตอาสาภัยพิบัติ ประจำเทศบาลตำบลเพชรเมืองทอง	๑๑๔,๐๐๐	๑๑๓,๔๕๐	
๔๔	โครงการช่วยเหลือกรณีฉุกเฉินและจำเป็นเมื่อเกิด สาธารณภัย	๖๘๙๐๙๘	๖๖๘,๔๕๓.๕๐	
๔๕	จัดซื้อวัสดุเชื้อเพลิงและล้อถื่น	๗๐๐,๐๐๐	๓๑๗,๗๖๔.๙๔	รวมทุกกอง
๔๖	โครงการป้องกันและลดอุบัติเหตุทางถนนช่วงเทศกาล สำคัญ	๒๖,๐๐๐	๖,๖๔๐	
๔๗	โครงการศูนย์ปฏิบัติการร่วมการช่วยเหลือประชาชน อำเภอแสวงหา	๓๐,๐๐๐	๒๕,๐๐๐	
๔๘	จัดซื้อเครื่องแต่งกาย	๕๐,๐๐๐	๒๗,๖๑๐	
	<b>ยุทธศาสตร์ที่ ๓ การพัฒนาด้านการส่งเสริม ประเพณีและรัฐพิธีที่สำคัญ</b>			
๔๙	โครงการประเพณีลอยกระทง	๑๐๐,๐๐๐	๙๙,๗๐๐	
๕๐	การดำเนินการตามนโยบายอำเภอ,จังหวัด,กรม ส่งเสริมการปกครองท้องถิ่น และรัฐบาล	๑๐๐,๐๐๐	๑๘,๘๐๐	

ลำดับ ที่	โครงการ	งบประมาณ (บาท)	ดำเนินการจริง (บาท)	หมายเหตุ
๕๑	อุดหนุนโครงการศูนย์ปฏิบัติการร่วมการช่วยเหลือ ประชาชนอำเภอแสวงหา	๓๐,๐๐๐	๒๐,๐๐๐	
	<b>ยุทธศาสตร์ที่ ๔ การพัฒนาด้านเศรษฐกิจ</b>			
	ไม่มีการดำเนินการในยุทธศาสตร์	๐	๐	
	<b>ยุทธศาสตร์ที่ ๕ การพัฒนาด้านสิ่งแวดล้อม</b>			
	ไม่มีการดำเนินการในยุทธศาสตร์	๐	๐	
	<b>ยุทธศาสตร์ที่ ๖ การพัฒนาด้านสาธารณสุข</b>			
๕๒	เงินสมทบกองทุนหลักประกันสุขภาพเทศบาลตำบล เพชรเมืองทอง (สปสช.)	๙๐,๐๐๐	๙๐,๐๐๐	
๕๓	โครงการสัตว์ปลอดโรคคนปลอดภัยจากโรคพิษสุนัข บ้าตามปณิธานพระปณิธาน ดร.สมเด็จพระเจ้าน้อง นางเธอฯ	๗๐,๐๐๐	๖๖,๗๐๐	
๕๔	โครงการป้องกันและระงับโรคติดต่อ	๕๐,๐๐๐	๔๘,๘๕๐	
๕๕	โครงการควบคุมและป้องกันโรคไข้เลือดออก	๔๐,๐๐๐	๒๘,๕๕๐	
๕๖	จัดซื้อวัสดุวิทยาศาสตร์หรือการแพทย์	๕๐,๐๐๐	๒๒,๗๐๐	
	<b>ยุทธศาสตร์ที่ ๗ การพัฒนาด้านการบริหารเทศบาล และการบริหารกิจการบ้านเมือง</b>			
๕๗	โครงการเฉลิมพระชนมพรรษาพระบาทสมเด็จพระ เจ้าอยู่หัว	๑๕๐,๐๐๐	๘,๔๐๐	
๕๘	โครงการวันเฉลิมพระชนมพรรษาสมเด็จพระนางเจ้า สุทิดา พัชรสุธาพิมลลักษณ พระบรมราชินี	๕๐,๐๐๐	๕,๐๐๐	
๕๙	โครงการเฉลิมพระชนมพรรษาสมเด็จพระนางเจ้า สิริกิติ์ พระบรมราชินีนาถ พระบรมราชชนนีพันปี หลวง	๒๐,๐๐๐	๒,๐๐๐	
๖๐	การเลือกตั้งผู้บริหาร สมาชิกสภาเทศบาล กรณีครบ วาระแทนตำแหน่งที่ว่างและกรณีคณะกรรมการการ เลือกตั้งประกาศให้มีการเลือกตั้งฯ	๗๗๐,๐๐๐	๕๒๒,๗๗๓	
	<b>รวม</b>	<b>๒๑,๖๘๙,๒๔๖</b>	<b>๑๗,๖๓๗,๕๘๓.๖๑</b>	

ครุภัณฑ์ที่ดำเนินการ ประจำปีงบประมาณ พ.ศ. ๒๕๖๔

ลำดับ ที่	โครงการ	งบประมาณ (บาท)	ดำเนินการจริง (บาท)	หมายเหตุ
๑	จัดซื้อเก้าอี้ในสำนักงาน จำนวน ๒ ตัว	๖,๐๐๐	๖,๐๐๐	สนป.
๒	จัดซื้อเก้าอี้บุณวม จำนวน ๑๐๐ ตัว	๕๕,๐๐๐	๕๔,๕๐๐	สนป.
๓	จัดซื้อชุดโซฟาปรับแขน จำนวน ๒ ชุด	๕๐,๐๐๐	๕๐,๐๐๐	สนป.
๔	จัดซื้อโต๊ะชุดงานพิธีสำหรับประธาน จำนวน ๑ ชุด	๑๐,๐๐๐	๑๐,๐๐๐	สนป.
๕	จัดซื้อโต๊ะทำงาน จำนวน ๒ ตัว	๘,๐๐๐	๗,๖๐๐	สนป.
๖	จัดซื้อเครื่องสำรองไฟฟ้า จำนวน ๘ เครื่อง	๒๐,๐๐๐	๒๐,๐๐๐	สนป.
๗	จัดซื้อโต๊ะทำงาน จำนวน ๔ ตัว	๑๖,๐๐๐	๑๖,๐๐๐	กองคลัง
๘	จัดซื้อเครื่องสำรองไฟ จำนวน ๕ เครื่อง	๑๒,๕๐๐	๑๒,๕๐๐	กองคลัง
๙	จัดซื้อเครื่องคอมพิวเตอร์ All In One จำนวน ๑ เครื่อง	๒๓,๐๐๐	๒๒,๙๐๐	กองช่าง
๑๐	จัดซื้อเครื่องคอมพิวเตอร์โน้ตบุ๊ก จำนวน ๑ เครื่อง	๒๒,๐๐๐	๒๑,๖๐๐	กองช่าง
๑๑	จัดซื้อเครื่องพิมพ์มัลติฟังก์ชัน จำนวน ๑ เครื่อง	๗,๕๐๐	๗,๕๐๐	กองช่าง
๑๒	จัดซื้อเครื่องสำรองไฟ จำนวน ๒ เครื่อง	๕,๐๐๐	๕,๐๐๐	กองช่าง
<b>รวม</b>		<b>๒๓๕,๐๐๐</b>	<b>๒๓๓,๖๐๐</b>	



**ส่วนที่ ๓**  
**ผลการวิเคราะห์การติดตามและประเมินผล**

-----

**แบบที่ ๓/๑ แบบประเมินผลการดำเนินงานตามแผนยุทธศาสตร์**

**คำชี้แจง:** แบบที่ ๓/๑ เป็นแบบประเมินตนเอง โดยมีวัตถุประสงค์เพื่อใช้ประเมินผลการดำเนินงานขององค์กรปกครองส่วนท้องถิ่นตามยุทธศาสตร์ที่กำหนดไว้ และมีกำหนดระยะเวลาในการรายงานปีละ ๑ ครั้ง หลังจากสิ้นสุดปีงบประมาณ

**ส่วนที่ ๑ ข้อมูลทั่วไป**

๑. ชื่อองค์กรปกครองส่วนท้องถิ่น เทศบาลตำบลเพชรเมืองทอง อำเภอแสวงหา จังหวัดอ่างทอง
๒. วัน/เดือน/ปี ที่รายงาน ธันวาคม ๒๕๖๔

**ส่วนที่ ๒ ยุทธศาสตร์และโครงการในปี ๒๕๖๔**

๓. ยุทธศาสตร์และจำนวนโครงการที่ปรากฏอยู่ในแผนพัฒนาท้องถิ่น ซึ่งเป็นโครงการในปี ๒๕๖๔ และจำนวนโครงการที่ได้ปฏิบัติ

ลำดับที่	ยุทธศาสตร์	จำนวนโครงการ			
		ปรากฏอยู่ในแผนพัฒนา	ดำเนินการจริง	คิดเป็นร้อยละ	หมายเหตุ
๑	การพัฒนาด้านสาธารณสุขภาคสาธารณสุขการ และโครงสร้างพื้นฐาน	๔๐	๒๓	๕๗.๕๐	
๒	การพัฒนาด้านการศึกษา คุณภาพชีวิต และความเข้มแข็งของชุมชน	๕๑	๒๕	๔๙.๐๒	
๓	การพัฒนาด้านส่งเสริมประเพณีและรัฐพิธีที่สำคัญ	๘	๓	๓๗.๕๐	
๔	การพัฒนาด้านเศรษฐกิจ	๙	๐	๐.๐๐	
๕	การพัฒนาด้านสิ่งแวดล้อม	๕	๐	๐.๐๐	
๖	การพัฒนาด้านสาธารณสุข	๑๕	๕	๓๓.๓๓	
๗	การพัฒนาการบริหารเทศบาล และบริหารกิจการบ้านเมือง	๙	๕	๕๕.๕๖	
รวม		๑๑๘	๖๑	๕๑.๕๓	

**แบบที่ ๓/๒ แบบประเมินความพึงพอใจต่อผลการดำเนินงานขององค์กรปกครองส่วนท้องถิ่น**

**คำชี้แจง:** แบบที่ ๓/๒ เป็นแบบสำรวจความพึงพอใจของประชาชน ต่อการดำเนินงานขององค์กรปกครองส่วนท้องถิ่นในภาพรวม โดยกำหนดให้มีการเก็บข้อมูลปีละ ๑ ครั้ง หลังจากสิ้นสุดปีงบประมาณ (จำนวน ๔๐ คน)

**ส่วนที่ ๑ ข้อมูลทั่วไป**

๑. เพศ	ชาย	จำนวน ๑๙ คน	หญิง	จำนวน ๒๑ คน
๒. อายุ	ต่ำกว่า ๒๐ ปี	จำนวน ๒ คน	๒๐ - ๓๐ ปี	จำนวน ๖ คน
	๓๑ - ๔๐ ปี	จำนวน ๑๒ คน	๔๑ - ๕๐ ปี	จำนวน ๘ คน
	๕๑ - ๖๐ ปี	จำนวน ๗ คน	มากกว่า ๖๐ ปี	จำนวน ๕ คน
๓. การศึกษา	ประถมศึกษา	จำนวน ๑๕ คน	มัธยมศึกษาหรือเทียบเท่า	จำนวน ๘ คน
	อนุปริญญาหรือเทียบเท่า	จำนวน ๗ คน	ปริญญาตรี	จำนวน ๑๐ คน
	สูงกว่าปริญญาตรี	จำนวน - คน	อื่นๆ	จำนวน - คน
๔. อาชีพหลัก	รับราชการ	จำนวน ๒ คน	เอกชน/รัฐวิสาหกิจ	จำนวน ๖ คน
	ค้าขาย	จำนวน ๖ คน	ธุรกิจส่วนตัว	จำนวน ๓ คน
	รับจ้าง	จำนวน ๙ คน	นักเรียนนักศึกษา	จำนวน ๖ คน
	เกษตรกร	จำนวน ๘ คน	อื่นๆ	จำนวน - คน

**ส่วนที่ ๒ ความพึงพอใจต่อผลการดำเนินงานขององค์กรปกครองส่วนท้องถิ่นในภาพรวม**

**๑. ท่านมีความพึงพอใจต่อผลการดำเนินงานของเทศบาลตำบลเพชรเมืองทอง มากน้อยเพียงใด**

ประเด็นความพึงพอใจ	พอใจมาก	พอใจปานกลาง	พอใจน้อย
๑. มีการเปิดโอกาสให้ประชาชนมีส่วนร่วมในโครงการ/กิจกรรม	๒๓	๑๗	-
๒. มีการประชาสัมพันธ์ให้ประชาชนรับรู้ข้อมูลของโครงการ/กิจกรรม	๒๑	๑๗	๒
๓. มีการเปิดโอกาสให้ประชาชนแสดงความคิดเห็นในโครงการ/กิจกรรม	๒๖	๑๔	-
๔. มีการรายงานผลการดำเนินงานของโครงการ/กิจกรรมให้ประชาชนทราบ	๒๕	๑๕	-
๕. การเปิดโอกาสให้ประชาชนตรวจสอบการดำเนินโครงการ/กิจกรรม	๒๐	๑๖	๔
๖. การดำเนินงานเป็นไปตามระยะเวลาที่กำหนด	๒๘	๑๒	-
๗. ผลการดำเนินงานโครงการ/กิจกรรมนำไปสู่การแก้ไขปัญหาของประชาชนในท้องถิ่น	๒๐	๑๖	๔
๘. การแก้ไขปัญหา และการตอบสนองความต้องการของประชาชน	๒๙	๑๑	-
๙. ประโยชน์ที่ประชาชนได้รับจากการดำเนินงานโครงการ/กิจกรรม	๒๔	๑๖	-

จากการสำรวจความพึงพอใจของประชาชนในพื้นที่เทศบาลตำบลเพชรเมืองทอง ผลปรากฏว่าประชาชนส่วนใหญ่มีความพึงพอใจมาก มาเป็นอันดับหนึ่ง ในการดำเนินงานของเทศบาลตำบลเพชรเมืองทอง

๒. หากให้ท่านประเมินความพึงพอใจต่อผลการดำเนินงานของเทศบาลตำบลเพชรเมืองทอง ในการพัฒนา ด้านสาธารณูปโภค สาธารณูปการ และโครงสร้างพื้นฐาน โดยให้คะแนนเต็ม ๑๐ ท่านจะให้คะแนนของท่านเท่าใด

ประเด็นความพึงพอใจ	คะแนน
๑. มีการเปิดโอกาสให้ประชาชนมีส่วนร่วมในโครงการ/กิจกรรม	๗.๑๔
๒. มีการประชาสัมพันธ์ให้ประชาชนรับรู้ข้อมูลของโครงการ/กิจกรรม	๗.๒
๓. มีการเปิดโอกาสให้ประชาชนแสดงความคิดเห็นในโครงการ/กิจกรรม	๗.๒๔
๔. มีการรายงานผลการดำเนินงานของโครงการ/กิจกรรมให้ประชาชนทราบ	๗.๑๒
๕. การเปิดโอกาสให้ประชาชนตรวจสอบการดำเนินโครงการ/กิจกรรม	๗.๒๔
๖. การดำเนินงานเป็นไปตามระยะเวลาที่กำหนด	๗.๐๔
๗. ผลการดำเนินงานโครงการ/กิจกรรมนำไปสู่การแก้ไขปัญหาของประชาชนในท้องถิ่น	๗.๑๖
๘. การแก้ไขปัญหา และการตอบสนองความต้องการของประชาชน	๗.๐๔
๙. ประโยชน์ที่ประชาชนได้รับจากการดำเนินงานโครงการ/กิจกรรม	๗.๐๖
รวม	๖๔.๒๔

คะแนนรวม ๖๔.๒๔ คิดเป็นร้อยละ ๘.๐๓

๓. หากให้ท่านประเมินความพึงพอใจต่อผลการดำเนินงานของเทศบาลตำบลเพชรเมืองทอง ในการพัฒนา ด้านการศึกษา คุณภาพชีวิต และความเข้มแข็งของชุมชน โดยให้คะแนนเต็ม ๑๐ ท่านจะให้คะแนนของท่านเท่าใด

ประเด็นความพึงพอใจ	คะแนน
๑. มีการเปิดโอกาสให้ประชาชนมีส่วนร่วมในโครงการ/กิจกรรม	๗.๓๒
๒. มีการประชาสัมพันธ์ให้ประชาชนรับรู้ข้อมูลของโครงการ/กิจกรรม	๗.๓๔
๓. มีการเปิดโอกาสให้ประชาชนแสดงความคิดเห็นในโครงการ/กิจกรรม	๗.๑
๔. มีการรายงานผลการดำเนินงานของโครงการ/กิจกรรมให้ประชาชนทราบ	๗.๓
๕. การเปิดโอกาสให้ประชาชนตรวจสอบการดำเนินโครงการ/กิจกรรม	๗.๑๒
๖. การดำเนินงานเป็นไปตามระยะเวลาที่กำหนด	๗.๒
๗. ผลการดำเนินงานโครงการ/กิจกรรมนำไปสู่การแก้ไขปัญหาของประชาชนในท้องถิ่น	๗.๑๘
๘. การแก้ไขปัญหา และการตอบสนองความต้องการของประชาชน	๗.๐๒
๙. ประโยชน์ที่ประชาชนได้รับจากการดำเนินงานโครงการ/กิจกรรม	๗.๐๒
รวม	๖๔.๖๐

คะแนนรวม ๖๔.๖๐ คิดเป็นร้อยละ ๘.๐๘

๔. หากให้ท่านประเมินความพึงพอใจต่อผลการดำเนินงานของเทศบาลตำบลเพชรเมืองทอง ในการพัฒนา ด้านการส่งเสริมประเพณีและรัฐพิธีที่สำคัญ โดยให้คะแนนเต็ม ๑๐ ท่านจะให้คะแนนของท่านเท่าใด

ประเด็นความพึงพอใจ	คะแนน
๑. มีการเปิดโอกาสให้ประชาชนมีส่วนร่วมในโครงการ/กิจกรรม	๗
๒. มีการประชาสัมพันธ์ให้ประชาชนรับรู้ข้อมูลของโครงการ/กิจกรรม	๗.๓๒
๓. มีการเปิดโอกาสให้ประชาชนแสดงความคิดเห็นในโครงการ/กิจกรรม	๗.๓๒
๔. มีการรายงานผลการดำเนินงานของโครงการ/กิจกรรมให้ประชาชนทราบ	๗.๑๘
๕. การเปิดโอกาสให้ประชาชนตรวจสอบการดำเนินโครงการ/กิจกรรม	๗.๒
๖. การดำเนินงานเป็นไปตามระยะเวลาที่กำหนด	๗.๑
๗. ผลการดำเนินงานโครงการ/กิจกรรมนำไปสู่การแก้ไขปัญหาของประชาชนในท้องถิ่น	๗.๐๘
๘. การแก้ไขปัญหา และการตอบสนองความต้องการของประชาชน	๗.๐๘
๙. ประโยชน์ที่ประชาชนได้รับจากการดำเนินงานโครงการ/กิจกรรม	๗
รวม	๖๔.๒๘

คะแนนรวม ๖๔.๒๘ คิดเป็นร้อยละ ๘.๐๔

๕. หากให้ท่านประเมินความพึงพอใจต่อผลการดำเนินงานของเทศบาลตำบลเพชรเมืองทอง ในการพัฒนา ด้านเศรษฐกิจ โดยให้คะแนนเต็ม ๑๐ ท่านจะให้คะแนนของท่านเท่าใด

ประเด็นความพึงพอใจ	คะแนน
๑. มีการเปิดโอกาสให้ประชาชนมีส่วนร่วมในโครงการ/กิจกรรม	๗.๔
๒. มีการประชาสัมพันธ์ให้ประชาชนรับรู้ข้อมูลของโครงการ/กิจกรรม	๗.๓
๓. มีการเปิดโอกาสให้ประชาชนแสดงความคิดเห็นในโครงการ/กิจกรรม	๗.๒๖
๔. มีการรายงานผลการดำเนินงานของโครงการ/กิจกรรมให้ประชาชนทราบ	๗.๑๘
๕. การเปิดโอกาสให้ประชาชนตรวจสอบการดำเนินโครงการ/กิจกรรม	๗.๑๒
๖. การดำเนินงานเป็นไปตามระยะเวลาที่กำหนด	๗.๐๔
๗. ผลการดำเนินงานโครงการ/กิจกรรมนำไปสู่การแก้ไขปัญหาของประชาชนในท้องถิ่น	๗.๑
๘. การแก้ไขปัญหา และการตอบสนองความต้องการของประชาชน	๗.๐๖
๙. ประโยชน์ที่ประชาชนได้รับจากการดำเนินงานโครงการ/กิจกรรม	๗.๑
รวม	๖๔.๕๖

คะแนนรวม ๖๔.๕๖ คิดเป็นร้อยละ ๘.๐๗

๖. หากให้ท่านประเมินความพึงพอใจต่อผลการดำเนินงานของเทศบาลตำบลเพชรเมืองทอง ในการพัฒนา ด้านสิ่งแวดล้อม โดยให้คะแนนเต็ม ๑๐ ท่านจะให้คะแนนของท่านเท่าใด

ประเด็นความพึงพอใจ	คะแนน
๑. มีการเปิดโอกาสให้ประชาชนมีส่วนร่วมในโครงการ/กิจกรรม	๗.๓๖
๒. มีการประชาสัมพันธ์ให้ประชาชนรับรู้ข้อมูลของโครงการ/กิจกรรม	๗.๒๖
๓. มีการเปิดโอกาสให้ประชาชนแสดงความคิดเห็นในโครงการ/กิจกรรม	๗.๒๒
๔. มีการรายงานผลการดำเนินงานของโครงการ/กิจกรรมให้ประชาชนทราบ	๗.๑๒
๕. การเปิดโอกาสให้ประชาชนตรวจสอบการดำเนินโครงการ/กิจกรรม	๗.๐๔
๖. การดำเนินงานเป็นไปตามระยะเวลาที่กำหนด	๗.๐๒
๗. ผลการดำเนินงานโครงการ/กิจกรรมนำไปสู่การแก้ไขปัญหาของประชาชนในท้องถิ่น	๗.๐๔
๘. การแก้ไขปัญหา และการตอบสนองความต้องการของประชาชน	๗.๐๔
๙. ประโยชน์ที่ประชาชนได้รับจากการดำเนินงานโครงการ/กิจกรรม	๗.๐๖
รวม	๖๔.๑๖

คะแนนรวม ๖๔.๑๖ คิดเป็นร้อยละ ๘.๐๒

๗. หากให้ท่านประเมินความพึงพอใจต่อผลการดำเนินงานของเทศบาลตำบลเพชรเมืองทอง ในการพัฒนา ด้านสาธารณสุข โดยให้คะแนนเต็ม ๑๐ ท่านจะให้คะแนนของท่านเท่าใด

ประเด็นความพึงพอใจ	คะแนน
๑. มีการเปิดโอกาสให้ประชาชนมีส่วนร่วมในโครงการ/กิจกรรม	๗.๓๖
๒. มีการประชาสัมพันธ์ให้ประชาชนรับรู้ข้อมูลของโครงการ/กิจกรรม	๗.๒๘
๓. มีการเปิดโอกาสให้ประชาชนแสดงความคิดเห็นในโครงการ/กิจกรรม	๗.๒๒
๔. มีการรายงานผลการดำเนินงานของโครงการ/กิจกรรมให้ประชาชนทราบ	๗.๐๔
๕. การเปิดโอกาสให้ประชาชนตรวจสอบการดำเนินโครงการ/กิจกรรม	๗.๑๖
๖. การดำเนินงานเป็นไปตามระยะเวลาที่กำหนด	๗.๐๔
๗. ผลการดำเนินงานโครงการ/กิจกรรมนำไปสู่การแก้ไขปัญหาของประชาชนในท้องถิ่น	๗.๑๔
๘. การแก้ไขปัญหา และการตอบสนองความต้องการของประชาชน	๗.๑๔
๙. ประโยชน์ที่ประชาชนได้รับจากการดำเนินงานโครงการ/กิจกรรม	๗
รวม	๖๔.๓๘

คะแนนรวม ๖๔.๓๘ คิดเป็นร้อยละ ๘.๐๕

๘. หากให้ท่านประเมินความพึงพอใจต่อผลการดำเนินงานของเทศบาลตำบลเพชรเมืองทอง ในการพัฒนา  
ด้านการบริหารเทศบาล และการบริหารกิจการบ้านเมือง โดยให้คะแนนเต็ม ๑๐ ท่านจะให้คะแนนของท่าน  
เท่าใด

ประเด็นความพึงพอใจ	คะแนน
๑. มีการเปิดโอกาสให้ประชาชนมีส่วนร่วมในโครงการ/กิจกรรม	๗.๑๘
๒. มีการประชาสัมพันธ์ให้ประชาชนรับรู้ข้อมูลของโครงการ/กิจกรรม	๗.๑๖
๓. มีการเปิดโอกาสให้ประชาชนแสดงความคิดเห็นในโครงการ/กิจกรรม	๗.๒
๔. มีการรายงานผลการดำเนินงานของโครงการ/กิจกรรมให้ประชาชนทราบ	๗.๑๔
๕. การเปิดโอกาสให้ประชาชนตรวจสอบการดำเนินโครงการ/กิจกรรม	๗.๐๖
๖. การดำเนินงานเป็นไปตามระยะเวลาที่กำหนด	๗.๐๔
๗. ผลการดำเนินงานโครงการ/กิจกรรมนำไปสู่การแก้ไขปัญหาของประชาชนในท้องถิ่น	๗.๑๒
๘. การแก้ไขปัญหา และการตอบสนองความต้องการของประชาชน	๗.๑
๙. ประโยชน์ที่ประชาชนได้รับจากการดำเนินงานโครงการ/กิจกรรม	๗.๑๘
รวม	๖๔.๑๘

คะแนนรวม ๖๔.๑๘ คิดเป็นร้อยละ ๘.๐๒

ข้อเสนอแนะอื่นๆ

คำชี้แจง : ผู้ตอบแบบสอบถามเขียนข้อเสนอแนะเพิ่มเติม

.....

.....

.....

.....

## แบบการกำกับกับการจัดทำแผนพัฒนาท้องถิ่น(พ.ศ. ๒๕๖๑ - ๒๕๖๕)

**คำชี้แจง** :เป็นแบบประเมินตนเองในการจัดทำแผนพัฒนาท้องถิ่นขององค์กรปกครองส่วนท้องถิ่น โดยจะทำการประเมินและรายงานทุกๆ ครั้ง หลังจากท้องถิ่นองค์กรปกครองส่วนท้องถิ่นได้ประกาศใช้แผนพัฒนาท้องถิ่นแล้ว

**ชื่อองค์กรปกครองส่วนท้องถิ่น เทศบาลตำบลเพชรเมืองทอง**

ประเด็นการประเมิน	มีการ ดำเนินการ	ไม่มีการ ดำเนินการ
<b>๑. คณะกรรมการพัฒนาท้องถิ่น</b>		
๑.๑ มีการจัดตั้งคณะกรรมการพัฒนาท้องถิ่นเพื่อจัดทำแผนพัฒนาท้องถิ่น	✓	
๑.๒ มีการจัดประชุมคณะกรรมการพัฒนาท้องถิ่นเพื่อจัดทำแผนพัฒนาท้องถิ่น	✓	
๑.๓ มีการจัดประชุมอย่างต่อเนื่องสม่ำเสมอ	✓	
๑.๔ มีการจัดตั้งคณะกรรมการสนับสนุนการจัดทำแผนพัฒนาท้องถิ่น	✓	
๑.๕ มีการจัดประชุมคณะกรรมการสนับสนุนการจัดทำแผนพัฒนาท้องถิ่น	✓	
๑.๖ มีคณะกรรมการพัฒนาท้องถิ่นร่วมกับประชาคมท้องถิ่น และพิจารณาร่างแผนพัฒนาท้องถิ่น	✓	
<b>๒. การจัดทำแผนพัฒนาท้องถิ่น</b>		
๒.๑ มีการรวบรวมข้อมูลและปัญหาสำคัญขององค์กรปกครองส่วนท้องถิ่นมาจัดทำฐานข้อมูล	✓	
๒.๒ มีการเปิดโอกาสให้ประชาชนเข้ามามีส่วนร่วมในการจัดทำแผน	✓	
๒.๓ มีการวิเคราะห์ศักยภาพขององค์กรปกครองส่วนท้องถิ่น (SWOT) เพื่อประเมินสภาพการพัฒนาองค์กรปกครองส่วนท้องถิ่น	✓	
๒.๔ มีการกำหนดวิสัยทัศน์และภารกิจหลักการพัฒนาองค์กรปกครองส่วนท้องถิ่นที่สอดคล้องกับศักยภาพของท้องถิ่น	✓	
๒.๕ มีการกำหนดวิสัยทัศน์และภารกิจหลักการพัฒนาองค์กรปกครองส่วนท้องถิ่นที่สอดคล้องกับยุทธศาสตร์จังหวัด	✓	
๒.๖ มีการกำหนดจุดมุ่งหมายเพื่อการพัฒนาที่ยั่งยืน	✓	
๒.๗ มีการกำหนดเป้าหมายการพัฒนาองค์กรปกครองส่วนท้องถิ่น	✓	
๒.๘ มีการกำหนดยุทธศาสตร์การพัฒนาและแนวทางการพัฒนา	✓	
๒.๙ มีการกำหนดยุทธศาสตร์ที่สอดคล้องกับยุทธศาสตร์การของจังหวัด	✓	
๒.๑๐ มีการอนุมัติและประกาศใช้แผนยุทธศาสตร์การพัฒนา	✓	
๒.๑๑ มีการกำหนดรูปแบบการติดตามและประเมินผลแผนพัฒนาท้องถิ่น	✓	
๒.๑๒ มีการทบทวนแผนพัฒนาท้องถิ่นหรือไม่	✓	

## แบบประเมินผลการดำเนินงานขององค์กรปกครองส่วนท้องถิ่นตามยุทธศาสตร์การพัฒนา

คำชี้แจง : แบบประเมินตนเอง โดยมีวัตถุประสงค์เพื่อใช้ประเมินผลการดำเนินงานขององค์กรปกครองส่วนท้องถิ่นตามยุทธศาสตร์ที่กำหนดไว้ในแผนพัฒนาท้องถิ่น (พ.ศ. ๒๕๖๑ – ๒๕๖๕)

ส่วนที่ ๑ ข้อมูลทั่วไป

๑.๑ ชื่อองค์กรปกครองส่วนท้องถิ่น เทศบาลตำบลเพชรเมืองทอง

ส่วนที่ ๒ ยุทธศาสตร์การพัฒนาและโครงการในปีงบประมาณ พ.ศ. ๒๕๖๔

ยุทธศาสตร์	ปี ๒๕๖๑		ปี ๒๕๖๒		ปี ๒๕๖๓		ปี ๒๕๖๔		ปี ๒๕๖๕		รวม	
	จำนวนโครงการ	งบประมาณ (บาท)	จำนวนโครงการ	งบประมาณ (บาท)	จำนวนโครงการ	งบประมาณ (บาท)	จำนวนโครงการ	งบประมาณ (บาท)	จำนวนโครงการ	งบประมาณ (บาท)	จำนวนโครงการ	งบประมาณ (บาท)
๑)ยุทธศาสตร์การพัฒนา ด้านสาธารณสุขโรค สาธารณสุขการ และ โครงสร้างพื้นฐาน	๖๙	๔๘,๒๔๙,๐๐๐	๖๙	๔๘,๒๔๙,๐๐๐	๒๓	๖,๔๒๘,๐๐๐	๔๐	๗,๙๘๑,๐๐๐	๔๖	๑๙,๐๑๙,๙๐๐	๒๔๗	๑๒๙,๙๒๖,๙๐๐
๒)ยุทธศาสตร์การพัฒนา ด้านการศึกษา คุณภาพชีวิต และความเข้มแข็งของชุมชน	๗๒	๓๖,๓๙๐,๕๐๐	๗๒	๓๖,๓๙๐,๕๐๐	๕๑	๓๑,๓๔๖,๐๐๐	๕๑	๓๑,๒๖๖,๐๐๐	๔๘	๓๒,๖๑๔,๐๐๐	๒๔๐	๑๕๗,๗๔๕,๐๐๐
๓)ยุทธศาสตร์การพัฒนา ด้านการส่งเสริมประเพณี และรัฐพิธีที่สำคัญ	๗	๖๙๐,๐๐๐	๗	๖๙๐,๐๐๐	๘	๕๕๐,๐๐๐	๘	๕๕๐,๐๐๐	๘	๕๕๐,๐๐๐	๔๐	๒,๖๕๐,๐๐๐
๔)ยุทธศาสตร์การพัฒนา ด้านเศรษฐกิจ	๑๐	๑,๒๔๐,๐๐๐	๑๐	๑,๒๔๐,๐๐๐	๙	๓๗๐,๐๐๐	๙	๓๗๐,๐๐๐	๙	๓๗๐,๐๐๐	๔๓	๓,๕๙๐,๐๐๐
๕)ยุทธศาสตร์การพัฒนา ด้านสิ่งแวดล้อม	๙	๑,๑๗๐,๐๐๐	๙	๑,๑๗๐,๐๐๐	๕	๑,๑๗๐,๐๐๐	๕	๑,๑๗๐,๐๐๐	๔	๖๗๐,๐๐๐	๓๒	๕,๓๕๐,๐๐๐
๖)ยุทธศาสตร์การพัฒนา ด้านสาธารณสุข	๑๙	๒,๑๐๕,๐๐๐	๑๙	๒,๑๐๕,๐๐๐	๑๓	๑,๐๒๐,๐๐๐	๑๕	๑,๐๘๐,๐๐๐	๑๓	๑,๐๒๐,๐๐๐	๖๗	๕,๑๖๐,๐๐๐
๗)ยุทธศาสตร์การพัฒนา ด้านการบริหารเทศบาล และบริหารกิจการบ้านเมือง	๑๖	๑๑,๙๓๐,๐๐๐	๑๖	๑๑,๙๓๐,๐๐๐	๙	๒,๗๒๐,๐๐๐	๙	๒,๗๒๐,๐๐๐	๗	๒,๕๘๐,๐๐๐	๓๖	๑๓,๒๐๐,๐๐๐
<b>รวม</b>	<b>๒๐๓</b>	<b>๑๐๑,๗๗๔,๕๐๐</b>	<b>๒๐๓</b>	<b>๑๐๑,๗๗๔,๕๐๐</b>	<b>๑๑๘</b>	<b>๔๓,๖๐๔,๐๐๐</b>	<b>๑๓๗</b>	<b>๔๕,๑๓๗,๐๐๐</b>	<b>๑๓๕</b>	<b>๕๖,๘๒๓,๙๐๐</b>	<b>๗๐๕</b>	<b>๓๑๗,๖๒๑,๙๐๐</b>



**สรุปรายงานผลการติดตามและประเมินผลแผนพัฒนาท้องถิ่น  
ประจำปีงบประมาณ พ.ศ. ๒๕๖๔**

**การวิเคราะห์เชิงปริมาณ**

ลำดับ ที่	ยุทธศาสตร์	จำนวนโครงการ			
		ปรากฏอยู่ใน แผนพัฒนา	โครงการ ดำเนินการจริง	ร้อยละของ โครงการที่ ปรากฏในแผนฯ	หมายเหตุ
๑	การพัฒนาด้านสาธารณสุขโรค สาธารณสุขการ และโครงสร้าง พื้นฐาน	๔๐	๒๓	๕๗.๕๐	
๒	การพัฒนาด้านการศึกษา คุณภาพชีวิต และความเข้มแข็ง ของชุมชน	๕๑	๒๕	๔๙.๐๒	
๓	การพัฒนาด้านส่งเสริมประเพณี และรัฐพิธีที่สำคัญ	๘	๓	๓๗.๕๐	
๔	การพัฒนาด้านเศรษฐกิจ	๙	๐	๐.๐๐	
๕	การพัฒนาด้านสิ่งแวดล้อม	๕	๐	๐.๐๐	
๖	การพัฒนาด้านสาธารณสุข	๑๕	๕	๓๓.๓๓	
๗	การพัฒนาด้านบริหารเทศบาล และบริหารกิจการบ้านเมือง	๙	๔	๔๔.๔๔	
รวม		๑๓๗	๖๐	๔๓.๘๐	

สรุปรายงานผลการดำเนินการ ประจำปีงบประมาณ พ.ศ. ๒๕๖๓					
ลำดับ ที่	รายการ	โครงการ	งบประมาณ	โครงการที่สามารถดำเนินการได้	
				คิดเป็นร้อยละของ แผนพัฒนาท้องถิ่น	คิดเป็นร้อยละของ เทศบัญญัติ
๑	บรรจุในแผนพัฒนาท้องถิ่น	๑๓๗	๔๕,๑๓๗,๐๐๐.๐๐	๔๓.๘๐	๖๘.๑๘
๒	ตั้งในเทศบาลบัญญัติ งบประมาณ	๘๘	๒๑,๘๑๑,๒๖๐.๐๐		
๓	สามารถดำเนินการได้	๖๐	๑๗,๓๑๐,๘๑๐.๖๑		

รายงานสรุปผลการดำเนินงาน ประจำปี ๒๕๖๔

ลำดับ ที่	ยุทธศาสตร์	จำนวน โครงการ	ร้อยละของ โครงการ	งบประมาณ	ร้อยละของ งบประมาณ	หมายเหตุ
๑	การพัฒนาด้านสาธารณูปโภค สาธารณูปการ และโครงสร้าง พื้นฐาน	๒๓	๓๘.๓๓	๓,๑๕๒,๑๙๔.๑๕	๑๗.๘๗	
๒	การพัฒนาด้านการศึกษา คุณภาพชีวิต และความ เข้มแข็งของชุมชน	๒๕	๔๑.๖๗	๑๓,๕๕๑,๙๑๖.๔๖	๗๖.๘๔	
๓	การพัฒนาด้านส่งเสริม ประเพณีและรัฐพิธีที่สำคัญ	๓	๕.๐๐	๑๓๘,๕๐๐.๐๐	๐.๗๙	
๔	การพัฒนาด้านเศรษฐกิจ	๐	๐.๐๐	๐.๐๐	๐.๐๐	
๕	การพัฒนาด้านสิ่งแวดล้อม	๐	๐.๐๐	๐.๐๐	๐.๐๐	
๖	การพัฒนาด้านสาธารณสุข	๕	๘.๓๓	๒๕๖,๘๐๐.๐๐	๑.๔๖	
๗	การพัฒนาด้านบริหาร เทศบาล และบริหารกิจการ บ้านเมือง	๔	๖.๖๗	๕๓๘,๑๗๓.๐๐	๓.๐๕	
รวม		๖๐	๑๐๐.๐๐	๑๗,๖๓๗,๕๘๓.๖๑	๑๐๐.๐๐	

การวิเคราะห์เชิงคุณภาพ

ลำดับ ที่	โครงการ	งบประมาณ		ร้อยละที่ดำเนินการ	
		งบประมาณ (บาท)	ดำเนินการจริง (บาท)	งบประมาณ	ดำเนินการ จริง
	ยุทธศาสตร์ที่ ๑ การพัฒนาด้าน สาธารณูปโภค สาธารณูปการและ โครงสร้างพื้นฐาน				
๑	โครงการก่อสร้างถนนคอนกรีตเสริมเหล็ก หมู่ที่ ๑๑ ข้างโรงอาหารโรงเรียนวัดทอง เลื่อน	๒๔,๙๐๐	๒๔,๙๐๐	๑๐๐	๑๐๐.๐๐
๒	โครงการก่อสร้างถนนคอนกรีตเสริมเหล็ก หมู่ที่ ๑๑ จากถนนลาดยาง ซอยบ้านนาย ลำพวน สืบจากคล้าย	๒๓๖,๐๐๐	๒๐๗,๐๐๐	๑๐๐	๘๗.๗๑
๓	โครงการก่อสร้างถนนคอนกรีตเสริมเหล็ก หมู่ที่ ๑๑ จากถนน ลาดยาง ถึงบ้าน นาง ไฉน พลิลล	๓๙,๐๐๐	๓๔,๐๐๐	๑๐๐	๘๗.๑๘
๔	โครงการก่อสร้างถนนคอนกรีตเสริมเหล็ก หมู่ที่ ๑๒ จาก คสล. เดิม บ้านนางสุมาลี เพ็งสลิติย์	๒๑๘,๐๐๐	๑๙๓,๐๐๐	๑๐๐	๘๘.๕๓
๕	โครงการก่อสร้างถนนคอนกรีตเสริมเหล็ก หมู่ที่ ๑๓ สายบ้านนายแฉล้ม ฟังเสื่อ	๓๐๑,๐๐๐	๓๐๑,๐๐๐	๑๐๐	๑๐๐.๐๐
๖	โครงการก่อสร้างถนนคอนกรีตเสริมเหล็ก หมู่ที่ ๗ บ้านนายบัว บุญลา ถึง บ้านนางละ ม้าย เข้มกลัด	๙๖,๐๐๐	๘๕,๐๐๐	๑๐๐	๘๘.๕๔
๗	โครงการก่อสร้างถนนคอนกรีตเสริมเหล็ก หมู่ที่ ๗ จาก คสล.เดิม ถึงบ้านนางสาวพัชรี ภูษาทอง	๔๐,๐๐๐	๔๐,๐๐๐	๑๐๐	๑๐๐.๐๐
๘	โครงการก่อสร้างถนนคอนกรีตเสริมเหล็ก หมู่ที่ ๗ จาก คสล.เดิม ถึงบ้านนางวรรณิ เชื้อขจร	๑๒๐,๐๐๐	๑๐๖,๐๐๐	๑๐๐	๘๘.๓๓
๙	โครงการก่อสร้างถนนคอนกรีตเสริมเหล็ก หมู่ที่ ๘ จากแยกบ้านนายประจวบ แก้ว เมือง ถึงบ้านนางสังวาล ชูช่อ	๖๒,๐๐๐	๖๒,๐๐๐	๑๐๐	๑๐๐.๐๐

ลำดับ ที่	โครงการ	งบประมาณ		ร้อยละที่ดำเนินการ	
		งบประมาณ (บาท)	ดำเนินการจริง (บาท)	งบประมาณ	ดำเนินการ จริง
๑๐	โครงการก่อสร้างถนนคอนกรีตเสริมเหล็ก หมู่ที่ ๙ จากถนน คสล.เดิม - บ้านนาย บรรจง ปานทอง	๗๕,๐๐๐	๗๕,๐๐๐	๑๐๐	๑๐๐.๐๐
๑๑	โครงการก่อสร้างถนนคอนกรีตเสริมเหล็ก หมู่ที่ ๙ จากถนนคสล. - บ้านนายเวีย บำรุงผล	๘๔,๐๐๐	๗๖,๐๐๐	๑๐๐	๙๐.๔๘
๑๒	โครงการก่อสร้างถนนคอนกรีตเสริมเหล็ก หมู่ที่ ๑๒ จากบ้านนางยุพิน แซ่จิ่ง ถึงที่นา นายสุบิน ช่างพันธ์ุ	๔๑๑,๐๐๐	๔๑๑,๐๐๐	๑๐๐	๑๐๐.๐๐
๑๓	โครงการก่อสร้างถนนดิน หมู่ที่ ๗ ซอย บ้านนางมณี บุญปลีก	๘๔,๐๐๐	๘๔,๐๐๐	๑๐๐	๑๐๐.๐๐
๑๔	โครงการก่อสร้างถนนดิน หมู่ที่ ๘ จาก บ้านนางนงนุช แก้วเมือง ถึงเขตบ้านนาย จันทร์ แก้วเมือง	๓๕,๐๐๐	๓๕,๐๐๐	๑๐๐	๑๐๐.๐๐
๑๕	โครงการก่อสร้างศาลาเอนกประสงค์ หมู่ที่ ๑๐ บริเวณประปาหมู่บ้านทุ่งแค	๒๓๐,๐๐๐	๒๓๐,๐๐๐	๑๐๐	๑๐๐.๐๐
๑๖	โครงการปรับปรุงศาลาประชาคม หมู่ที่ ๗	๒๓๐,๐๐๐	๒๒๙,๐๐๐	๑๐๐	๑๐๐.๐๐
๑๗	ปรับปรุงผิวจราจรถนน คสล.เดิม หมู่ที่ ๔ จุดดำเนินการ จากบ้านนายชูชีพ จันทร์ เรือง	๒๐๐,๐๐๐	๑๙๕,๐๐๐	๑๐๐	๑๐๐.๐๐
๑๘	ปรับปรุงผิวจราจรถนน คสล.เดิม หมู่ที่ ๘ จุดดำเนินการ จากถนนทางหลวง ถึงบ้าน นายวิชัย กลิ่นกุหลาบ	๓๔๔,๐๐๐	๓๓๕,๐๐๐	๑๐๐	๑๐๐.๐๐
๑๙	ปรับปรุงผิวจราจรถนน คสล.เดิม หมู่ที่ ๙ จุดดำเนินการ ศาลาทางเข้าหมู่บ้าน ถึง สวนนายสมพร ภูฎิรัตน์	๓๔๔,๐๐๐	๓๓๕,๐๐๐	๑๐๐	๙๙.๔๗
๒๐	โครงการขยายเขตไฟฟ้าทางสาธารณะ (สายดับ) พร้อมโคมกิ่ง หมู่ที่ ๑๔ จาก บ้านนางสมทรง พึ่งทรัพย์ ถึงบ้านนายวิก คงแสง	๒๘๘,๕๐๐	๒๖๗,๓๒๕.๘๓	๑๐๐	๙๒.๖๖

ลำดับ ที่	โครงการ	งบประมาณ		ร้อยละที่ดำเนินการ	
		งบประมาณ (บาท)	ดำเนินการจริง (บาท)	งบประมาณ	ดำเนินการ จริง
๒๑	โครงการขยายเขตไฟฟ้าแรงต่ำ พร้อมคอมกิ่ง หมู่ที่ ๑๒ จากบ้านนายทองคำ ภู่งรังษ์ - บ้านนางสวาท ผ่องพึ้ง	๙๐,๐๐๐	๔๙,๔๘๐.๙๒	๑๐๐	๕๕.๙๘
๒๒	โครงการขยายเขตไฟฟ้าแรงต่ำ หมู่ที่ ๑๒ จาก เสาไฟเดิม ถึงทางเข้าบ้านนายจำรูญ รอดจรรยา	๓๒,๐๐๐	๑๒,๔๘๗.๔๐	๑๐๐	๓๙.๐๒
๒๓	โครงการก่อสร้างรั้วพืชรัดกันบ้านคูเมือง	๑๖๖,๐๐๐	๑๖๖,๐๐๐	๑๐๐	๑๐๐.๐๐
<b>ยุทธศาสตร์ที่ ๒ การพัฒนาด้านการศึกษา คุณภาพชีวิตและความเข้มแข็งของชุมชน</b>					
๒๔	จัดซื้อวัสดุสำนักงาน	๑๙๐,๐๐๐	๑๒๕,๔๑๐.๙๐	๑๐๐	๖๖.๐๑
๒๕	โครงการประชุมประชาคมหมู่บ้าน	๒๐,๐๐๐	๐	๑๐๐	๐.๐๐
๒๖	โครงการจัดซื้ออาหารเสริม (นม) โรงเรียนใน สังกัดพื้นที่เทศบาลตำบลเพชรเมืองทอง และ ศูนย์พัฒนาเด็กเล็ก	๗๗๙,๘๙๘	๖๗๐,๔๓๗.๑๒	๑๐๐	๘๕.๙๖
๒๗	โครงการอาหารกลางวันศูนย์พัฒนาเด็กเล็ก เทศบาลตำบลเพชรเมืองทอง	๓๑๘,๕๐๐	๒๑๘,๒๔๐	๑๐๐	๖๘.๕๒
๒๘	อุดหนุนอาหารกลางวันโรงเรียนพวงทอง อุปถัมภ์	๔๐๔,๘๐๐	๑๖๔,๐๐๐	๑๐๐	๔๐.๕๑
๒๙	อุดหนุนอาหารกลางวันโรงเรียนวัดทองเลื่อน	๕๗๒,๐๐๐	๒๔๔,๐๐๐	๑๐๐	๔๒.๖๖
๓๐	อุดหนุนอาหารกลางวันโรงเรียนวัดบ้านเพชร	๕๒๘,๐๐๐	๒๓๐,๐๐๐	๑๐๐	๔๓.๕๖
๓๑	โครงการทัศนศึกษาแหล่งเรียนรู้นอกสถานที่ ศูนย์พัฒนาเด็กเล็กเทศบาลตำบลเพชรเมือง ทอง	๔๐,๐๐๐	๓๘,๔๐๐	๑๐๐	๙๖.๐๐
๓๒	ค่าจัดการเรียนการสอนของศูนย์พัฒนาเด็กเล็ก เทศบาลตำบลเพชรเมืองทองจำนวน	๑๑๐,๕๐๐	๔๖,๔๐๐	๑๐๐	๔๑.๙๙
๓๓	ค่าใช้จ่ายในการศึกษาสำหรับศูนย์พัฒนาเด็ก เล็กเทศบาลตำบลเพชรเมืองทอง	๗๓,๔๕๐	๖๔,๓๘๐	๑๐๐	๘๗.๖๕
๓๔	อุดหนุนโรงเรียนพวงทองอุปถัมภ์ตามโครงการ จัดหาครูสาขาวิชาที่โรงเรียนขาดแคลน	๘๔,๐๐๐	๘๔,๐๐๐	๑๐๐	๑๐๐.๐๐
๓๕	โครงการกีฬาสามัคคีศูนย์พัฒนาเด็กเล็ก เทศบาลตำบลเพชรเมืองทอง	๓๐,๐๐๐	๑๘,๖๓๐	๑๐๐	๖๒.๑๐

ลำดับ ที่	โครงการ	งบประมาณ		ร้อยละที่ดำเนินการ	
		งบประมาณ (บาท)	ดำเนินการจริง (บาท)	งบประมาณ	ดำเนินการ จริง
๓๖	อุดหนุนโรงเรียนวัดทองเลื่อนโครงการจ้างครู ปฐมวัย	๘๔,๐๐๐	๘๔,๐๐๐	๑๐๐	๑๐๐.๐๐
๓๗	อุดหนุนโรงเรียนวัดบ้านเพชรตามโครงการจ้าง บุคลากรวิชาภาษาอังกฤษ	๙๖,๐๐๐	๙๖,๐๐๐	๑๐๐	๑๐๐.๐๐
๓๘	อุดหนุนโรงเรียนแสวงหาวิทยาคม โครงการ อบรมทักษะการ Coding เพื่อส่งเสริมทักษะ การเรียนรู้แห่งศตวรรษที่ ๒๑ ด้วยบอร์ด Kidbright	๔๐,๐๐๐	๔๐,๐๐๐	๑๐๐	๑๐๐.๐๐
๓๙	อุดหนุนโรงเรียนแสวงหาวิทยาคม โครงการ ประกันคุณภาพนักเรียน ประจำปีการศึกษา ๒๕๖๓	๔๐,๐๐๐	๔๐,๐๐๐	๑๐๐	๑๐๐.๐๐
๔๐	โครงการเบี้ยยังชีพผู้ป่วยเอดส์	๑๐๐,๐๐๐	๙๐,๐๐๐	๑๐๐	๙๐.๐๐
๔๑	เบี้ยยังชีพผู้สูงอายุ	๘,๙๖๒,๘๐๐	๘,๑๒๕,๕๐๐	๑๐๐	๙๐.๖๖
๔๒	เบี้ยยังชีพผู้พิการ	๒,๗๖๐,๐๐๐	๒,๐๑๓,๖๐๐	๑๐๐	๗๒.๙๖
๔๓	โครงการฝึกอบรมชุดปฏิบัติการจิตอาสาภัย พิบัติประจำเทศบาลตำบลเพชรเมืองทอง	๑๑๔,๐๐๐	๑๑๓,๔๕๐	๑๐๐	๙๙.๕๒
๔๔	โครงการช่วยเหลือกรณีฉุกเฉินและจำเป็นเมื่อ เกิดสาธารณภัย	๖๘๙๐๙๘	๖๖๘,๔๕๓.๕๐	๑๐๐	๙๗.๐๐
๔๕	จัดซื้อวัสดุเชื้อเพลิงและหล่อลื่น	๗๐๐,๐๐๐	๓๑๗,๗๖๔.๙๔	๑๐๐	๔๕.๓๙
๔๖	โครงการป้องกันและลดอุบัติเหตุทางถนนช่วง เทศกาลสำคัญ	๒๖,๐๐๐	๖,๖๔๐	๑๐๐	๒๕.๕๔
๔๗	โครงการศูนย์ปฏิบัติการร่วมการช่วยเหลือ ประชาชนอำเภอแสวงหา	๓๐,๐๐๐	๒๕,๐๐๐	๑๐๐	๘๓.๓๓
๔๘	จัดซื้อเครื่องแต่งกาย	๕๐,๐๐๐	๒๗,๖๑๐	๑๐๐	๕๕.๒๒

ลำดับ ที่	โครงการ	งบประมาณ		ร้อยละที่ดำเนินการ	
		งบประมาณ (บาท)	ดำเนินการจริง (บาท)	งบประมาณ	ดำเนินการ จริง
	<b>ยุทธศาสตร์ที่ ๓ การพัฒนาด้านการส่งเสริม ประเพณีและรัฐพิธีที่สำคัญ</b>				
๔๙	โครงการประเพณีลอยกระทง	๑๐๐,๐๐๐	๙๙,๗๐๐	๑๐๐	๙๙.๗๐
๕๐	การดำเนินการตามนโยบายอำเภอ,จังหวัด, กรมส่งเสริมการปกครองท้องถิ่น และรัฐบาล	๑๐๐,๐๐๐	๑๘,๘๐๐	๑๐๐	๑๘.๘๐
๕๑	อุดหนุนโครงการศูนย์ปฏิบัติการร่วมการ ช่วยเหลือประชาชนอำเภอแสวงหา	๓๐,๐๐๐	๒๐,๐๐๐	๑๐๐	๖๖.๖๗
	<b>ยุทธศาสตร์ที่ ๔ การพัฒนาด้านเศรษฐกิจ</b>				
	ไม่มีการใช้งบประมาณ				
	<b>ยุทธศาสตร์ที่ ๕ การพัฒนาด้านสิ่งแวดล้อม</b>				
	ไม่มีการใช้งบประมาณ				
	<b>ยุทธศาสตร์ที่ ๖ การพัฒนาด้านสาธารณสุข</b>				
๕๒	เงินสมทบกองทุนหลักประกันสุขภาพเทศบาล ตำบลเพชรเมืองทอง (สปสข.)	๙๐,๐๐๐	๙๐,๐๐๐	๑๐๐	๑๐๐.๐๐
๕๓	โครงการสัตว์ปลอดโรคคนปลอดภัยจากโรค พิษสุนัขบ้าตามปณิธานพระปณิธาน ดร. สมเด็จพระเจ้าน้องนางเธอฯ	๗๐,๐๐๐	๖๖,๗๐๐	๑๐๐	๙๕.๒๙
๕๔	โครงการป้องกันและระงับโรคติดต่อ	๕๐,๐๐๐	๔๘,๘๕๐		๙๗.๗๐
๕๕	โครงการควบคุมและป้องกันโรคไข้เลือดออก	๔๐,๐๐๐	๒๘,๕๕๐		๗๑.๓๘
๕๖	จัดซื้อวัสดุวิทยาศาสตร์หรือการแพทย์	๕๐,๐๐๐	๒๒,๗๐๐	๑๐๐	๔๕.๔๐

ลำดับ ที่	โครงการ	งบประมาณ		ร้อยละที่ดำเนินการ	
		งบประมาณ (บาท)	ดำเนินการจริง (บาท)	งบประมาณ	ดำเนินการ จริง
	ยุทธศาสตร์ที่ ๗ การพัฒนาด้านการบริหาร เทศบาลและการบริหารกิจการบ้านเมือง				
๕๗	โครงการเฉลิมพระชนมพรรษา พระบาทสมเด็จพระเจ้าอยู่หัว	๑๕๐,๐๐๐	๘,๕๐๐	๑๐๐	๕.๖๐
๕๘	โครงการวันเฉลิมพระชนมพรรษาสมเด็จพระ นางเจ้าสุทิดา พัชรสุธาพิมลลักษณ พระบรม ราชินี	๕๐,๐๐๐	๕,๐๐๐	๑๐๐	๑๐.๐๐
๕๙	โครงการเฉลิมพระชนมพรรษาสมเด็จพระนาง เจ้าสิริกิติ์ พระบรมราชินีนาถ พระบรมราช ชนนีพันปีหลวง	๒๐,๐๐๐	๒,๐๐๐	๑๐๐	๑๐.๐๐
๖๐	การเลือกตั้งผู้บริหาร สมาชิกสภาเทศบาล กรณีครบวาระแทนตำแหน่งที่ว่างและกรณี คณะกรรมการการเลือกตั้งประกาศให้มีการ เลือกตั้งฯ	๗๗๐,๐๐๐	๕๒๒,๗๗๓	๑๐๐	๖๗.๘๙



ครุภัณฑ์ที่ดำเนินการ ประจำปีงบประมาณ พ.ศ. ๒๕๖๔

ลำดับ ที่	โครงการ	งบประมาณ		ร้อยละที่ดำเนินการ	
		งบประมาณ (บาท)	ดำเนินการจริง (บาท)	งบประมาณ	ดำเนินการ จริง
๑	จัดซื้อเก้าอี้ในสำนักงาน จำนวน ๒ ตัว	๖,๐๐๐	๖,๐๐๐	๑๐๐	๑๐๐.๐๐
๒	จัดซื้อเก้าอี้บุณวม จำนวน ๑๐๐ ตัว	๕๕,๐๐๐	๕๔,๕๐๐	๑๐๐	๙๙.๐๙
๓	จัดซื้อชุดโซฟารับแขก จำนวน ๒ ชุด	๕๐,๐๐๐	๕๐,๐๐๐	๑๐๐	๑๐๐.๐๐
๔	จัดซื้อโต๊ะชุดงานพิธีสำหรับประธาน จำนวน ๑ ชุด	๑๐,๐๐๐	๑๐,๐๐๐	๑๐๐	๑๐๐.๐๐
๕	จัดซื้อโต๊ะทำงาน จำนวน ๒ ตัว	๘,๐๐๐	๗,๖๐๐	๑๐๐	๙๕.๐๐
๖	จัดซื้อเครื่องสำรองไฟฟ้า จำนวน ๘ เครื่อง	๒๐,๐๐๐	๒๐,๐๐๐	๑๐๐	๑๐๐.๐๐
๗	จัดซื้อโต๊ะทำงาน จำนวน ๔ ตัว	๑๖,๐๐๐	๑๖,๐๐๐	๑๐๐	๑๐๐.๐๐
๘	จัดซื้อเครื่องสำรองไฟ จำนวน ๕ เครื่อง	๑๒,๕๐๐	๑๒,๕๐๐	๑๐๐	๑๐๐.๐๐
๙	จัดซื้อเครื่องคอมพิวเตอร์ All In One จำนวน ๑ เครื่อง	๒๓,๐๐๐	๒๒,๙๐๐	๑๐๐	๙๙.๕๗
๑๐	จัดซื้อเครื่องคอมพิวเตอร์โน้ตบุ๊ก จำนวน ๑ เครื่อง	๒๒,๐๐๐	๒๑,๖๐๐	๑๐๐	๙๘.๑๘
๑๑	จัดซื้อเครื่องพิมพ์มัลติฟังก์ชัน จำนวน ๑ เครื่อง	๗,๕๐๐	๗,๕๐๐	๑๐๐	๑๐๐.๐๐
๑๒	จัดซื้อเครื่องสำรองไฟ จำนวน ๒ เครื่อง	๕,๐๐๐	๕,๐๐๐	๑๐๐	๑๐๐.๐๐

## ส่วนที่ ๔

### สรุปผล ข้อเสนอแนะและข้อเสนอแนะ

#### ๑. สรุปผลการพัฒนาท้องถิ่นในภาพรวม

##### ๑.๑ ความสำเร็จการพัฒนาตามยุทธศาสตร์

๑.๑.๑ ยุทธศาสตร์ที่ ๑ การพัฒนาด้านสาธารณสุข ปลอดภัย สาธารณูปการ และโครงสร้างพื้นฐาน

- ๑) จำนวนโครงการทั้งสิ้น ๒๕ โครงการ
- ๒) จำนวนโครงการที่ดำเนินการแล้วเสร็จ ๒๓ โครงการ
- ๓) จำนวนโครงการที่ไม่ได้อนุมัติงบประมาณ - โครงการ
- ๔) จำนวนโครงการที่อนุมัติงบประมาณแล้วแต่ยังไม่ได้ดำเนินการ ๒ โครงการ

๑.๑.๒ ยุทธศาสตร์ที่ ๒ การพัฒนาด้านการศึกษา คุณภาพชีวิต และความเข้มแข็งของชุมชน

- ๑) จำนวนโครงการทั้งสิ้น ๓๖ โครงการ
- ๒) จำนวนโครงการที่ดำเนินการแล้วเสร็จ ๒๕ โครงการ
- ๓) จำนวนโครงการที่ไม่ได้อนุมัติงบประมาณ - โครงการ
- ๔) จำนวนโครงการที่อนุมัติงบประมาณแล้วแต่ยังไม่ได้ดำเนินการ ๑๑ โครงการ

๑.๑.๓ ยุทธศาสตร์ที่ ๓ การพัฒนาด้านการส่งเสริมประเพณีและรัฐพิธี

- ๑) จำนวนโครงการทั้งสิ้น ๙ โครงการ
- ๒) จำนวนโครงการที่ดำเนินการแล้วเสร็จ ๓ โครงการ
- ๓) จำนวนโครงการที่ไม่ได้อนุมัติงบประมาณ - โครงการ
- ๔) จำนวนโครงการที่อนุมัติงบประมาณแล้วแต่ยังไม่ได้ดำเนินการ ๖ โครงการ

๑.๑.๔ ยุทธศาสตร์ที่ ๔ การพัฒนาด้านเศรษฐกิจ

- ๑) จำนวนโครงการทั้งสิ้น ๔ โครงการ
- ๒) จำนวนโครงการที่ดำเนินการแล้วเสร็จ - โครงการ
- ๓) จำนวนโครงการที่ไม่ได้อนุมัติงบประมาณ - โครงการ
- ๔) จำนวนโครงการที่อนุมัติงบประมาณแล้วแต่ยังไม่ได้ดำเนินการ ๔ โครงการ

๑.๑.๕ ยุทธศาสตร์ที่ ๕ การพัฒนาด้านสิ่งแวดล้อม

- ๑) จำนวนโครงการทั้งสิ้น ๔ โครงการ
- ๒) จำนวนโครงการที่ดำเนินการแล้วเสร็จ - โครงการ
- ๓) จำนวนโครงการที่ไม่ได้อนุมัติงบประมาณ - โครงการ
- ๔) จำนวนโครงการที่อนุมัติงบประมาณแล้วแต่ยังไม่ได้ดำเนินการ ๔ โครงการ

๑.๑.๖ ยุทธศาสตร์ที่ ๖ การพัฒนาด้านสาธารณสุข

- ๑) จำนวนโครงการทั้งสิ้น ๘ โครงการ
- ๒) จำนวนโครงการที่ดำเนินการแล้วเสร็จ ๕ โครงการ
- ๓) จำนวนโครงการที่ไม่ได้อนุมัติงบประมาณ - โครงการ
- ๔) จำนวนโครงการที่อนุมัติงบประมาณแล้วแต่ยังไม่ได้ดำเนินการ ๓ โครงการ

๑.๑.๗ ยุทธศาสตร์ที่ ๗ การพัฒนาการบริหารเทศบาล และบริหารกิจการบ้านเมือง

๑) จำนวนโครงการทั้งสิ้น ๔ โครงการ

๒) จำนวนโครงการที่ดำเนินการแล้วเสร็จ ๔ โครงการ

๓) จำนวนโครงการที่ไม่ได้อนุมัติงบประมาณ - โครงการ

๔) จำนวนโครงการที่อนุมัติงบประมาณแล้วแต่ยังไม่ได้ดำเนินการ - โครงการ

## ๑.๒ ความสำเร็จการพัฒนาตามเป้าหมาย (ผลผลิตของโครงการ)

๑.๒.๑ เป้าหมายจำนวนผู้เข้าร่วมโครงการ และกลุ่มเป้าหมาย มีผลของการดำเนินการโดยผู้เข้าร่วมโครงการ ตรงตามกลุ่มเป้าหมายและจำนวนครบถ้วนตามที่กำหนด

๑.๒.๒ เป้าหมายจำนวนหมู่บ้าน จำนวนโรงเรียน จำนวนศูนย์พัฒนาเด็กเล็ก ที่ดำเนินการตามโครงการ ครบตามเป้าหมายที่กำหนดไว้

๑.๒.๓ เป้าหมายกลุ่มที่ได้รับประโยชน์จากโครงการ เป็นไปตามเป้าหมายที่กำหนดไว้ เช่นกลุ่มผู้สูงอายุ ผู้พิการ ผู้ป่วยเอดส์

๑.๒.๔ เป้าหมายสัดส่วนของผู้เข้าร่วมโครงการ เป็นไปตามเป้าหมายที่กำหนดไว้

๑.๒.๕ เป้าหมายด้านโครงสร้างพื้นฐาน จำนวนแห่งที่ดำเนินการ เป็นไปตามที่กำหนดไว้

๑.๒.๖ เป้าหมายด้านสถานที่ดำเนินการโครงการ เป็นไปตามเป้าหมายที่กำหนดไว้

## ๒. ข้อเสนอแนะในการจัดทำแผนพัฒนาท้องถิ่นในอนาคต

### ๒.๑ ผลกระทบนำไปสู่ออนาคต

๑) เกิดการพัฒนาที่ล่าช้า เพราะการดำเนินงานต่างๆ ขององค์กรปกครองส่วนท้องถิ่นต้องผ่านกระบวนการหลายขั้นตอน สลับซับซ้อน

๒) ประชาชนยังขาดความรู้ความเข้าใจในการมีส่วนร่วมในการพัฒนาท้องถิ่น และอาจเกิดความเบื่อหน่ายกับกระบวนการจัดทำแผนพัฒนาท้องถิ่นที่มีความยุ่งยากซับซ้อนมากขึ้น

๓) ปัญหาความต้องการของชุมชนอาจไม่ได้รับการแก้ไขอย่างตรงจุดเพราะข้อจำกัดของระเบียบกฎหมายและงบประมาณที่มีจำกัดและบางเรื่องอาจทำไม่ได้

### ๒.๒ ข้อสังเกต ข้อเสนอแนะ ผลจากการพัฒนา

๑) การจัดทำแผนพัฒนาท้องถิ่นควรพิจารณาใช้แผนยุทธศาสตร์การพัฒนามาเป็นกรอบในการจัดทำแผนพัฒนาท้องถิ่นและให้มีความสอดคล้องกัน

๒) การจัดทำแผนพัฒนาท้องถิ่นควรพิจารณางบประมาณและคำนึงถึงสถานะทางการคลังในการพิจารณาโครงการ/กิจกรรม ที่จะบรรจุในแผนพัฒนาถิ่น

๓) ควรเร่งรัดให้มีการดำเนินโครงการ/กิจกรรม ที่ตั้งในเทศบัญญัติงบประมาณรายจ่ายให้สามารถดำเนินการได้ในปีงบประมาณนั้น

๔) เทศบาลตำบลควรพิจารณาตั้งงบประมาณให้เพียงพอและเหมาะสมกับภารกิจแต่ละด้านที่จะต้องดำเนินการ ซึ่งจะช่วยลดปัญหาในการโอนเพิ่ม โอนลด โอนตั้งจ่ายรายการใหม่